



# Statistiques

## Entre 2024 et 2025, des résultats stables en début de CP

Évaluations des élèves en début de CP en septembre 2025



À la rentrée 2025, au moins 8 élèves sur 10 maîtrisent plus des deux tiers des compétences évaluées à l'entrée en CP, en français comme en mathématiques. Les résultats de l'académie sont similaires à ceux observés en France en mathématiques, alors qu'en français ils sont légèrement plus faibles, particulièrement pour reconnaître les différentes écritures d'une lettre. La compétence la mieux maîtrisée en début de CP est *comprendre des textes à l'oral* en français et *lire des nombres entiers* en mathématiques. Des différences de niveau s'observent selon le secteur de l'école et le sexe des élèves. Ces écarts sont toutefois moins marqués en mathématiques. Bien que les résultats soient stables par rapport à l'année dernière, entre 2019 et 2025 les performances des élèves ont progressé dans certains domaines, notamment pour *comparer des nombres* et *résoudre des problèmes* en mathématiques (respectivement +5,5 et +4,2 points).

**84,7 %** de maîtrise satisfaisante pour *comprendre des textes à l'oral* en début de CP

**91,6 %** de maîtrise satisfaisante pour *lire des nombres entiers* en début de CP

**32,5 points** d'écart pour *comprendre des mots à l'oral* entre public hors EP et REP+

**+6,7 points** de maîtrise satisfaisante pour les filles pour *comprendre des phrases à l'oral*

**+5,5 points** de maîtrise satisfaisante pour *comparer des nombres* entre 2019 et 2025

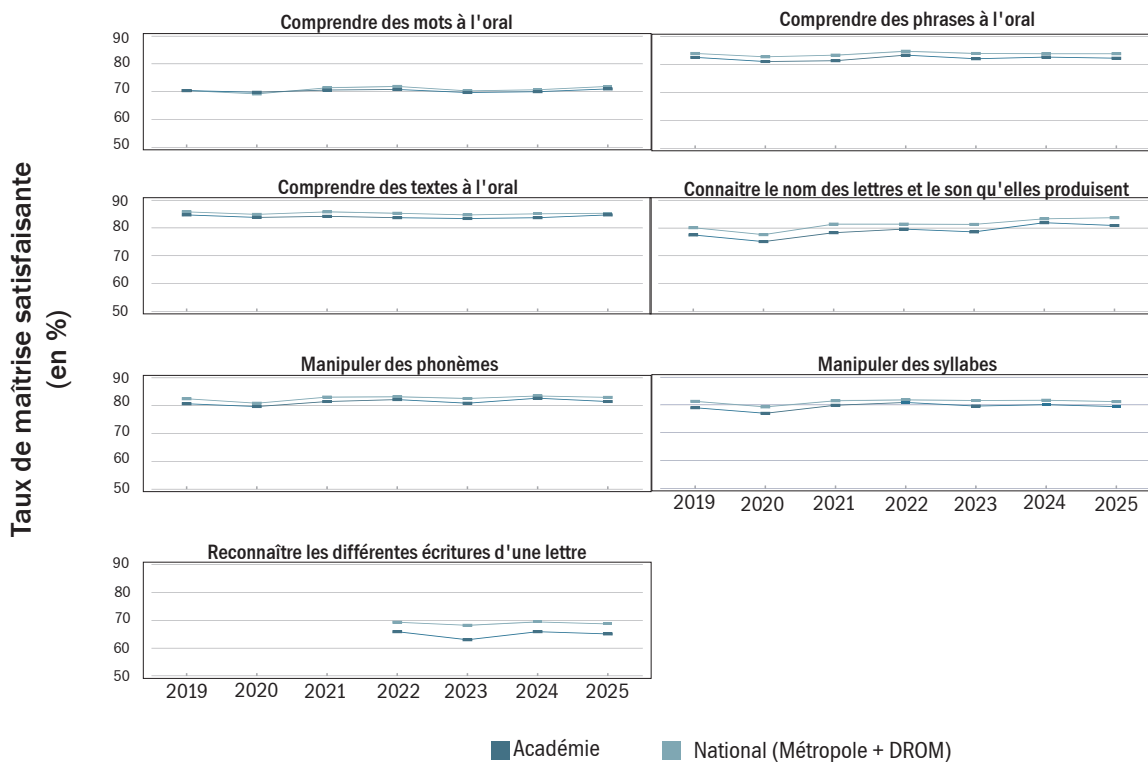
REPÈRES

À la rentrée 2025, tous les élèves des classes de CP des écoles publiques et privées sous contrat ont passé une évaluation standardisée sur support papier. Il s'agit de la 8<sup>e</sup> édition de ce dispositif initié en 2018. Dans l'académie de Strasbourg, le dispositif a permis de recueillir les réponses de plus de 20 000 élèves répartis dans 730 écoles publiques et 27 écoles privées.



**Graphique 1** En français, des résultats légèrement inférieurs à ceux de la France dans la majorité des domaines évalués

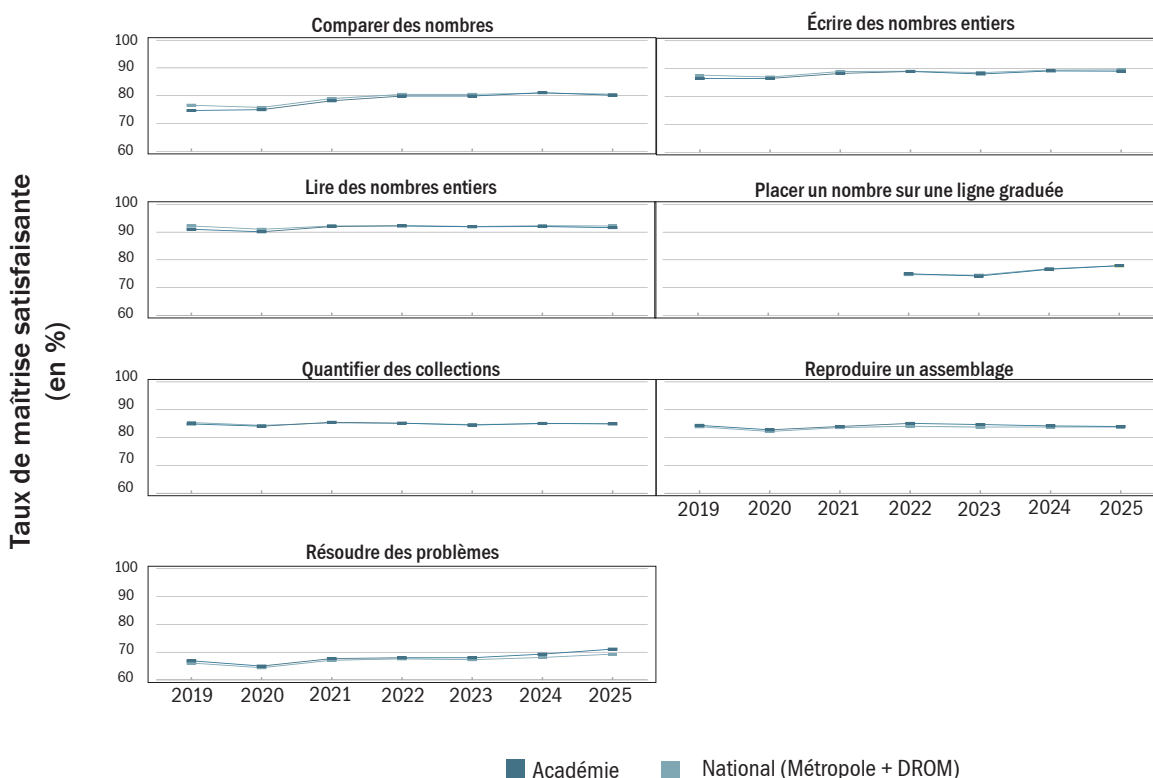
Évolution du taux de maîtrise satisfaisante en début de CP en français



Entre 2024 et 2025, en français, les taux de maîtrise satisfaisante sont stables pour toutes les compétences évaluées. Les résultats de l'académie sont plus faibles que ceux observés en France, notamment pour *reconnaître les différentes écritures d'une lettre* (-3,6 points) et *connaître le nom des lettres et le son qu'elles produisent* (-2,8 points). Comme les années précédentes, *reconnaître les différentes écritures d'une lettre* est la compétence qui enregistre le taux de maîtrise satisfaisante le plus bas (65,1 %), tandis que *comprendre des textes à l'oral* présente le taux le plus élevé (84,7 %). En 2025, dans l'académie comme en France, les taux de maîtrise sont proches de ceux observés en 2019, à l'exception de *connaître le nom des lettres et le son qu'elles produisent* (+3,4 points depuis 2019 dans l'académie ; +3,6 points en France).

**Graphique 2** En mathématiques, les résultats des élèves sont similaires à ceux observés en France et progressent dans certains domaines depuis 2019

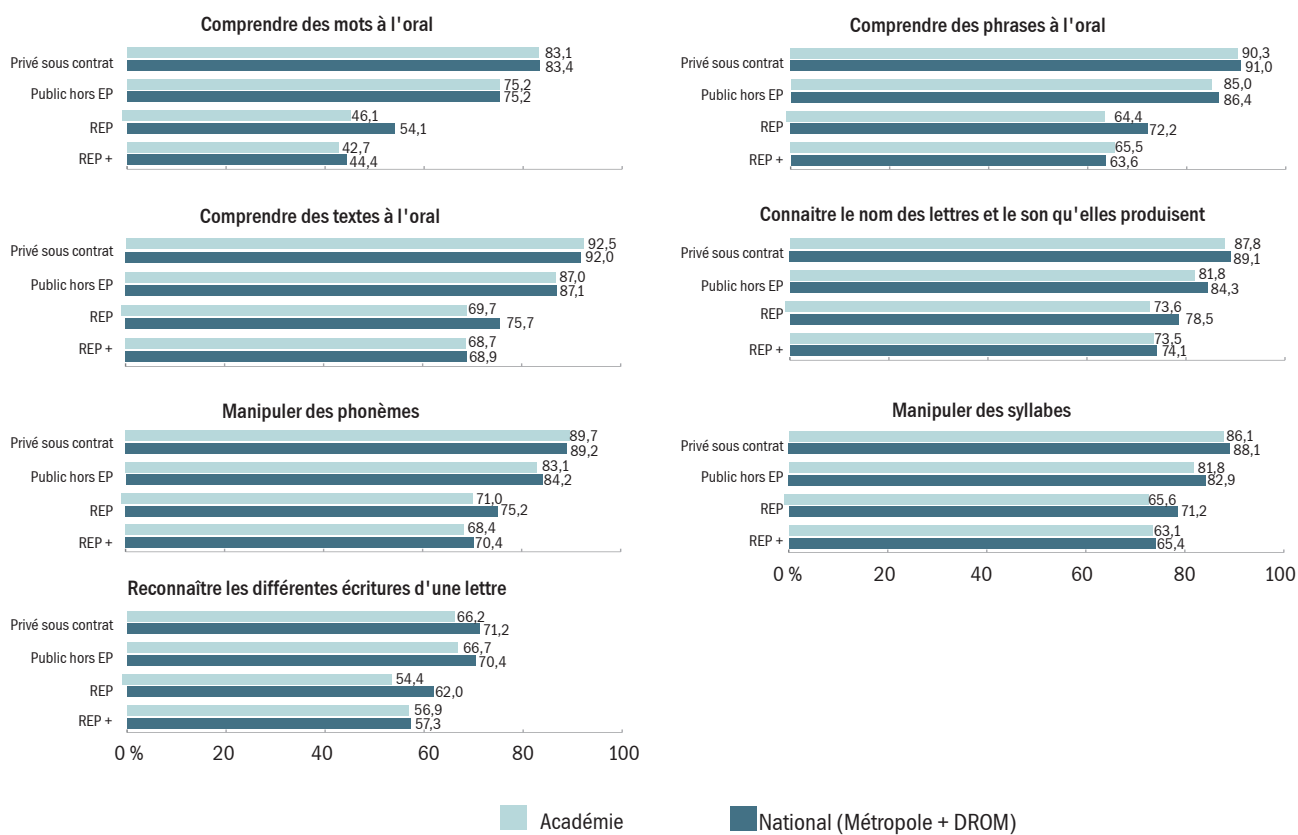
Évolution du taux de maîtrise satisfaisante en début de CP en mathématiques



La compétence *placer un nombre sur une ligne graduée* a été créée en 2022, elle remplace la compétence *associer un nombre à une position* mais ces deux compétences ne sont pas comparables.

Entre 2024 et 2025, en mathématiques, les résultats sont stables dans l'académie. La part d'élèves ayant une maîtrise satisfaisante est similaire dans l'académie et en France (moins de 1 point d'écart), sauf en *résolution de problèmes* (+1,8 point pour l'académie). Comme les années précédentes, la compétence la plus maîtrisée est *lire des nombres entiers* avec un taux de maîtrise de 91,6 %, tandis que *résoudre des problèmes* est la moins maîtrisée (71,1 %). Depuis 2019, dans l'académie comme en France, les taux de maîtrise satisfaisante ont progressé pour *comparer des nombres* (+5,5 points dans l'académie ; +4,0 points en France), *résoudre des problèmes* (+4,2 points dans l'académie ; +3,2 points en France) et *écrire des nombres entiers* (+2,6 points dans l'académie ; +1,9 point au niveau national).

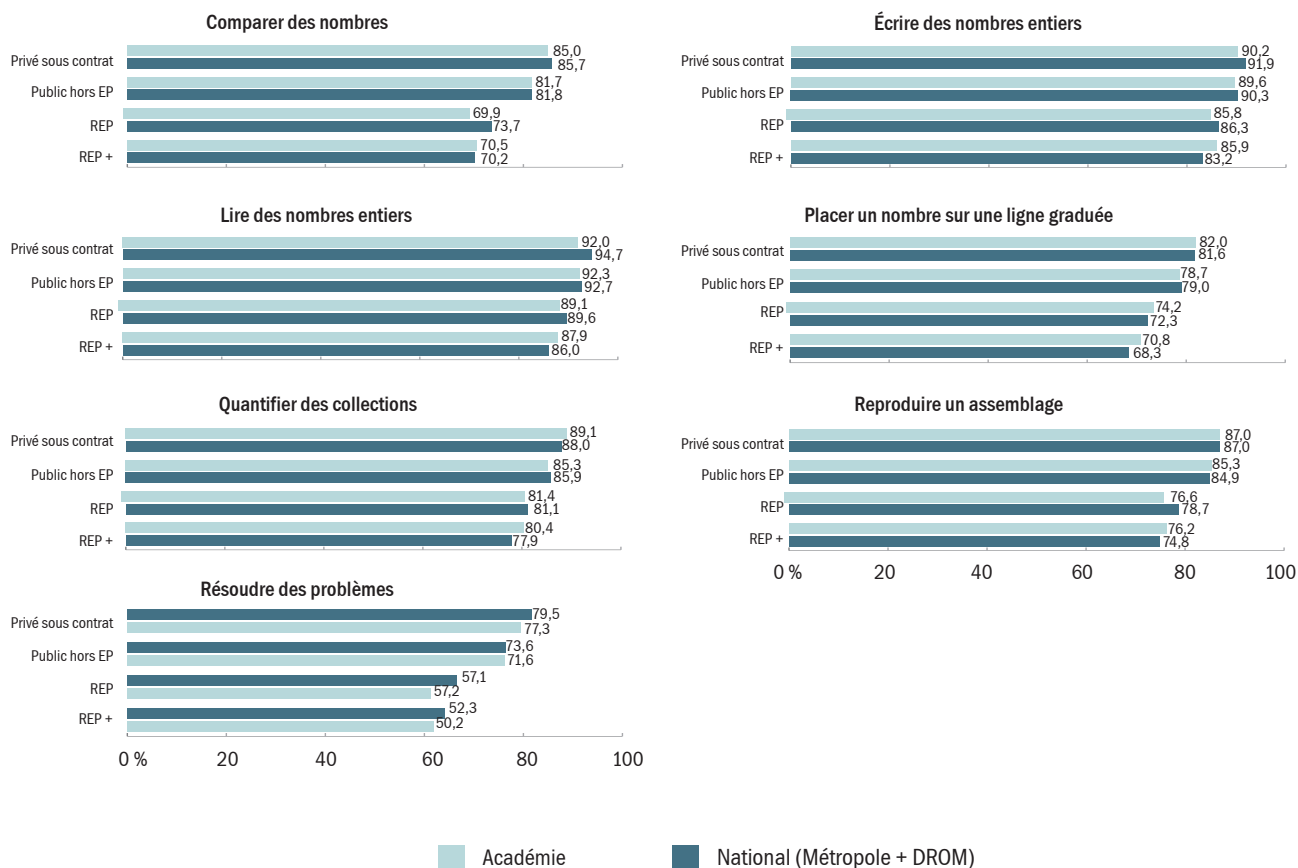
**Graphique 3** 32,5 points séparent les élèves du secteur public hors EP ayant une maîtrise satisfaisante pour comprendre des mots à l'oral de ceux en REP+  
*Proportion d'élèves ayant une maîtrise satisfaisante en français selon le secteur*



En académie comme en France, les élèves scolarisés dans les établissements privés sous contrat réussissent le mieux. Des écarts importants sont observés entre le public hors EP et l'éducation prioritaire, notamment en compréhension et manipulation des syllabes.

**Graphique 4** 21,3 points séparent les élèves du secteur public hors EP ayant une maîtrise satisfaisante pour résoudre des problèmes de ceux en REP+

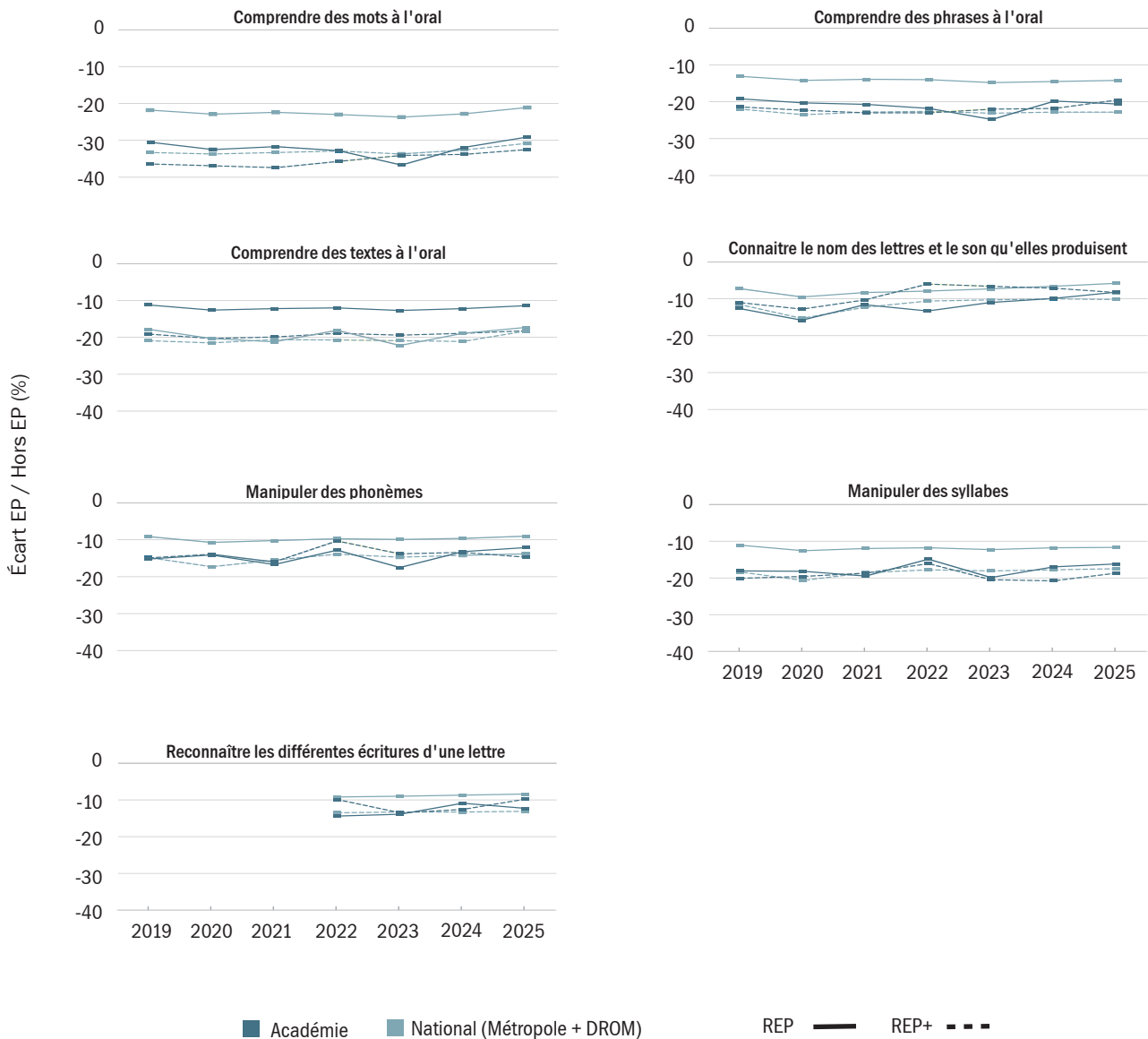
Proportion d'élèves ayant une maîtrise satisfaisante en mathématiques selon le secteur



En académie comme en France, les élèves scolarisés dans les établissements privés sous contrat réussissent le mieux. Des écarts importants sont observés entre le public hors EP et l'éducation prioritaire, notamment en *résolution de problèmes*. Toutefois, ces écarts sont moins importants que ceux observés en français.

**Graphique 5** En français, les écarts de maîtrise entre le secteur public hors EP et l'éducation prioritaire restent stables ou diminuent entre 2019 et 2025

Évolution des écarts du taux de maîtrise satisfaisante en français entre les élèves scolarisés dans le secteur public hors EP et ceux en REP

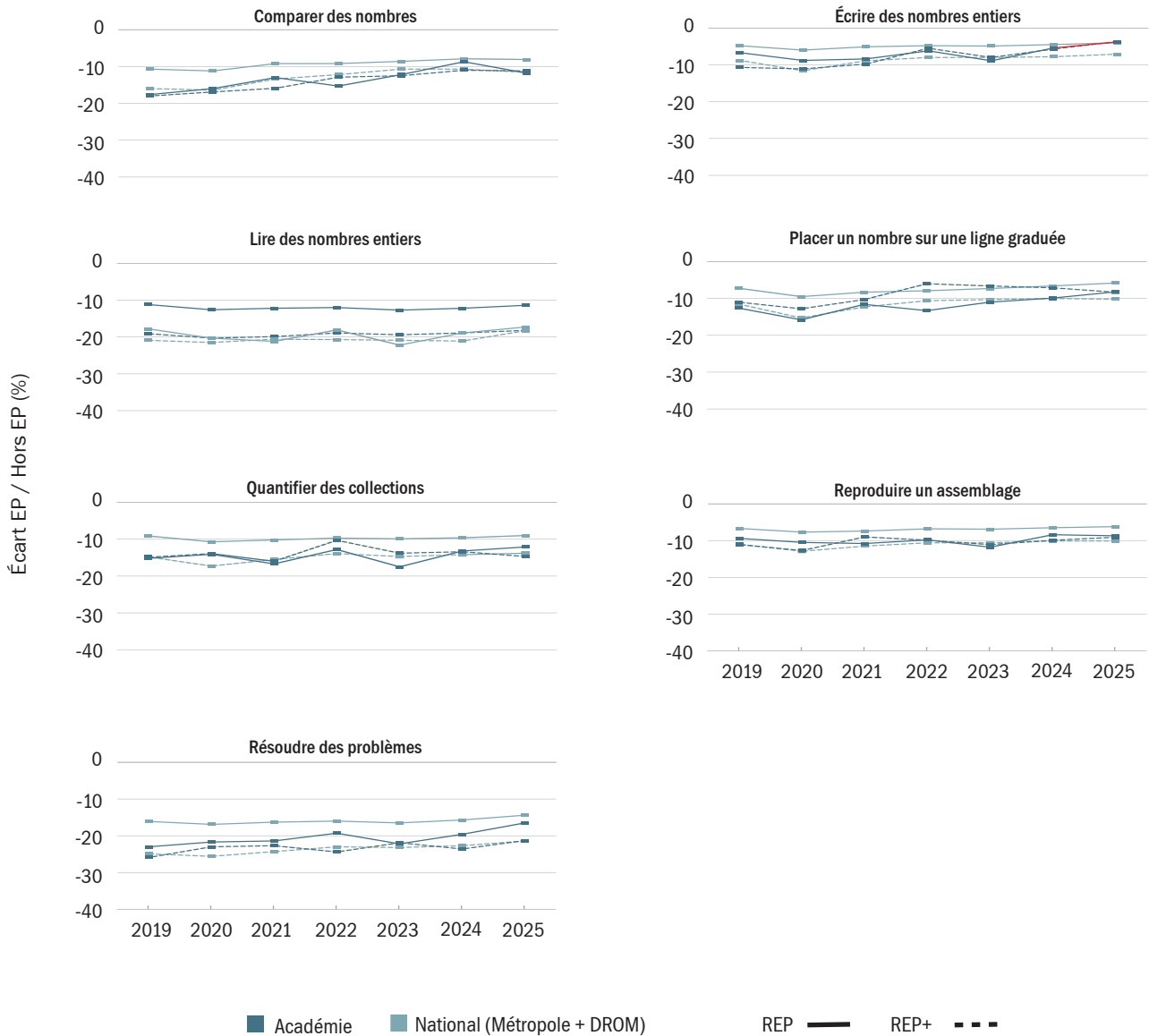


**Lecture :** en 2019, 30,5 points séparaient le taux de maîtrise satisfaisante des élèves scolarisés dans les écoles publiques hors EP et ceux en REP dans l'académie de Strasbourg pour *comprendre des mots à l'oral*. Cet écart est passé à 29,1 points en 2025 (soit -1,4 point).

En français, quelle que soit la compétence, les écarts observés entre le taux de maîtrise satisfaisante des élèves scolarisés dans les écoles publiques hors EP et ceux scolarisés en REP sont plus élevés dans l'académie qu'en France. Entre 2019 et 2025, en REP, les écarts baissent pour *connaitre le nom des lettres et le son qu'elles produisent* (-4,4 points d'écart) et *manipuler des phonèmes* (-3,1 points d'écart). En REP+, les écarts diminuent pour *comprendre des mots à l'oral* (-3,9 points) et *connaitre le nom des lettres et le son qu'elles produisent* (-2,7 points).

**Graphique 6** En mathématiques, une baisse plus importante des écarts de maîtrise entre le secteur public hors EP et l'éducation prioritaire dans la grande majorité des domaines entre 2019 et 2025

Évolution des écarts du taux de maîtrise satisfaisante en mathématiques entre les élèves scolarisés dans le secteur public hors EP et ceux en REP

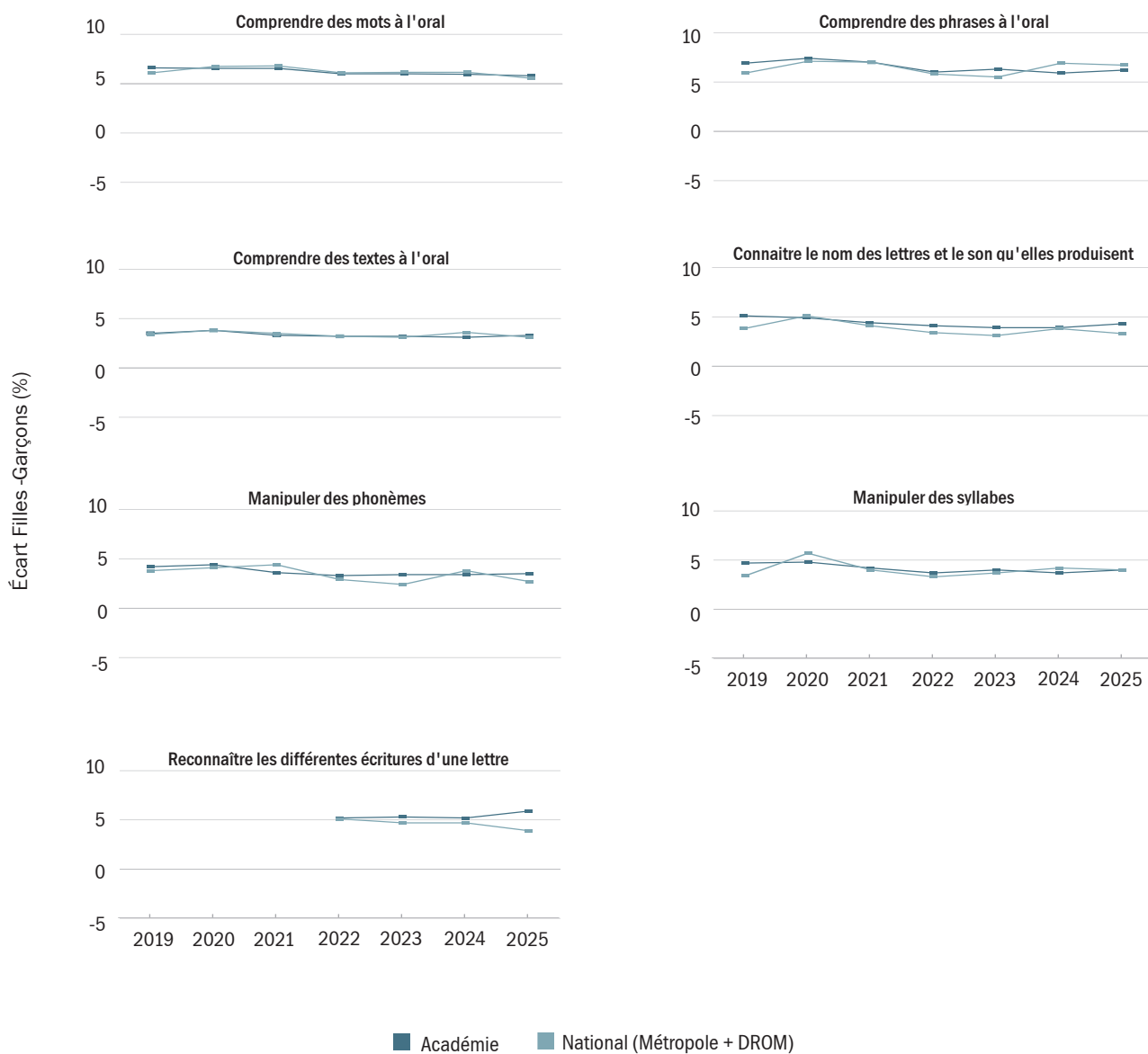


**Lecture :** en 2019, 17,6 points séparaient le taux de maîtrise satisfaisante des élèves scolarisés dans les écoles publiques hors EP et ceux en REP dans l'académie de Strasbourg pour *comparer des nombres*. Cet écart est passé à 11,8 points en 2025 (soit -5,8 points).

En 2025, en mathématiques, les écarts observés entre le taux de maîtrise satisfaisante des élèves scolarisés dans les écoles publiques hors EP et ceux scolarisés en REP sont similaires dans l'académie et en France. Entre 2019 et 2025, les écarts baissent dans la grande majorité des domaines, notamment pour *résoudre des problèmes* en REP (-6,5 points d'écart) et *comparer des nombres* en REP+ (-6,8 points d'écart).

**Graphique 7** Globalement, les filles réussissent mieux que les garçons, avec des écarts plus importants en français qu'en mathématiques

Évolution des écarts filles - garçons du taux de maîtrise satisfaisante en français entre 2019 et 2025

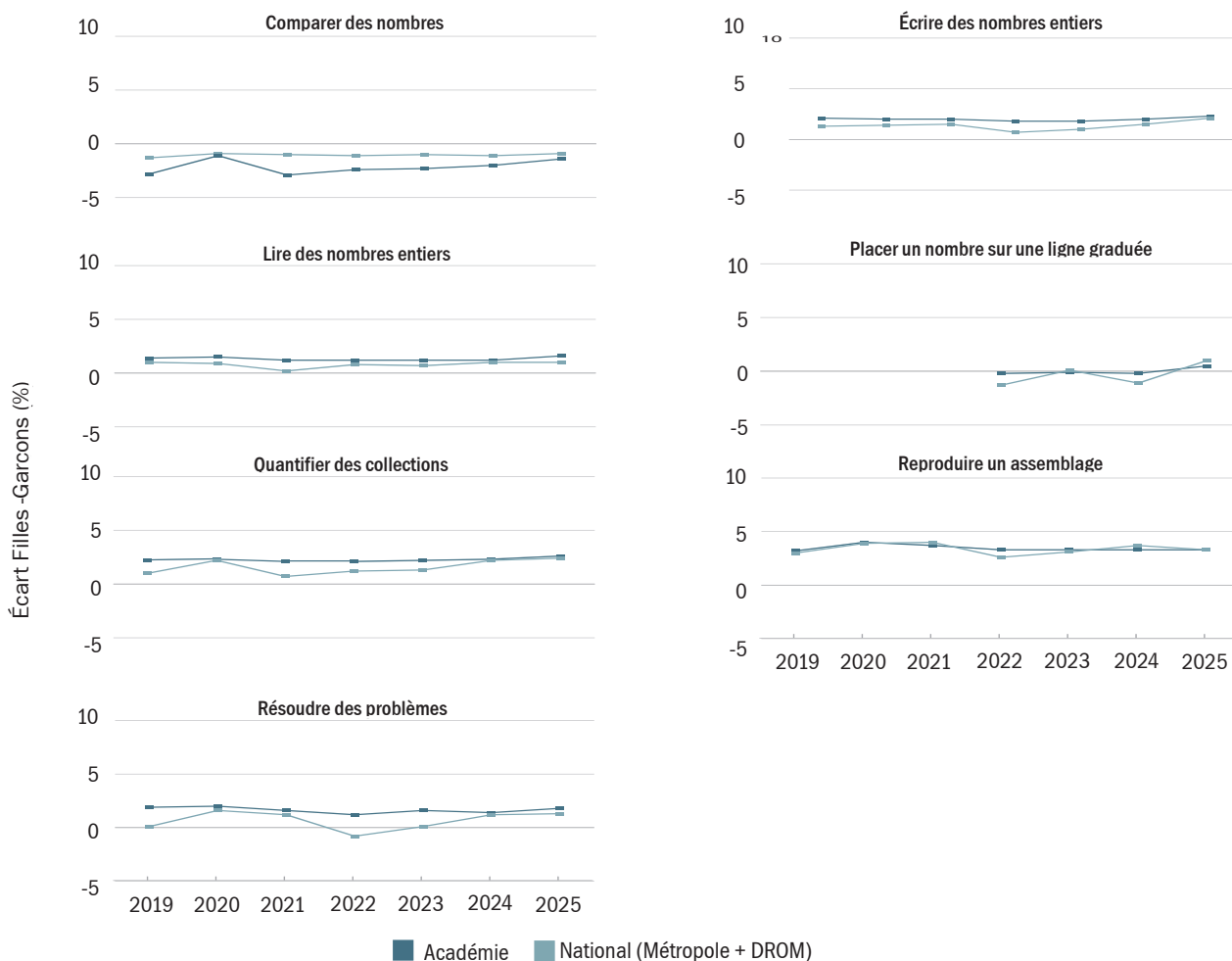


**Lecture** : en 2019, la part de filles ayant une maîtrise satisfaisante pour *comprendre des mots à l'oral* était supérieure de 2,2 points à celle des garçons. Cet écart est passé à 1,1 point en 2025.

En 2025, les filles réussissent mieux en français, notamment pour *comprendre des phrases à l'oral*, où elles enregistrent une maîtrise supérieure de 6,7 points à celle des garçons. Depuis 2019, ces écarts sont assez stables (évolution de -1,1 à 0,8 point selon les domaines évalués).

## Graphique 8

### Écarts entre la part de filles et la part de garçons présentant une maîtrise satisfaisante en mathématiques



**Lecture** : en 2019, la part de filles ayant une maîtrise satisfaisante pour *comparer des nombres* était inférieure de 2,8 points à celle des garçons. Cet écart est passé à -1,4 point en 2025.

En 2025, les filles réussissent légèrement mieux en mathématiques, sauf pour *comparer des nombres*, où leur taux de maîtrise satisfaisante est inférieure de 1,4 point à celui des garçons. Depuis 2019, ces écarts sont assez stables (évolution de 0 à 1,4 point selon les domaines évalués).

#### Sources

Résultats aux évaluations repères en français et en mathématiques en début de CP des rentrées 2019 à 2025.

#### Champ

Évaluation exhaustive des élèves scolarisés en cours préparatoire (CP) dans les écoles publiques et privées sous contrat.

Les résultats France s'entendent France métropolitaine, DROM, Polynésie française et Saint-Pierre et Miquelon.

En français, la compétence *comparer des suites de lettres* a été supprimée en 2022 et non remplacée. En mathématiques, la compétence *associer un nombre à une position*

a été supprimée en 2022 et une nouvelle compétence *placer un nombre sur une ligne graduée* a été créée en 2022. Ces deux compétences ne sont pas comparables.

#### Définitions

Pour chaque série d'exercices, deux seuils de réussite ont été déterminés permettant la répartition des élèves en trois groupes. Lorsque les résultats de l'élève se situent :

- en dessous du seuil 1, il est considéré en difficultés et un besoin d'accompagnement est identifié,
- entre les seuils 1 et 2, les acquis semblent fragiles,
- au-dessus du seuil 2, l'élève a une maîtrise satisfaisante

#### Pour en savoir plus :

- Portail éducol : [Évaluations des acquis et besoins des élèves au CP](#)
- Publication nationale : [Évaluations 2025 Repères CP- Résultats nationaux](#)