



Statistiques

Entre 2024 et 2025, une légère baisse des résultats en français, sauf dans le privé sous contrat

Évaluations des élèves en début de 6^e de la rentrée 2025



Dans l'académie de Strasbourg comme au niveau national, le niveau des élèves de 6^e progresse en français et en mathématiques depuis 2017, malgré une légère baisse du score moyen observée entre 2024 et 2025 en français.

En 2025, en français, les résultats des établissements publics hors EP et REP+ de l'académie sont proches des moyennes nationales. Ceux des établissements privés sous contrat sont supérieurs, tandis que ceux des établissements REP sont inférieurs. En mathématiques, les résultats des établissements REP sont proches des moyennes nationales, mais supérieurs dans les autres secteurs, notamment dans le privé sous contrat et en REP.

Les performances varient selon le secteur du collège et le sexe. Les élèves du privé sous contrat obtiennent de meilleurs résultats que ceux de l'éducation prioritaire en français comme en mathématiques. Depuis 2017, la progression en mathématiques y est la plus marquée, tandis qu'en français, ce sont les élèves de REP+ qui progressent le plus. Comme les années précédentes, les filles réussissent mieux en français et les garçons en mathématiques. Les écarts filles-garçons en mathématiques se creusent depuis 2017, sauf dans le privé sous contrat où ils diminuent sur la dernière année. En français, ces écarts diminuent légèrement, sauf en REP, et augmentent dans le privé entre 2024 et 2025.

À la rentrée 2025, près de 22 000 élèves de 6^e scolarisés dans 173 établissements de l'académie ont été évalués en français et en mathématiques sur support numérique. Ces évaluations ont eu lieu pour la 9^e année consécutive.

+ 9,6 points de maîtrise satisfaisante en *orthographe* en faveur des filles en 2025

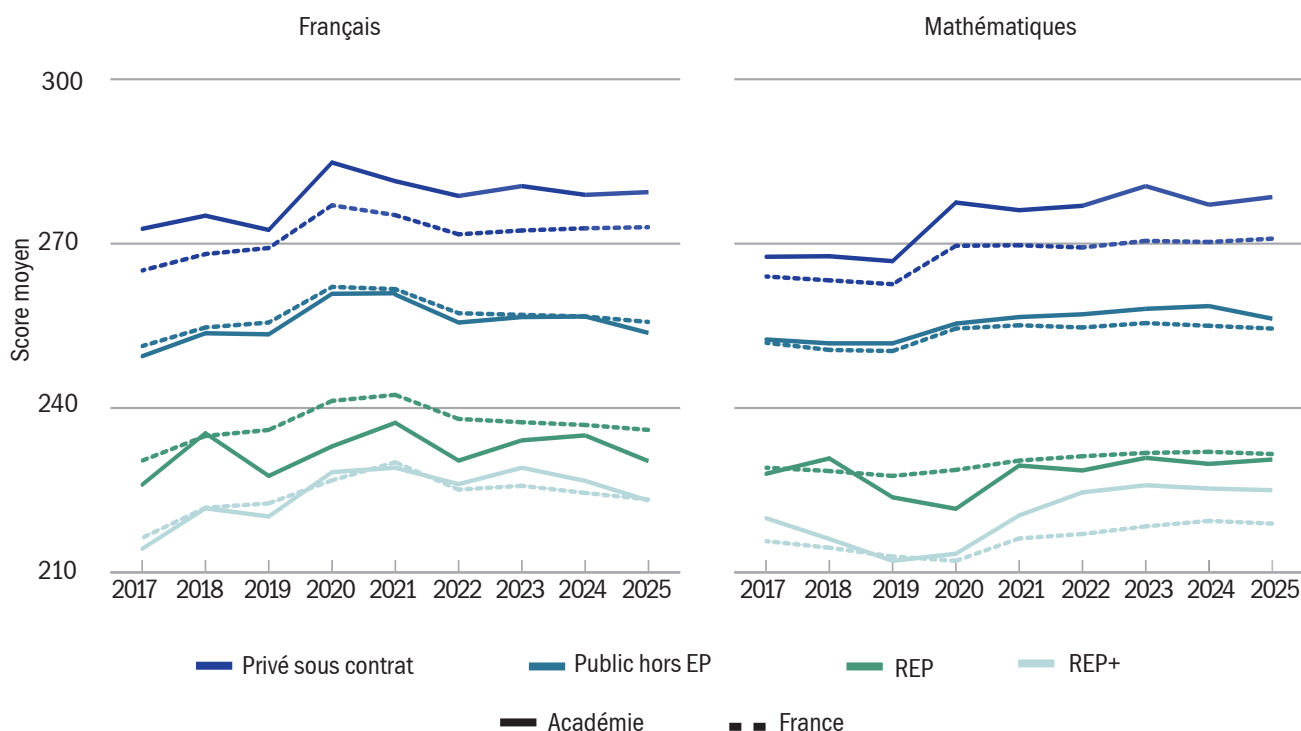
+ 13,8 points de maîtrise satisfaisante en *nombres et calcul* en faveur des garçons en 2025

63,4 % des élèves de 6^e lisent 120 mots et plus en une minute en 2025

REPÈRES

Graphique 1 : Progression des résultats en français et en mathématiques depuis 2017

Évolution du score moyen ⁽¹⁾ en français et en mathématiques selon le secteur dans l'académie et en France depuis 2017



Note de lecture : Le score moyen des élèves de 6^e scolarisés dans les établissements en éducation prioritaire renforcée (REP+) de l'académie de Strasbourg passe de 214,3 en 2017 à 223,1 en 2025 en français et de 219,9 à 225,0 en mathématiques. Au niveau national, il est de 216,3 en 2017 et 223,3 en 2025 en français et de 215,7 en 2017 et 218,9 en 2025 en mathématiques.

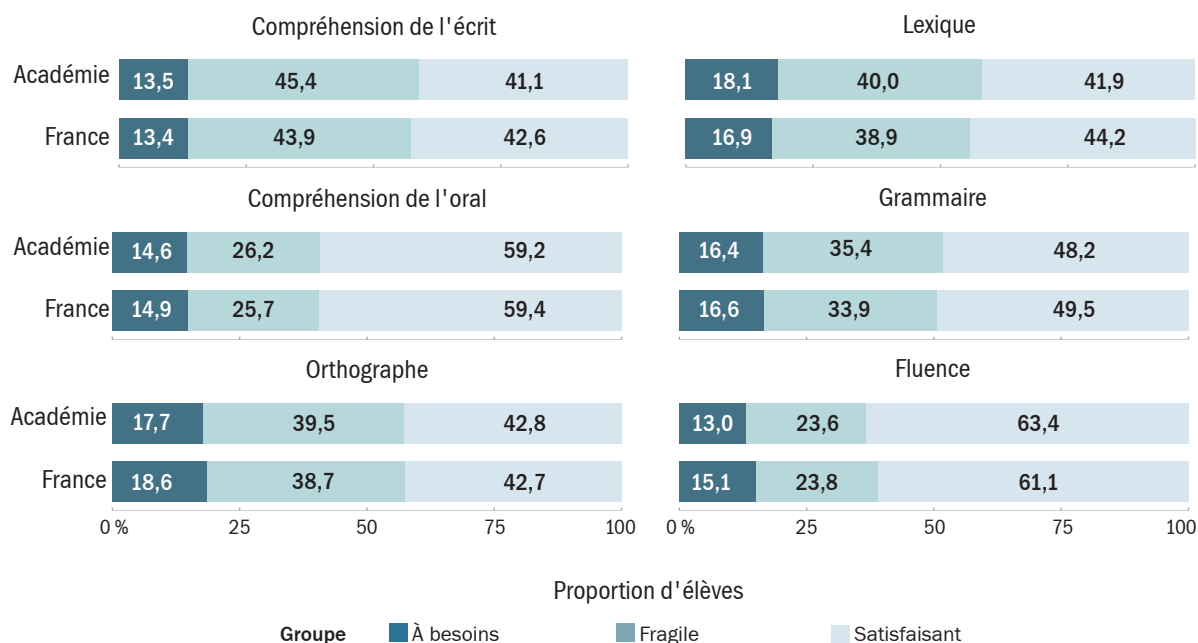
¹voir 'Méthodologie et champ' pour plus de détails

En 2025, en français, les résultats des établissements publics hors EP et REP+ de l'académie sont proches des moyennes nationales. Ceux des établissements privés sous contrat sont supérieurs à la moyenne nationale (+6,4 points), tandis que ceux des établissements REP sont inférieurs (-5,7 points). En mathématiques, les résultats des établissements REP sont proches des moyennes nationales, mais supérieurs dans les autres secteurs, notamment dans les établissements privés sous contrat (+7,6 points) et REP+ (+6,1 points).

Les progrès les plus marqués depuis 2017 s'observent en REP+ en français (+8,8 points), et dans le secteur privé sous contrat en mathématiques (+10,9 points). Entre 2024 et 2025, les scores moyens des élèves en français diminuent de 3 à 5 points dans tous les secteurs, sauf dans le privé sous contrat. En mathématiques, le niveau baisse dans les établissements publics hors EP (-2,3 points) et augmente légèrement pour les établissements privés sous contrats (+1,4 point).

Graphique 2 Des niveaux de maîtrise légèrement inférieurs ou similaires à ceux de la France dans la grande majorité des domaines en français

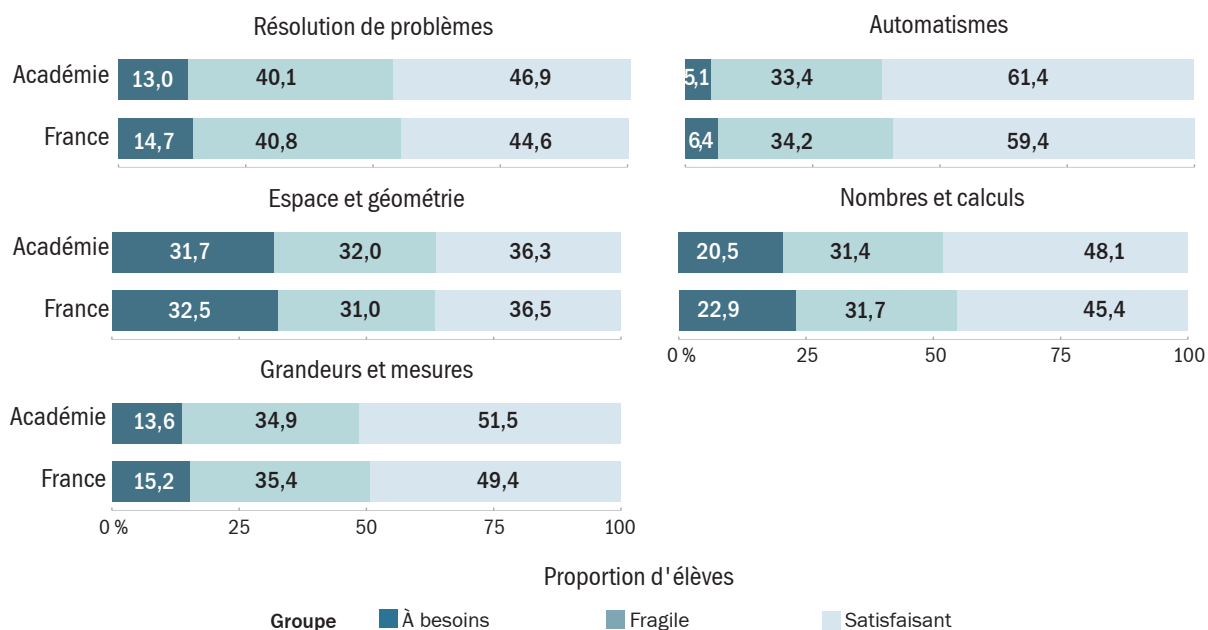
Répartition des élèves par groupe de maîtrise selon le domaine évalué en français dans l'académie et en France en 2025



Note de lecture : À la rentrée 2025, 41,1 % des élèves de 6^e ont une maîtrise satisfaisante de la *compréhension de l'écrit* dans l'académie, contre 42,6 en France.

Graphique 3 Des niveaux de maîtrise légèrement supérieurs à ceux de la France dans la grande majorité des domaines en mathématiques

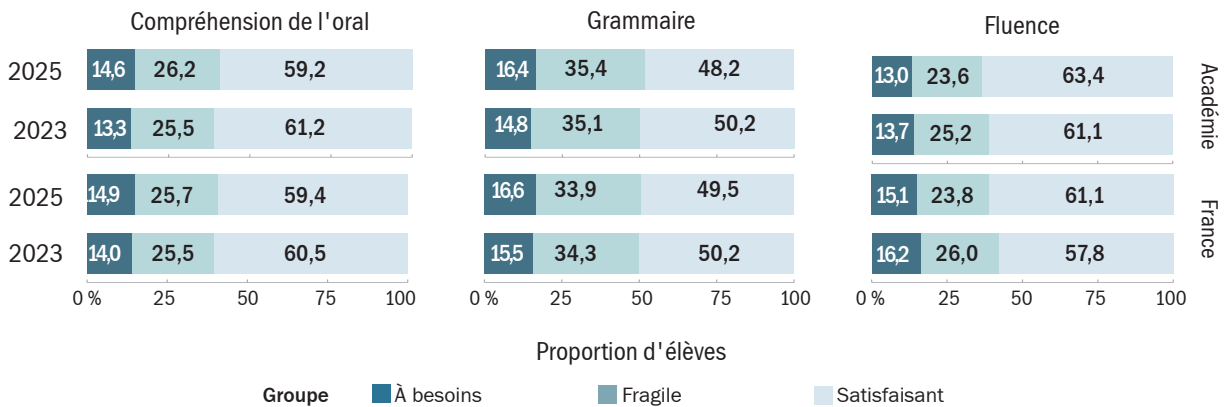
Répartition des élèves par groupe de maîtrise selon le domaine évalué en mathématiques dans l'académie et en France en 2025



Note de lecture : À la rentrée 2025, 46,9 % des élèves de 6^e de l'académie ont une maîtrise satisfaisante en *résolution de problèmes*. Ils sont 44,6 % en moyenne au niveau national.

Graphique 4 Des résultats qui diminuent en français depuis 2023, sauf en fluence

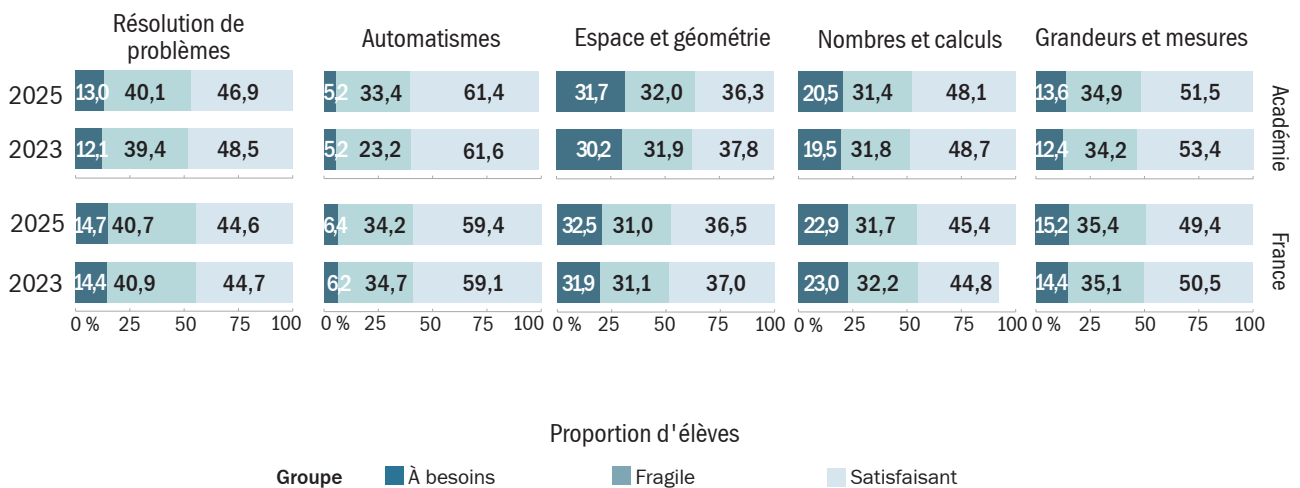
Répartition des élèves par groupe de maîtrise selon les domaines comparables temporellement en français



Note de lecture : Dans l'académie, 59,2 % des élèves de 6^e ont une maîtrise satisfaisante en *compréhension de l'oral* à la rentrée 2025, soit 2,0 points de moins qu'à la rentrée 2023. Ils sont 59,4 % au niveau national (-1,1 point en deux ans).

Graphique 5 Des résultats qui reculent légèrement dans le temps en mathématiques

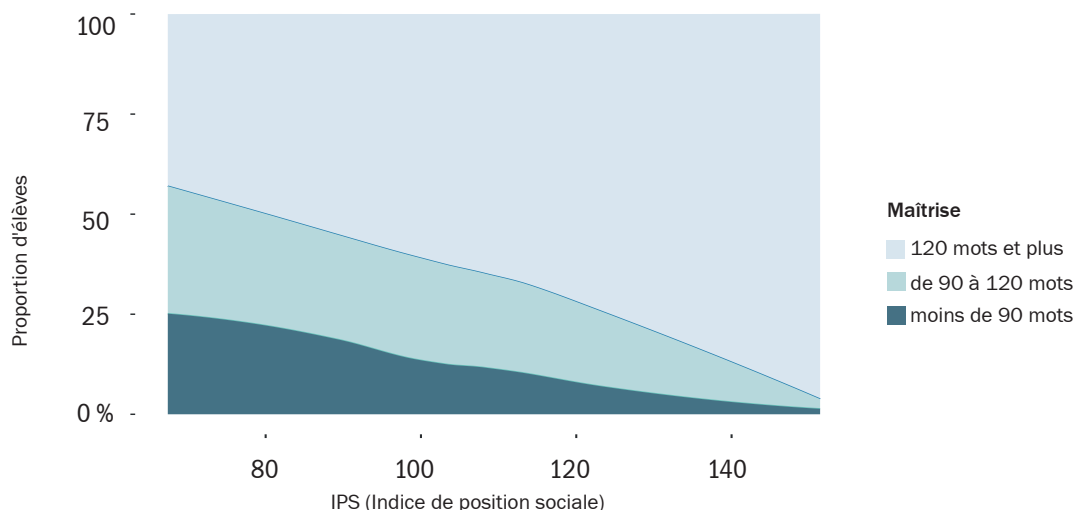
Répartition des élèves par groupe de maîtrise selon les domaines comparables temporellement en mathématiques



Note de lecture : Dans l'académie, 46,9 % des élèves de 6^e ont une maîtrise satisfaisante de la *résolution de problèmes* à la rentrée 2025, soit 1,6 point de moins qu'à la rentrée 2023. Ils sont 44,6 % au niveau national (-0,1 point en deux ans).

Graphique 6 Plus le niveau social du collège est élevé, meilleur est le niveau en lecture de ses élèves

Répartition des élèves selon le nombre de mots lus en fonction de l'IPS² de leur collège en 2025



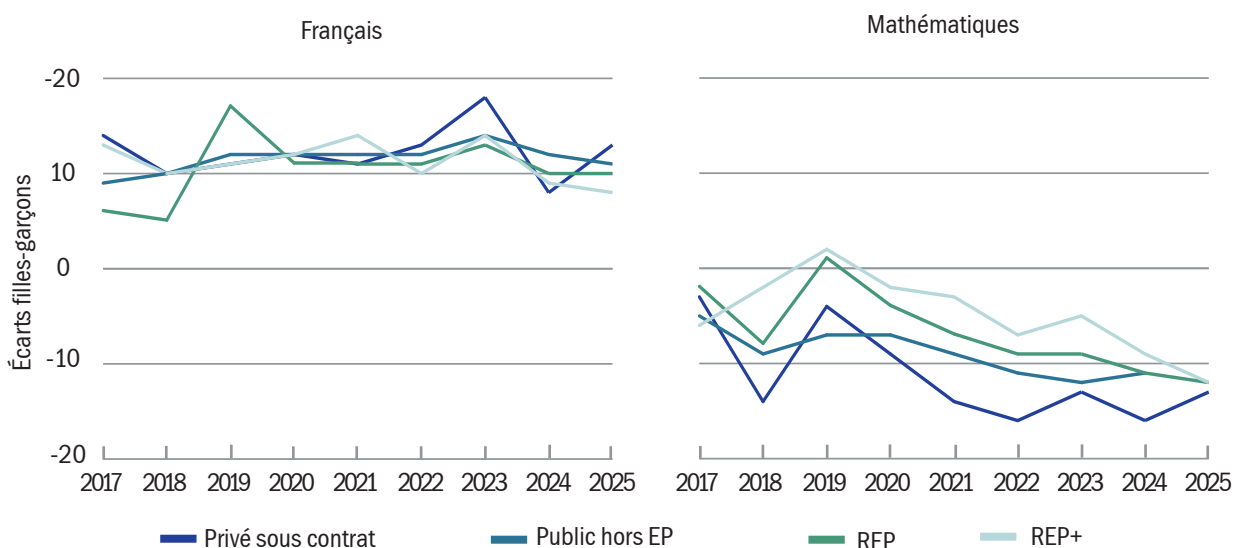
Note de lecture : Dans l'académie, à la rentrée 2025, plus l'indice de position sociale (IPS) du collège est élevé, plus la proportion d'élèves lisant moins de 90 mots en une minute se réduit.

Champ : Indice de position sociale (IPS) moyen des établissements (moyenne des IPS des élèves de 6^e des établissements) et nombre moyen de mots lus par les élèves de 6^e en une minute par établissement selon le niveau de maîtrise (moins de 90 mots, de 90 à 120 mots, 120 mots et plus).

²voir 'Définition' pour plus de détails

Graphique 7 Des écarts filles-garçons qui se creusent depuis 2017 en mathématiques

Évolution des écarts filles-garçons du score moyen en français et en mathématiques selon le secteur du collège depuis 2017



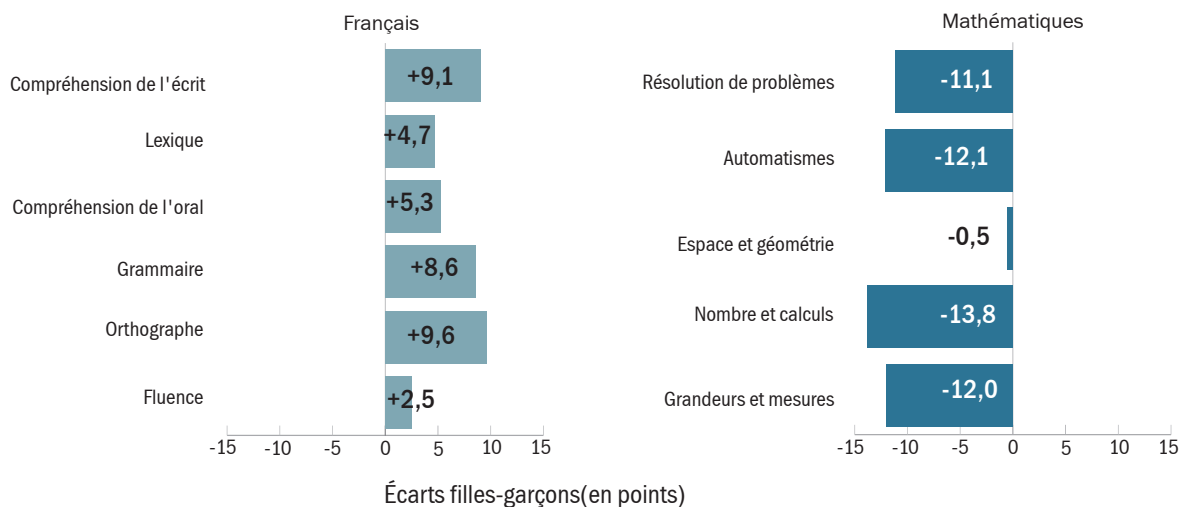
Note de lecture : En 2025, en REP+, les filles ont un niveau moyen en français supérieur de 8,0 points à celui des garçons. À l'inverse, en mathématiques, le niveau moyen des filles est inférieur de 12,0 points à celui des garçons.

Depuis 2017, les écarts filles-garçons en mathématiques ont augmenté de 10 points dans les établissements privés sous contrat et en REP, de 7 points dans les établissements publics hors EP, et de 6 points en REP+. En français, ces écarts sont globalement proches de ceux observés en 2017, à l'exception des REP, où l'écart a augmenté de 4 points.

Entre 2024 et 2025, les écarts en français diminuent de 1 point dans le public hors EP et en REP+, tandis qu'ils augmentent de 5 points dans le privé sous contrat. En mathématiques, l'effet est inversé : les écarts filles-garçons baissent de 3 points en privé sous contrat, tandis que dans les autres secteurs, ils augmentent de 1 à 3 points.

Graphique 8 Les filles obtiennent de meilleurs résultats que les garçons en français, surtout à l'écrit. En mathématiques, c'est l'inverse.

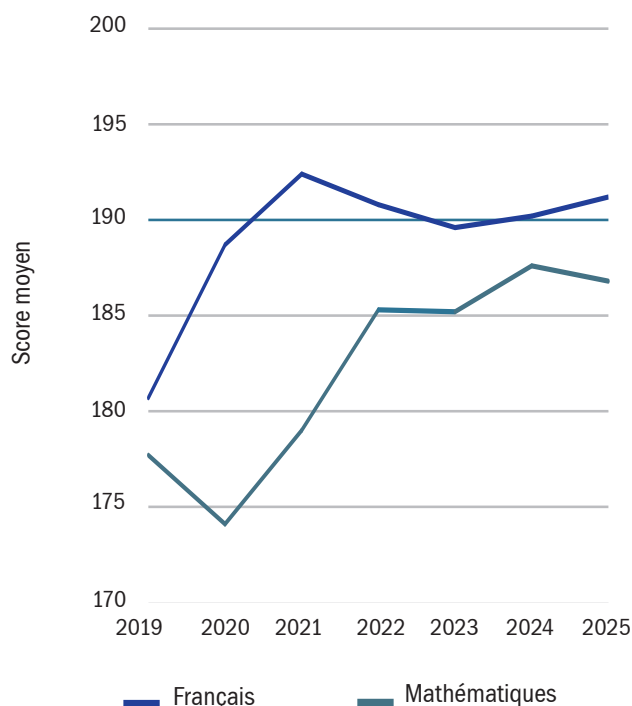
Écarts filles-garçons du taux de maîtrise satisfaisante selon le domaine évalué en français et en mathématiques dans l'académie en 2025



Note de lecture : En français, la maîtrise des filles en *compréhension de l'écrit* est supérieure de 9,1 points à celle des garçons. En mathématiques, c'est l'inverse, les filles ont une maîtrise inférieure de 11,1 points à celle des garçons en *résolution de problèmes*.

Graphique 9 Progression du niveau des élèves en 6^e Segpa depuis 2019

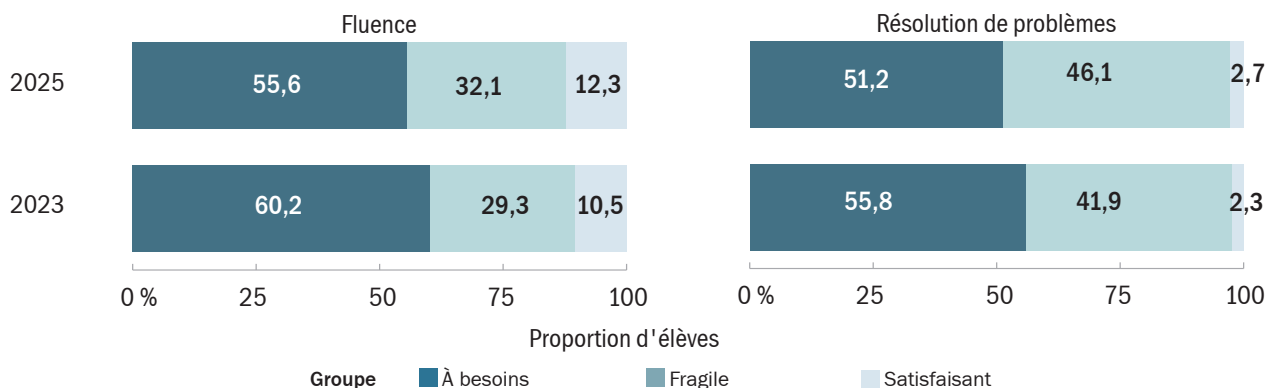
Évolution du score moyen en français et en mathématiques des élèves en 6^e Segpa dans l'académie depuis 2019



Note de lecture : En français, le score moyen des élèves de 6^e Segpa de l'académie est de 191,2 en 2025. Il était de 180,7 en 2019 (soit +10,5 points). En mathématiques, il est de 186,8 en 2025, soit 9,1 points de plus depuis 2019 (177,7).

Graphique 10 En 6^e Segpa, des difficultés moins aiguës en fluence et en résolution de problèmes dans l'académie depuis 2023

Répartition des élèves en 6^e Segpa par groupe de maîtrise en fluence et en résolution de problèmes dans l'académie



Note de lecture : Dans l'académie, 55,6 % des élèves de 6e Segpa ont des difficultés (groupe à besoins) en fluence (lecture). Ils étaient 60,2 % en 2023. En *résolution de problèmes* ils sont 51,2 %, contre 55,8% 2023.

En 6^e Segpa, en français, la performance des élèves s'améliore en *fluence* entre 2023 et 2025 : la part du groupe de maîtrise "À besoin" recule de 4,6 points, tandis que celle des élèves du groupe "Satisfaisant" augmente de 1,8 point. En mathématiques, bien que la part d'élèves ayant une maîtrise "Satisfaisante" en *résolution de problèmes* reste stable, les difficultés des élèves sont moins aiguës qu'en 2023, avec un recul du groupe "À besoin" de 4,6 points également.

➤ Méthodologie et champ

Tous les élèves des classes de 6e des établissements publics et privés sous contrat de France métropolitaine, des DROM, de St-Pierre-et-Miquelon et de Polynésie française ont passé une évaluation standardisée sur support numérique à la rentrée 2025.

Le **score moyen** en français et en mathématiques a été fixé par construction à 250 et l'écart-type à 50 lors de l'évaluation réalisée en 2017 (cela implique qu'environ deux tiers des élèves ont un score compris entre 200 et 300). Il est calculé à partir des éléments du test passé par chaque élève. Pour chaque domaine de compétences évalués en français et en mathématiques, deux seuils de réussite permettent de déterminer trois **groupes de maîtrise** :

- **groupe à besoins** : un accompagnement ciblé sur les compétences non acquises est indispensable,
- **groupe fragile** : les savoirs et compétences doivent être renforcés,
- **groupe satisfaisant** : les acquis devraient permettre de poursuivre sereinement les apprentissages.

Dans l'académie, 173 établissements ont fait passer ces évaluations à leurs élèves de 6^e : 171 collèges, l'EREA et le lycée professionnel privé Don Bosco (qui accueillent tous deux des élèves en 6^e Segpa).

➤ Source

Résultats aux évaluations exhaustives en début de 6^e des rentrées de 2017 à 2025.

➤ Définition

Indice de position sociale (IPS) : La Direction de l'Évaluation, de la Prospective et de la Performance (DEPP) a créé un indice à partir de données comportant une description fine du milieu familial et la PCS des deux parents ([voir note d'accompagnement n° 13 de mai 2023](#)). Leur croisement permet d'affecter à chaque élève un indice de position sociale. Plus l'indice est élevé, plus l'élève est considéré comme favorisé.

Pour en savoir plus :

- Portail éducol : [Exploiter les résultats des évaluations nationales de début de sixième](#)
- Publication nationale : [Évaluations de début de sixième 2025 - premiers résultats](#)