



## Choix des enseignements de spécialité et des options spécifiques en première et en terminale générale

“ En classe de première générale les élèves doivent choisir trois enseignements de spécialité qui viennent compléter les enseignements de tronc commun. En terminale, les élèves choisissent de poursuivre deux des trois enseignements de spécialité suivis en première, qui viennent là aussi s'ajouter aux matières du tronc commun et aux matières optionnelles.

Depuis la rentrée 2023 pour la classe de première, les élèves qui n'ont pas choisi l'enseignement de spécialité mathématiques sont maintenant obligés de suivre un enseignement complémentaire en mathématiques d'1 heure 30 par semaine, enseignement qui était facultatif en 2022.

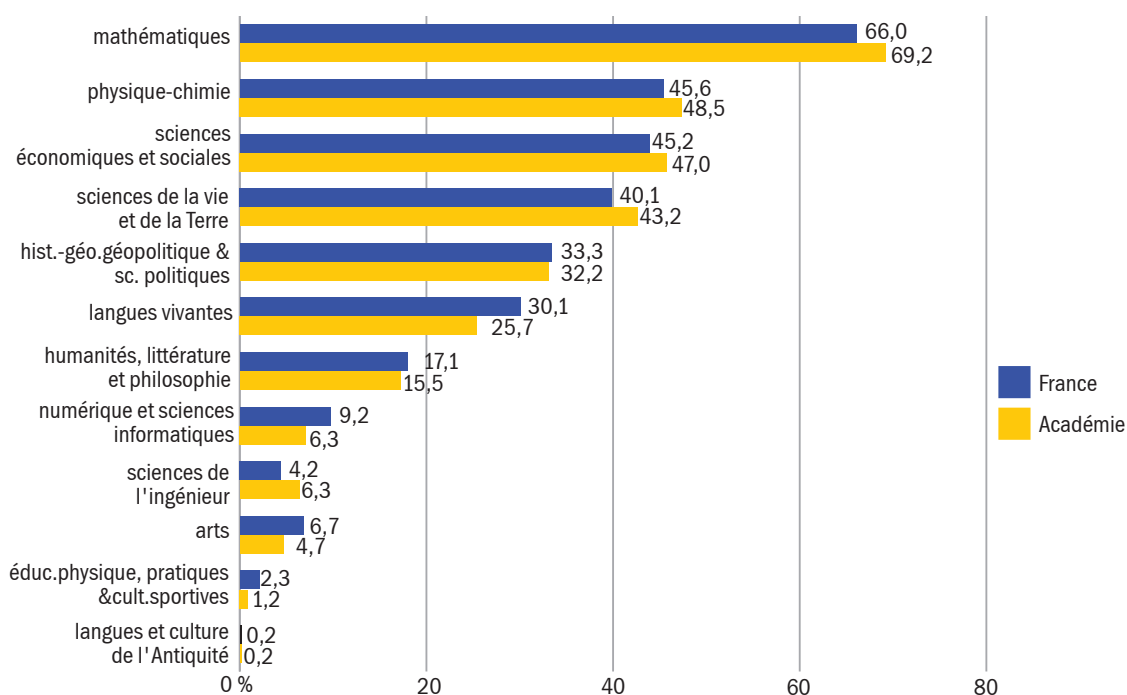


# Sommaire

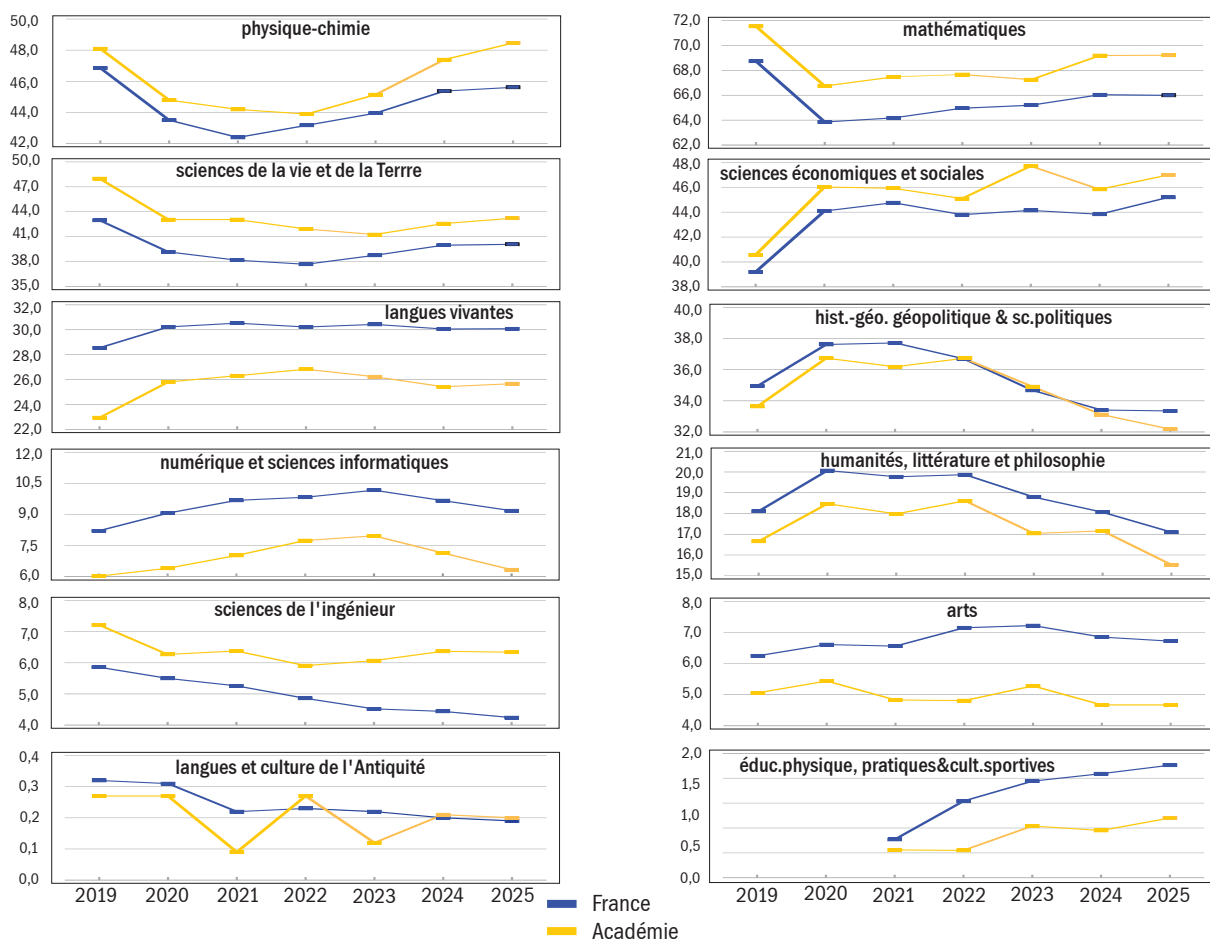
Choix des élèves en première générale.....	3
Lien entre le sexe des élèves et le choix des enseignements.....	5
Lien entre l'IPS des élèves et le choix des enseignements.....	7
L'enseignement des mathématiques en première.....	10
Choix des élèves en terminale générale.....	12
Spécialités non poursuivies entre la première et la terminale.....	14
Lien entre le sexe des élèves et le choix des enseignements.....	15
Lien entre l'IPS des élèves et le choix des enseignements.....	17
Les options spécifiques de terminale.....	18
Les arts.....	20
Les langues vivantes.....	22
Définitions.....	23

# Choix des élèves en première générale

**Graphique 1** En Alsace, un léger tropisme scientifique  
Enseignements de spécialité en première (proportion d'élèves)



**Graphique 2** Même tendance au niveau national et académique  
Enseignements de spécialité en première (proportion d'élèves, en %)



**Tableau 1** Les principales triplettes en première

Spécialité 1	Spécialité 2	Spécialité 3	nb élèves 2025	part des élèves 2025 (%)	évolution entre 2019 et 2025
mathématiques	physique-chimie	sciences de la vie et de la Terre	2 681	26,1	-4,6
hist.-géo. géopolitique & sc.politiques	langues vivantes	sciences économiques et sociales	771	7,5	+1,6
hist.-géo. géopolitique & sc.politiques	mathématiques	sciences économiques et sociales	696	6,8	-1,8
mathématiques	physique-chimie	sciences économiques et sociales	671	6,5	+3,2
hist.-géo. géopolitique & sc.politiques	humanités, littérature et philosophie	sciences économiques et sociales	578	5,6	+1,0
mathématiques	physique-chimie	sciences de l'ingénieur	504	4,9	-0,3
mathématiques	sciences de la vie et de la Terre	sciences économiques et sociales	445	4,3	-0,4
langues vivantes	mathématiques	sciences économiques et sociales	362	3,5	+0,5
mathématiques	numérique et sciences informatiques	physique-chimie	337	3,3	+0,4
hist.-géo. géopolitique & sc.politiques	sciences de la vie et de la Terre	sciences économiques et sociales	328	3,2	-0,1
langues vivantes	mathématiques	physique-chimie	297	2,9	+1,1
hist.-géo. géopolitique & sc.politiques	humanités, littérature et philosophie	langues vivantes	206	2,0	-1,3
hist.-géo. géopolitique & sc.politiques	mathématiques	physique-chimie	179	1,7	+0,5
langues vivantes	sciences de la vie et de la Terre	sciences économiques et sociales	179	1,7	+0,8
humanités, littérature et philosophie	langues vivantes	sciences économiques et sociales	175	1,7	-0,1
Autres			1 882	18,3	-0,6

Les choix des élèves de l'académie de Strasbourg suivent la tendance nationale avec néanmoins un léger tropisme visible pour les spécialités scientifiques (mathématiques, physique-chimie, sciences de la vie et de la Terre et sciences de l'ingénieur) et économiques, au détriment des spécialités littéraires (histoire-géographie, géopolitique & sciences politiques, humanités, littérature et philosophie, langues vivantes).

Au niveau des triplettes, celle correspondant à l'ancienne série scientifique (mathématiques / physique-chimie / sciences de la vie et de la Terre), attire encore près d'un quart des élèves, loin devant les autres choix. Dans le même

temps, des élèves choisissent de nombreuses combinaisons de spécialités qui n'étaient pas compatibles avant la réforme (par exemple la triplète mathématiques / sciences de la vie et de la Terre / sciences économiques et sociales choisie par 4,3 % des élèves).

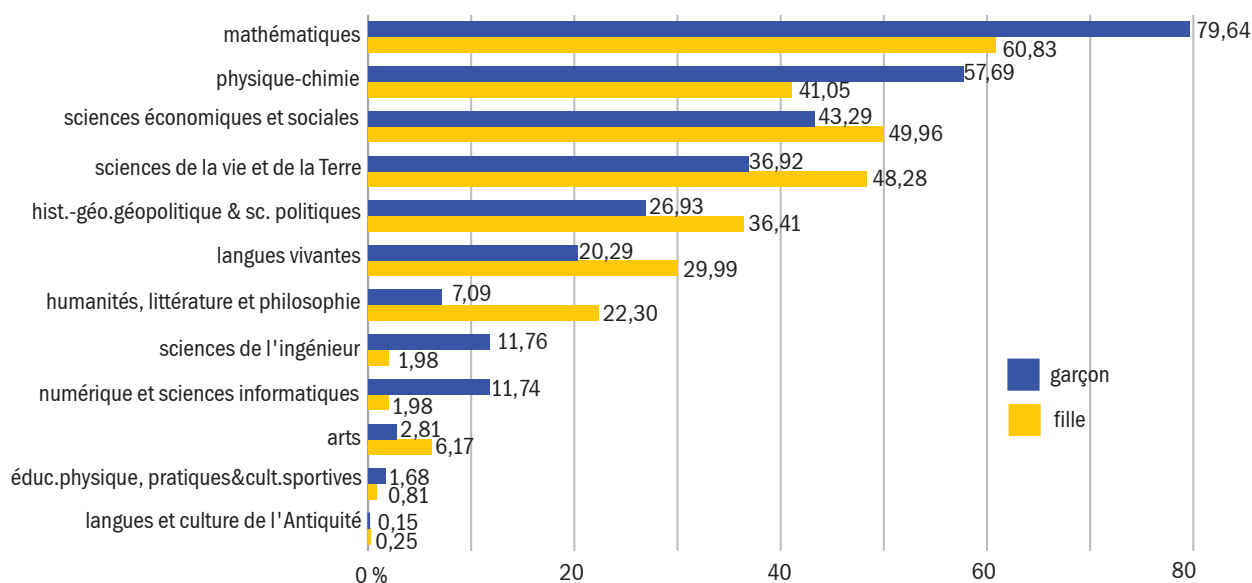
Les choix des enseignements de spécialité sont stables par rapport aux rentrées précédentes, avec toutefois un engouement de moins en moins marqué pour les 8 principales triplettes, passant de 66,1 % des élèves en 2019 à 65,2 % en 2025.

## Lien entre le sexe des élèves et le choix des enseignements

Les garçons et les filles ne choisissent pas les mêmes enseignements de spécialité, ainsi, 79,6 % des garçons suivent l'enseignement de spécialité *mathématiques* contre 60,8 % des filles. Pourtant il y a quasiment autant de garçons que de filles qui suivent cette discipline. Cela s'explique par le fait qu'il y a plus de filles que de garçons en première (55,5 % des élèves de première sont des filles à la rentrée 2025).

Les garçons choisissent davantage que les filles *mathématiques, physique-chimie* et surtout *numérique et sciences informatiques* et *sciences de l'ingénieur*. À l'inverse, les filles choisissent plus fréquemment *humanités, littérature et philosophie*, une langue vivante ou un enseignement de spécialité artistique.

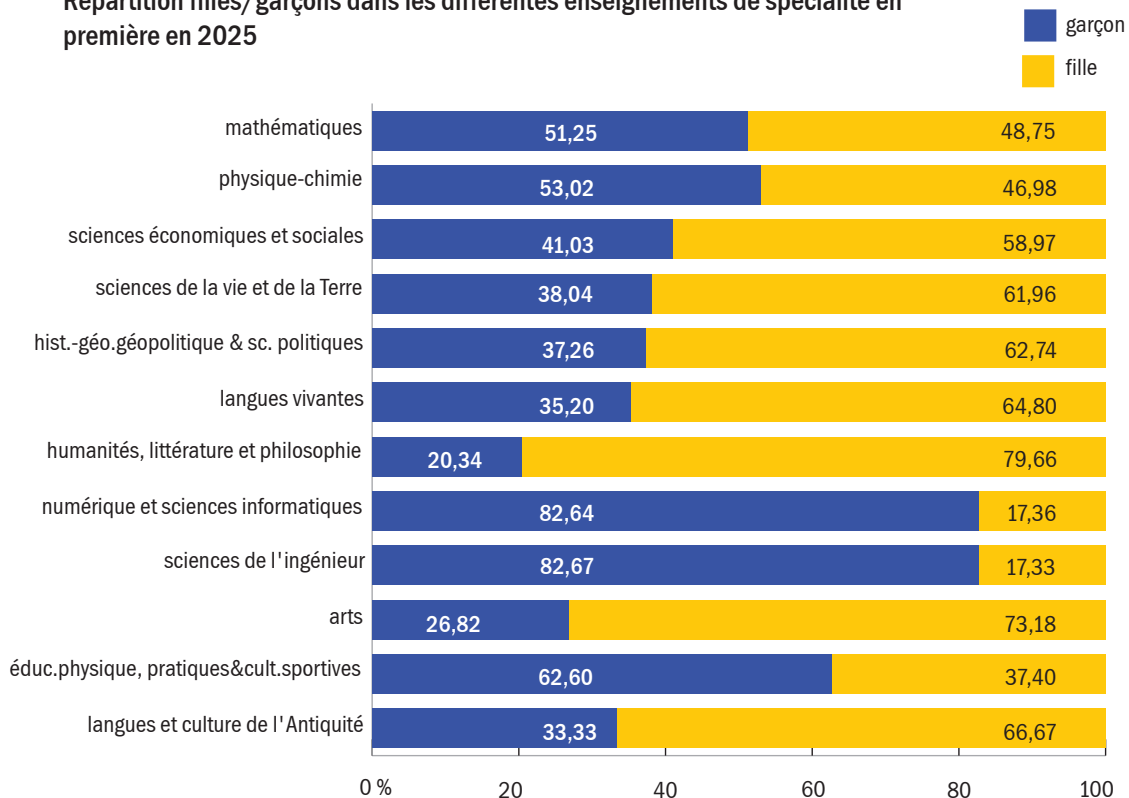
**Graphique 3** Les filles choisissent moins que les garçons les enseignements scientifiques  
Enseignements de spécialité choisis en première en 2025



Le déséquilibre dans les choix des filles et des garçons est beaucoup plus important en *humanités, littérature et philosophie, numérique et sciences informatiques, sciences de l'ingénieur* et dans les spécialités artistiques qu'en *sciences économiques et sociales, sciences de la vie et de*

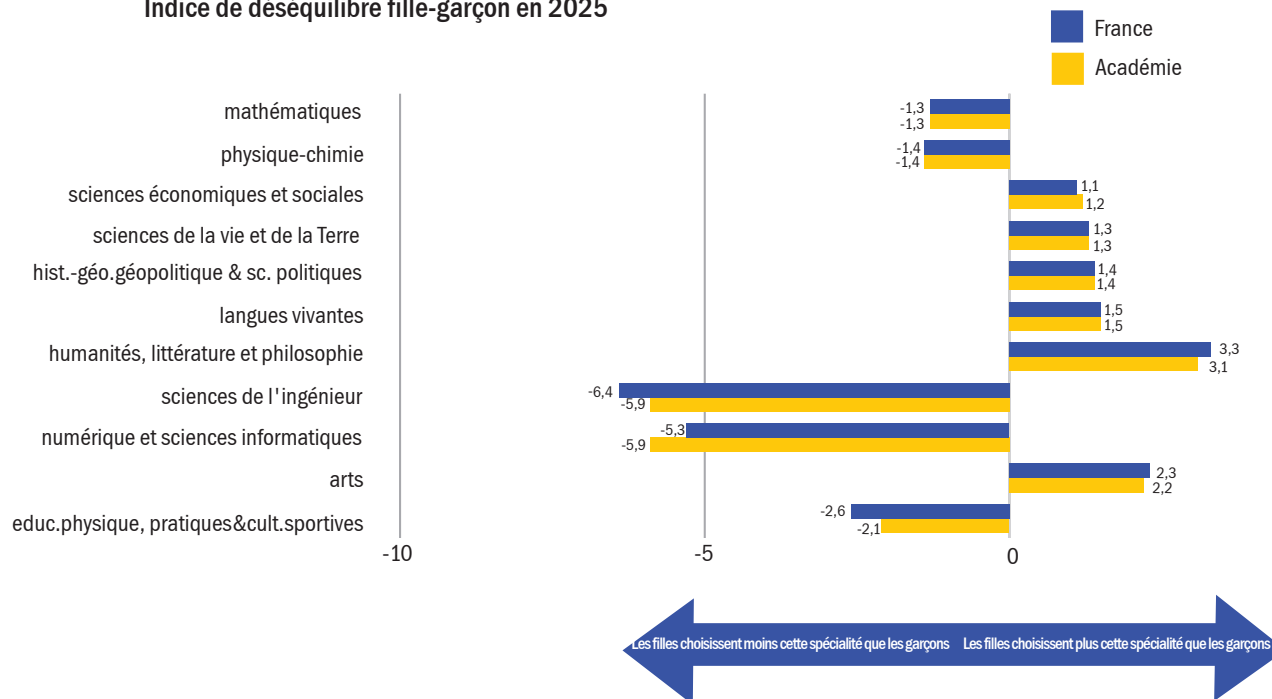
*la Terre*, ou même *mathématiques et physique-chimie*. Après quatre années de baisse, le déséquilibre se renforce en *numérique et sciences informatiques* à la rentrée 2025 dans l'académie mais est légèrement moins élevé comparé au national.

**Graphique 4** Autant de filles que de garçons dans les classes de mathématiques et de physique-chimie  
Répartition filles/garçons dans les différents enseignements de spécialité en première en 2025



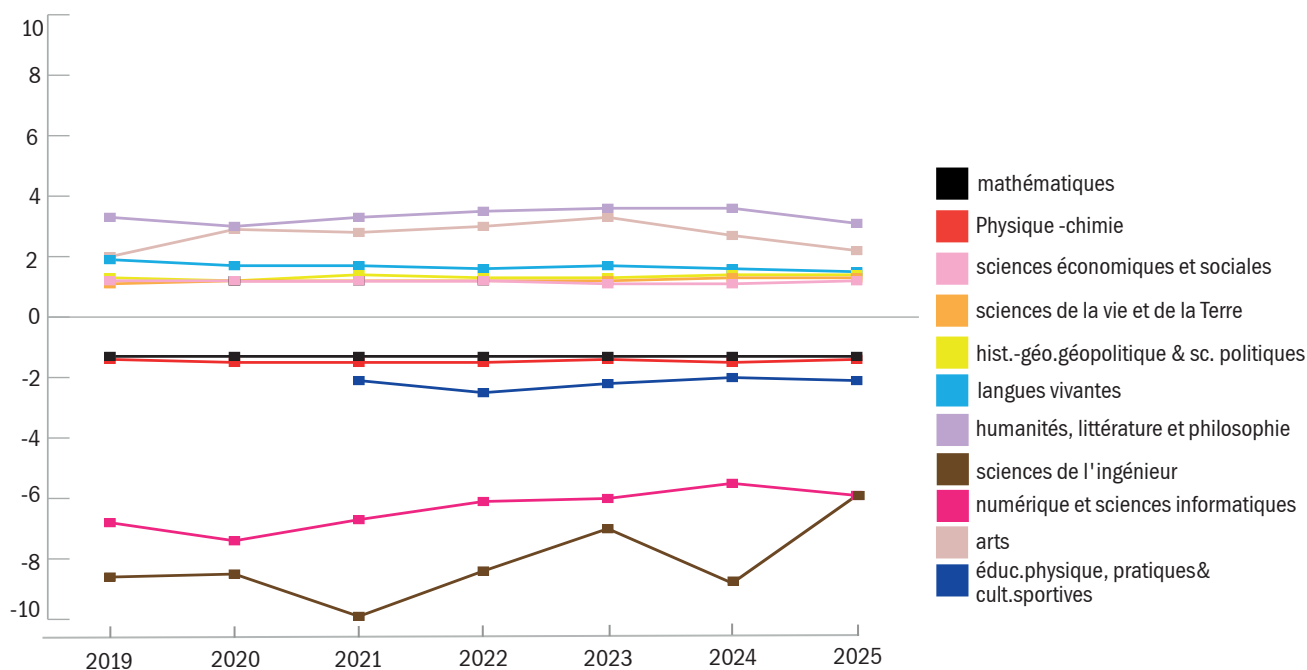
**Note de lecture :** en mathématiques, 48,75 % des élèves sont des filles.

**Graphique 5** L'académie présente un déséquilibre fille-garçon plus important en sciences de l'ingénieur  
Indice de déséquilibre fille-garçon en 2025



**Note de lecture :** Dans l'académie, en moyenne, une fille choisit 5,9 fois moins souvent l'enseignement sciences de l'ingénieur qu'un garçon. Au niveau national, ce rapport est de 6,4 fois.

**Graphique 6** Le déséquilibre fille-garçon baisse en 2025  
Indice de déséquilibre fille-garçon



**Note de lecture :** En moyenne, une fille choisit sciences de l'ingénieur 8,6 fois moins souvent qu'un garçon en 2019 ce rapport monte à 9,9 en 2021 et redescend à 5,9 en 2025.

## Lien entre l'IPS des élèves et le choix des enseignements

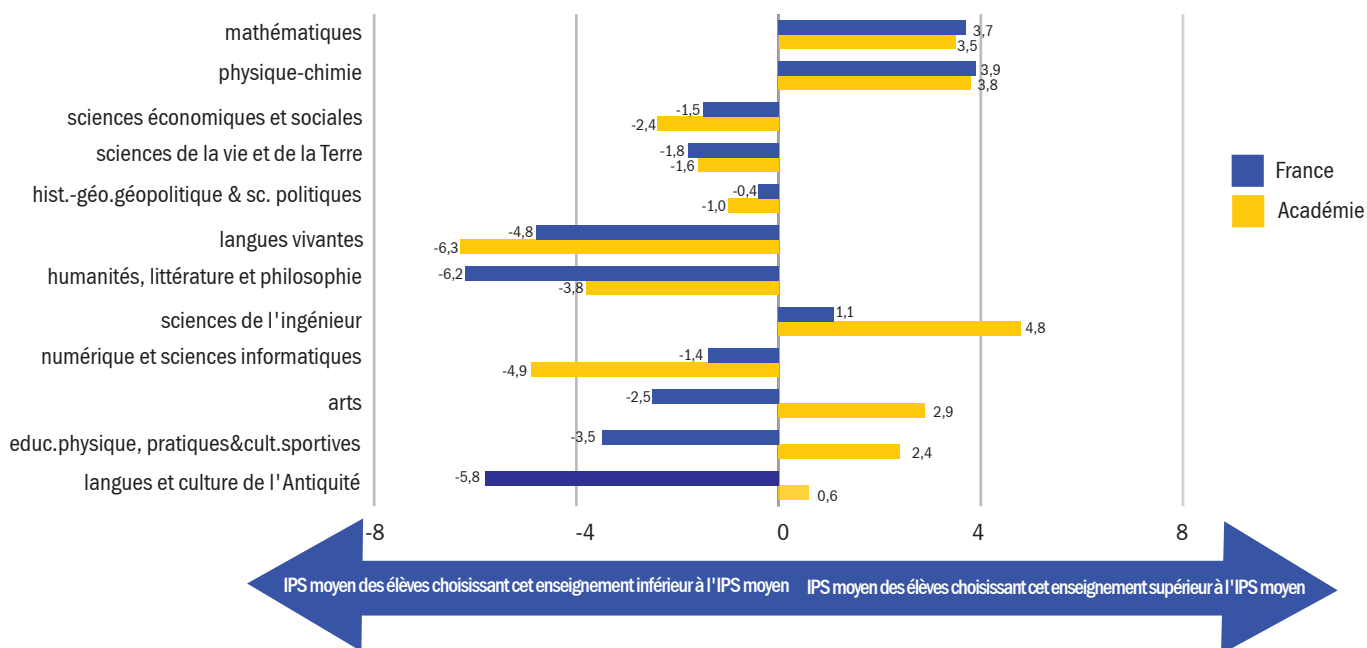
Le choix des enseignements de spécialités est corrélé avec l'origine sociale des élèves, mesuré par l'indice de position sociale (IPS).

On observe notamment que la tripléte *mathématiques / physique-chimie / sciences de l'ingénieur* est choisie par des élèves ayant un IPS moyen 10 points supérieur à l'IPS moyen en première générale, alors que la tripléte *humanités, littérature et philosophie / langues vivantes / sciences économiques et sociales* est choisie par des

élèves ayant un IPS moyen inférieur de 7 points à l'IPS moyen de première générale.

L'académie se démarque du reste de la France par un écart important à l'IPS moyen dans les spécialités rares (*arts, numérique et sciences informatiques, éducation physique, pratiques et cultures sportives, sciences de l'ingénieur*). Cet effet est peut-être lié au niveau social moyen des établissements proposant ces spécialités et au faible nombre d'élèves choisissant ces spécialités.

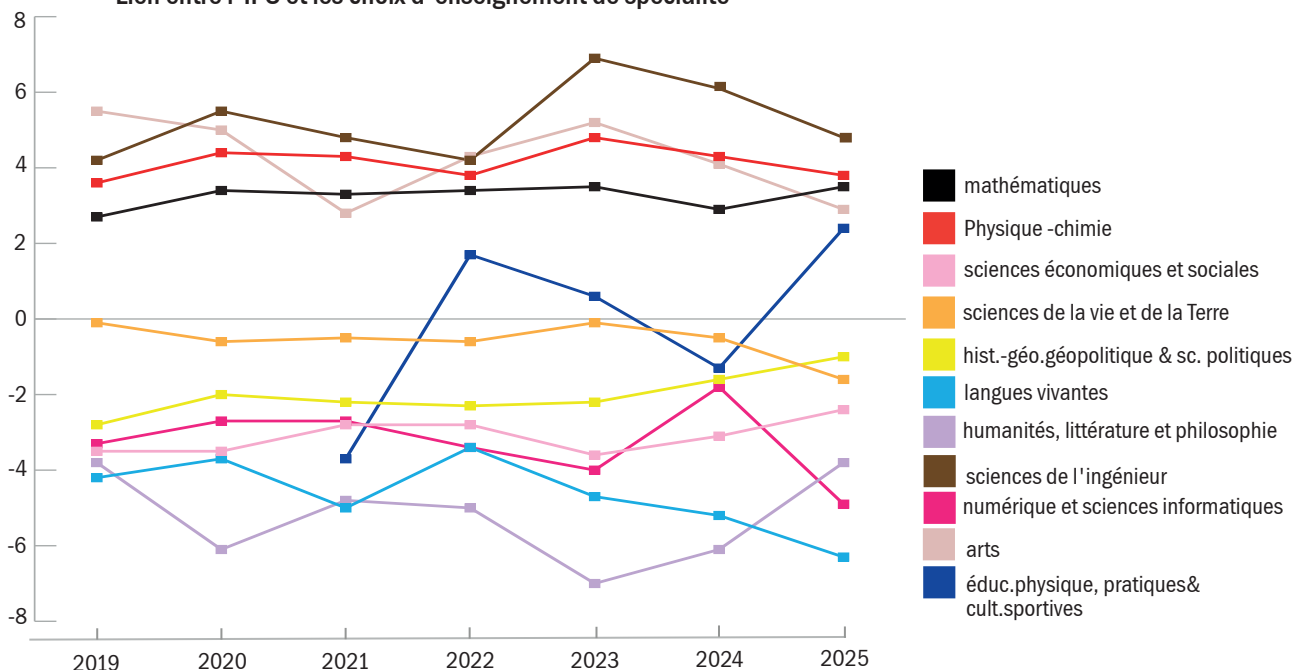
**Graphique 7** Davantage d'écarts liés à l'IPS dans l'académie que dans le reste de la France  
Lien entre l'IPS et les choix d'enseignement de spécialité



Ce graphique représente l'écart entre l'IPS moyen des élèves ayant choisi un enseignement de spécialité donné et l'IPS moyen de l'ensemble des élèves.

**Note de lecture :** En 2025 les élèves choisissant mathématiques ont un IPS supérieur de 3,5 points à celui de l'ensemble des élèves (123,8 contre 120,3). Cet écart est de 3,7 points pour l'ensemble de la France.

**Graphique 8** En 2025, l'IPS moyen en langues vivantes continue de diminuer par rapport à l'IPS moyen de l'ensemble des élèves  
Lien entre l'IPS et les choix d'enseignement de spécialité



Ce graphique représente l'écart entre l'IPS moyen des élèves ayant choisi un enseignement de spécialité donné et l'IPS moyen de l'ensemble des élèves

Les spécialités regroupant moins de 20 élèves ne sont pas affichés

**Note de lecture :** En 2025 les élèves choisissant mathématiques ont un IPS supérieur à 3,5 points à celui de l'ensemble des élèves (123,8 contre 120,3).

**Tableau 2** IPS moyen des élèves ayant choisi les principales triplettes de première (IPS moyen des premières générales : 120,3)

Spécialité 1	Spécialité 2	Spécialité 3	nb élèves	IPS
mathématiques	physique-chimie	sciences de la vie et de la Terre	2 681	122,6
hist.-géo. géopolitique & sc.politiques	langues vivantes	sciences économiques et sociales	771	112,6
hist.-géo. géopolitique & sc.politiques	mathématiques	sciences économiques et sociales	696	128,6
mathématiques	physique-chimie	sciences économiques et sociales	671	125,9
hist.-géo. géopolitique & sc.politiques	humanités, littérature et philosophie	sciences économiques et sociales	578	118,0
mathématiques	physique-chimie	sciences de l'ingénieur	504	130,0
mathématiques	sciences de la vie et de la Terre	sciences économiques et sociales	445	117,6
langues vivantes	mathématiques	sciences économiques et sociales	362	119,1
mathématiques	numérique et sciences informatiques	physique-chimie	337	125,6
hist.-géo. géopolitique & sc.politiques	sciences de la vie et de la Terre	sciences économiques et sociales	328	109,0
langues vivantes	mathématiques	physique-chimie	297	121,0
hist.-géo. géopolitique & sc.politiques	humanités, littérature et philosophie	langues vivantes	206	111,4
hist.-géo. géopolitique & sc.politiques	mathématiques	physique-chimie	179	136,4
langues vivantes	sciences de la vie et de la Terre	sciences économiques et sociales	179	108,6
humanités, littérature et philosophie	langues vivantes	sciences économiques et sociales	175	107,3

## L'enseignement des mathématiques en première

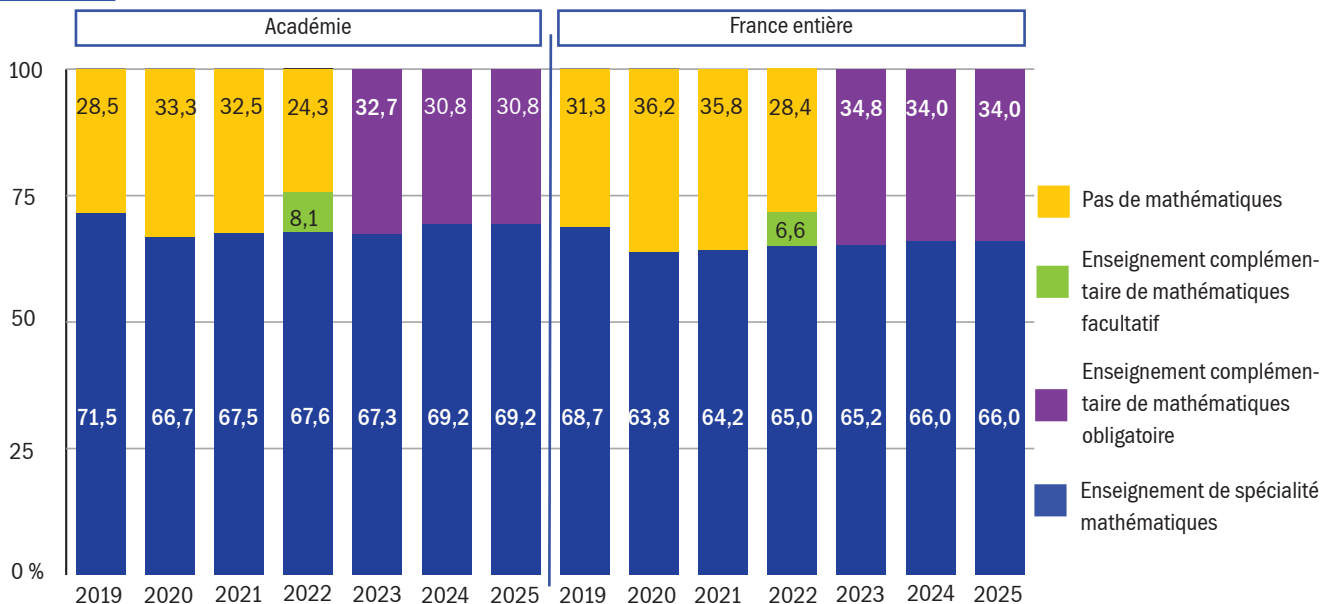
À la rentrée 2022, les élèves de première qui ne choisissaient pas l'enseignement de spécialité mathématiques mais souhaitaient quand même conserver un enseignement dans cette matière pouvaient suivre un enseignement spécifique d'une heure et demi par semaine. Cet enseignement a été choisi par 8,1 % des élèves dans l'académie, davantage donc qu'au niveau national (6,7 % des élèves). Le choix de cet enseignement ne s'est pas fait au détriment de l'enseignement de spécialité, puisque la part des élèves ayant choisi celui-ci est resté stable depuis 3 ans.

Les filles ont choisi presque deux fois plus que les garçons cet enseignement facultatif. Cela a réduit l'écart filles-garçons en ce qui concerne les élèves abandonnant complètement les mathématiques :

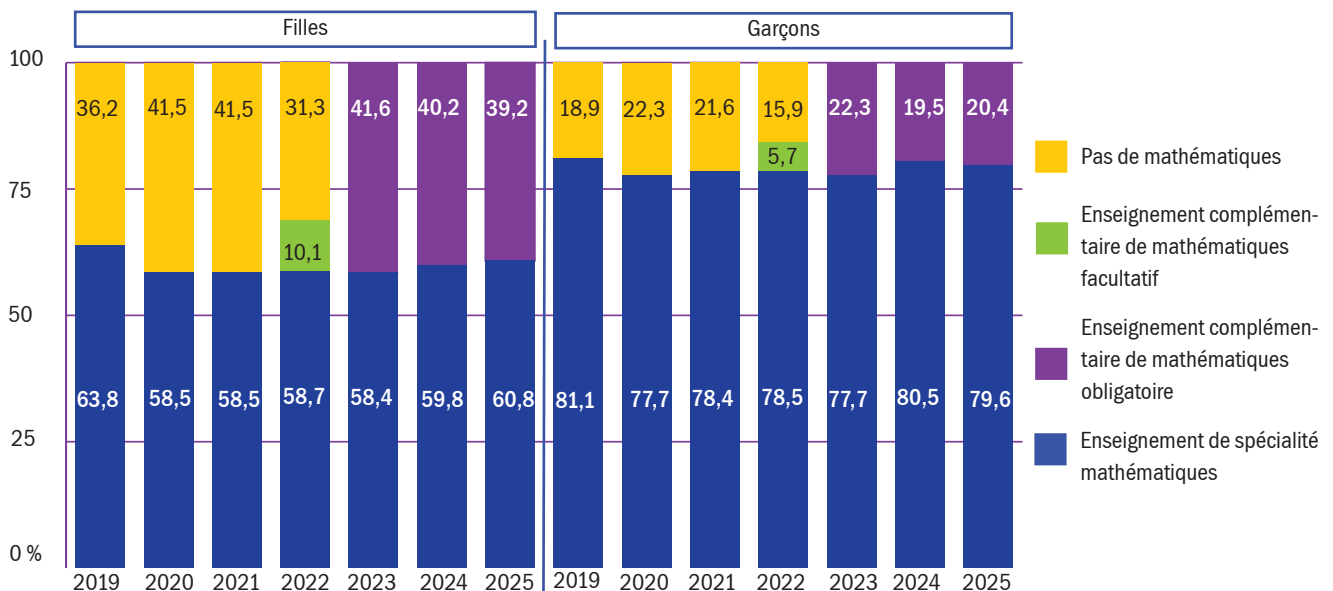
en 2021, 42 % des filles et 22 % des garçons abandonnaient les mathématiques soit un écart de 20 points, en 2022 cet écart est réduit à 15 points.

À partir de 2023, cet enseignement facultatif est devenu obligatoire pour tous les élèves ne choisissant pas l'enseignement de spécialité *mathématiques*. Le choix de l'enseignement de spécialité mathématiques n'a que peu évolué au long de ces évolutions. Si on observe spécifiquement les triplettes contenant l'enseignement de spécialité *mathématiques*, la principale évolution concerne la troisième triplette choisie, *mathématiques/physique-chimie/sciences économiques et sociales*, qui était choisie par 4,3 % des élèves en 2022 et est choisie par 6,5 % des élèves en 2025.

Graphique 9 Choix en mathématiques en première générale



Graphique 10 Choix en mathématiques en première générale



**Tableau 3** Principales triplettes contenant mathématiques en première

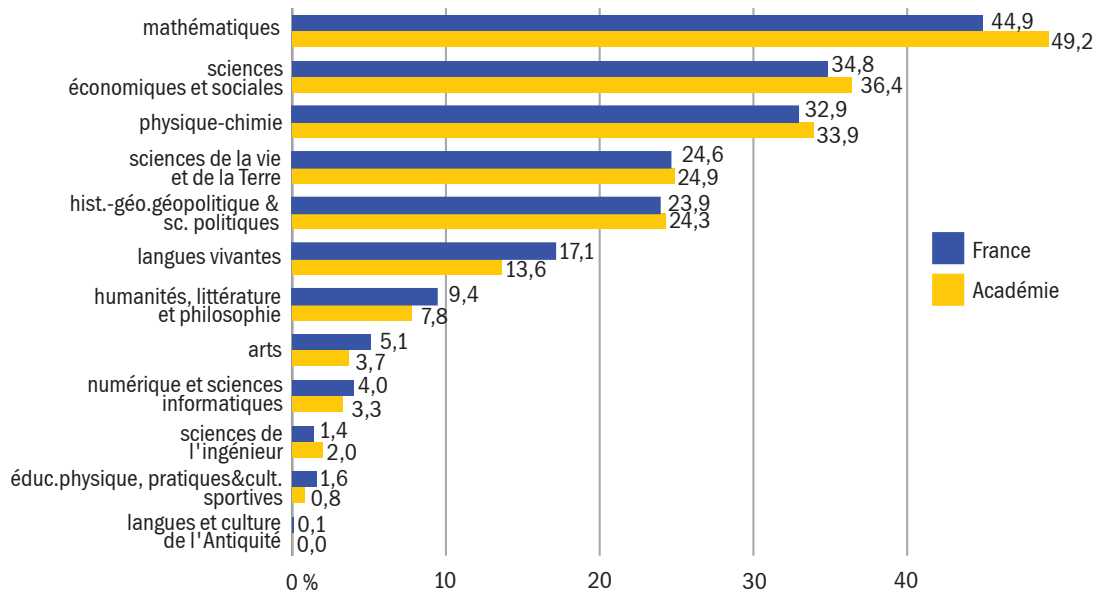
Spécialité 1	Spécialité 2	Spécialité 3	nb élèves 2025	part des élèves 2025 (%)	évolution entre 2024 et 2025
mathématiques	physique-chimie	sciences de la vie et de la Terre	2 681	26,1	+1,0
hist.-géo. géopolitique & sc.politiques	mathématiques	sciences économiques et sociales	696	6,8	-0,6
mathématiques	physique-chimie	sciences économiques et sociales	671	6,5	+0,5
mathématiques	physique-chimie	sciences de l'ingénieur	504	4,9	-0,2
mathématiques	sciences de la vie et de la Terre	sciences économiques et sociales	445	4,3	+0,1
langues vivantes	mathématiques	sciences économiques et sociales	362	3,5	+0,2
mathématiques	numérique et sciences informatiques	physique-chimie	337	3,3	-0,6
langues vivantes	mathématiques	physique-chimie	297	2,9	-0,3
hist.-géo. géopolitique & sc.politiques	mathématiques	physique-chimie	179	1,7	+0,2
langues vivantes	mathématiques	sciences de la vie et de la Terre	92	0,9	-0,1
Autres			4 027	39,1	-0,2

## Choix des élèves en terminale générale

Dans l'académie de Strasbourg les choix des enseignements de spécialités des élèves de terminale sont proches de ceux de l'ensemble de la France. Les *mathématiques* sont l'enseignement de spécialité le plus suivi, 49,2 % des élèves l'ayant choisi. Sur les 10 principaux couples

d'enseignements de spécialité, 9 reprennent des couples qu'il était possible de choisir avec les anciennes séries, seul le septième (*sciences de la vie et de la Terre / sciences économiques et sociales*) sort du lot.

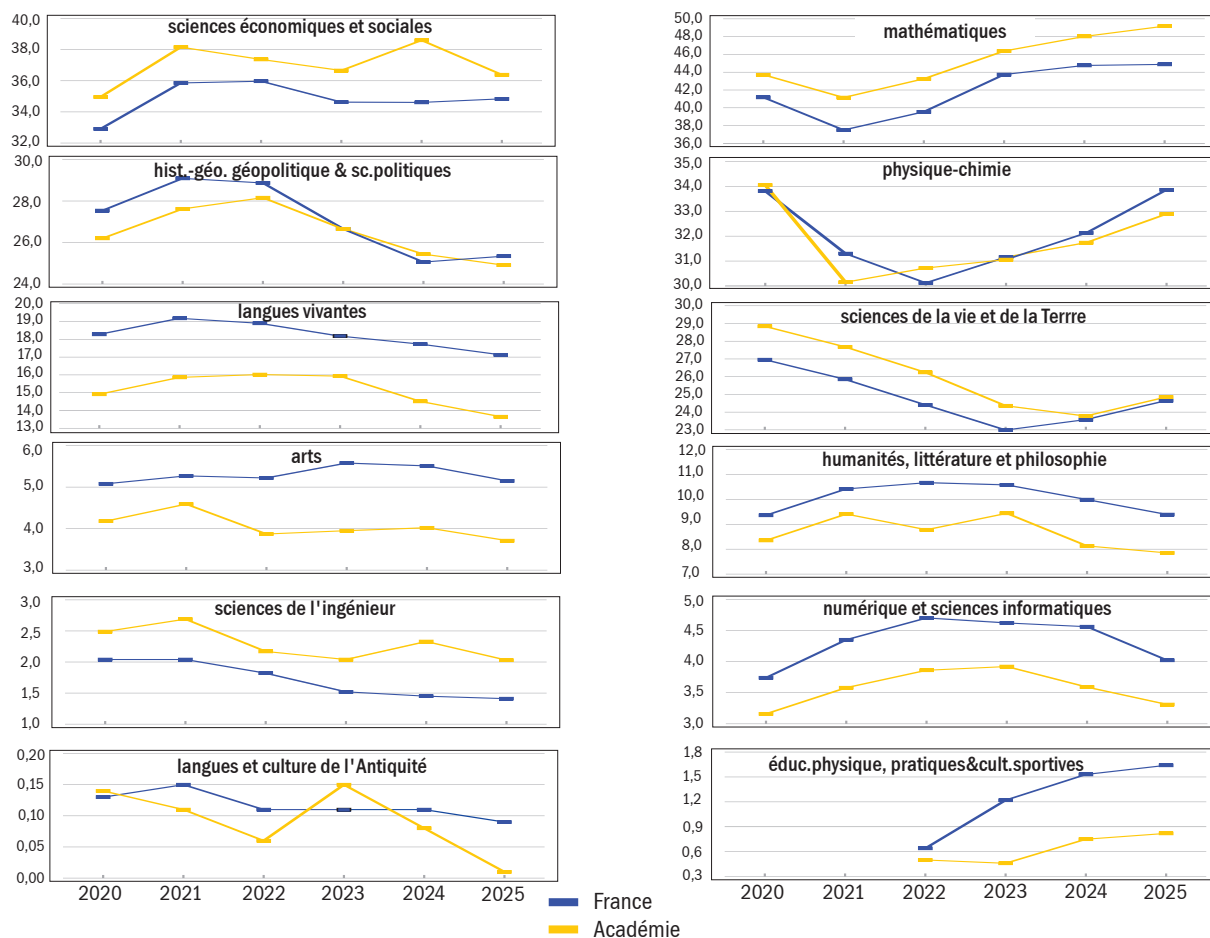
**Graphique 11** En Alsace un léger tropisme scientifique  
Enseignements de spécialité en terminale (proportion d'élèves)



**Tableau 4** Les 15 principales doublettes de terminale dans l'académie

Spécialité 1	Spécialité 2	nb élèves 2025	part des élèves 2025 (%)	évolution 2020 à 2025
mathématiques	physique-chimie	2 451	24,1	+4,0
hist.-géo. géopolitique & sc.politiques	sciences économiques et sociales	1 434	14,1	-0,8
mathématiques	sciences économiques et sociales	997	9,8	+2,0
physique-chimie	sciences de la vie et de la Terre	924	9,1	-3,9
mathématiques	sciences de la vie et de la Terre	719	7,1	-1,1
langues vivantes	sciences économiques et sociales	466	4,6	-1,0
sciences de la vie et de la Terre	sciences économiques et sociales	463	4,6	+0,7
hist.-géo. géopolitique & sc.politiques	langues vivantes	367	3,6	-0,1
mathématiques	numérique et sciences informatiques	264	2,6	+0,2
hist.-géo. géopolitique & sc.politiques	humanités, littérature et philosophie	259	2,5	-0,4
humanités, littérature et philosophie	sciences économiques et sociales	217	2,1	+0,4
mathématiques	sciences de l'ingénieur	184	1,8	-0,4
hist.-géo. géopolitique & sc.politiques	mathématiques	176	1,7	+0,5
hist.-géo. géopolitique & sc.politiques	sciences de la vie et de la Terre	144	1,4	-0,1
humanités, littérature et philosophie	langues vivantes	140	1,4	-0,4
Autres		967	9,5	+0,4

**Graphique 12** Même tendance au niveau national et académique  
Enseignements de spécialité en terminale (proportion d'élèves, en %)



## Spécialités non poursuivies entre la première et la terminale

Les sciences économiques et sociales, les spécialités artistiques et l'éducation physique, pratiques et cultures sportives sont les spécialités les plus poursuivies, avec plus de trois quarts de poursuite entre la première et la terminale. À l'inverse, les spécialités les moins poursuivies sont langues et culture de l'Antiquité (95,2 % d'abandon), sciences de l'ingénieur (68,0 % d'abandon), humanités, littérature et philosophie (53,8 % d'abandon),

numérique et sciences informatiques (53,5 % d'abandon). Toutefois, ce taux de poursuite est très dépendant de la triplète d'origine : ainsi, mathématiques est poursuivi par 71,1 % des élèves, mais ce taux atteint 99,2 % pour les élèves ayant choisi en première la triplète mathématiques, NSI et physique chimie, et seulement 45,1 % pour les élèves de la triplète hist-géo & sc politiques, mathématiques et SES.

**Tableau 5** Poursuite et non poursuite des disciplines en terminale à la rentrée 2025

Spécialité	élèves en 1 <sup>ère</sup> en 2024	taux de non poursuite (%)	taux de poursuite
éduc.physique, pratiques&cult.sportives	91	11,0	89,0
arts	463	19,9	80,1
sciences économiques et sociales	4 572	21,4	78,6
hist.-géo. géopolitique & sc.politiques	3 334	27,4	72,6
physique-chimie	4 698	28,2	71,8
mathématiques	6 860	28,9	71,1
sciences de la vie et de la Terre	4 239	42,2	57,8
langues vivantes	2 504	46,1	53,9
numérique et sciences informatiques	703	53,5	46,5
humanités, littérature et philosophie	1 701	53,8	46,2
sciences de l'ingénieur	616	68,0	32,0
langues et culture de l'Antiquité	21	95,2	4,8

Ne sont pas affichés les enseignements de spécialité choisis par moins de dix élèves en 2024

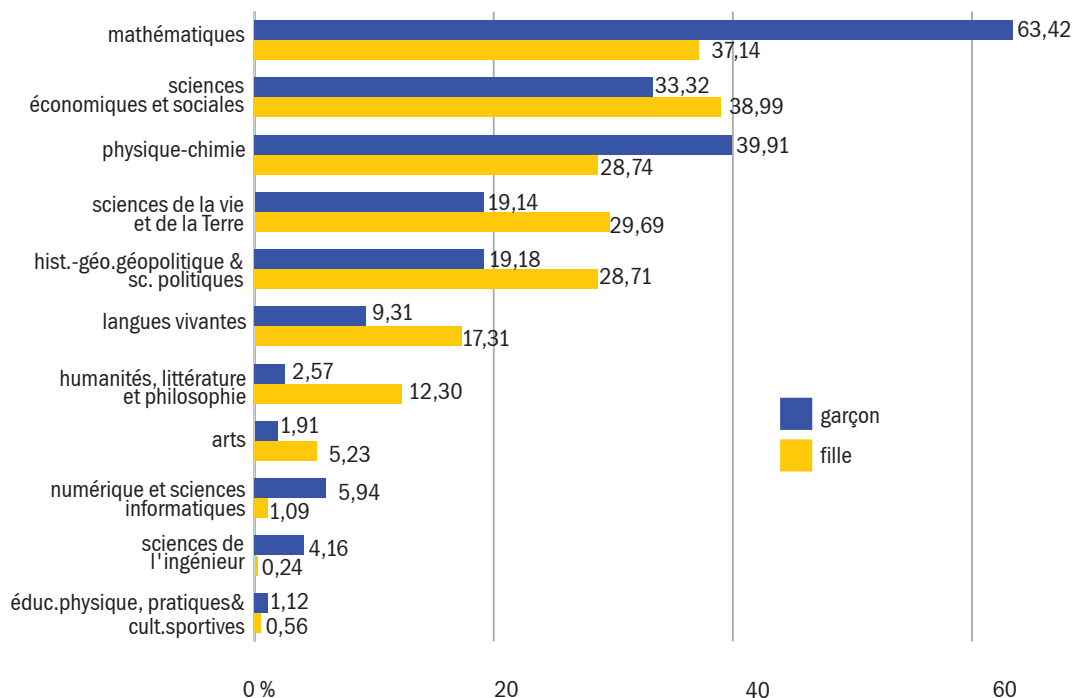
**Tableau 6** Taux de poursuite par spécialité à l'intérieur de chaque triplète choisie en première (en %)

Spécialité 1		Spécialité 2		Spécialité 3	
mathématiques	65,0	physique chimie	81,3	SVT	53,4
hist-géo & sc politiques	62,7	mathématiques	45,1	SES	92,0
hist-géo & sc politiques	75,1	Langues vivantes	47,9	SES	77,0
hist-géo & sc politiques	87,3	hum. litt & philo	28,1	SES	84,1
mathématiques	98,2	physique chimie	51,0	SES	50,7
mathématiques	98,8	physique chimie	71,1	SI	29,1
mathématiques	61,8	SVT	65,5	SES	72,5
mathématiques	99,2	NSI	41,1	physique chimie	58,9
Langues vivantes	49,4	mathématiques	57,8	SES	91,9
Langues vivantes	25,6	mathématiques	94,2	physique chimie	80,1
hist-géo & sc politiques	69,7	SVT	42,3	SES	87,9
hist-géo & sc politiques	80,4	hum. litt & philo	53,9	Langues vivantes	65,3
hum. litt & philo	49,7	Langues vivantes	72,7	SES	77,6
hist-géo & sc politiques	39,6	mathématiques	95,6	physique chimie	64,2
hum. litt & philo	49,7	SVT	62,9	SES	87,4

**Note de lecture** : parmi les élèves ayant choisi la triplète mathématiques, physique-chimie et SVT, 65,0 % ont continué mathématiques, 81,3 % physique-chimie et 53,4 % SVT.

## Lien entre le sexe des élèves et le choix des enseignements

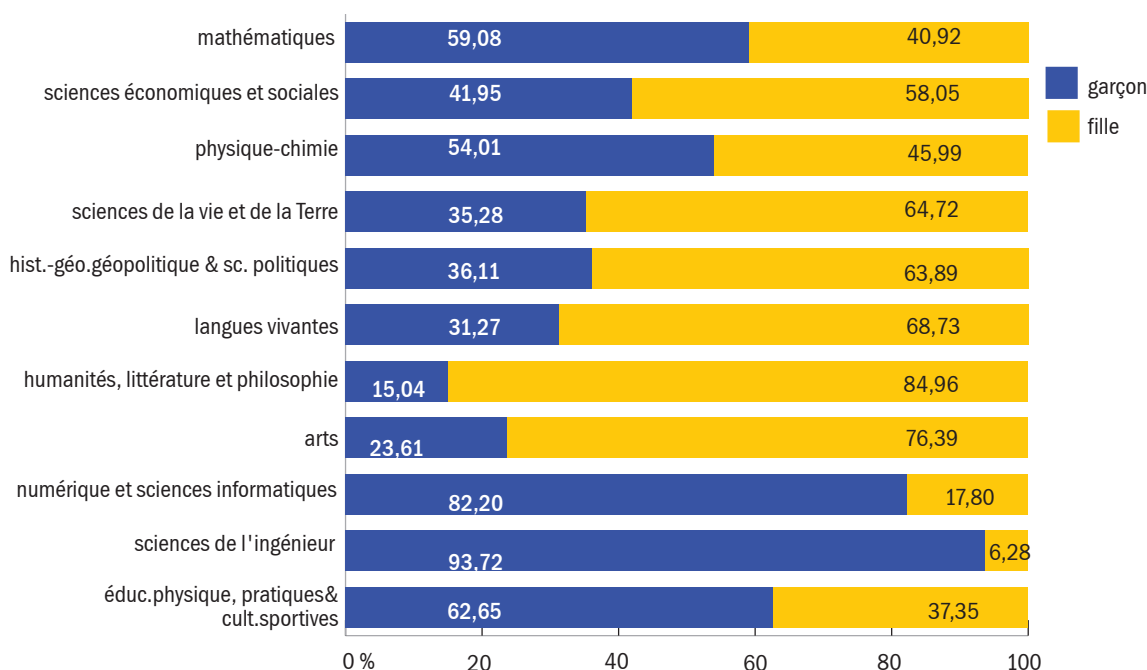
**Graphique 13** Les filles choisissent moins que les garçons les enseignements scientifiques  
Enseignements de spécialité choisis en terminale



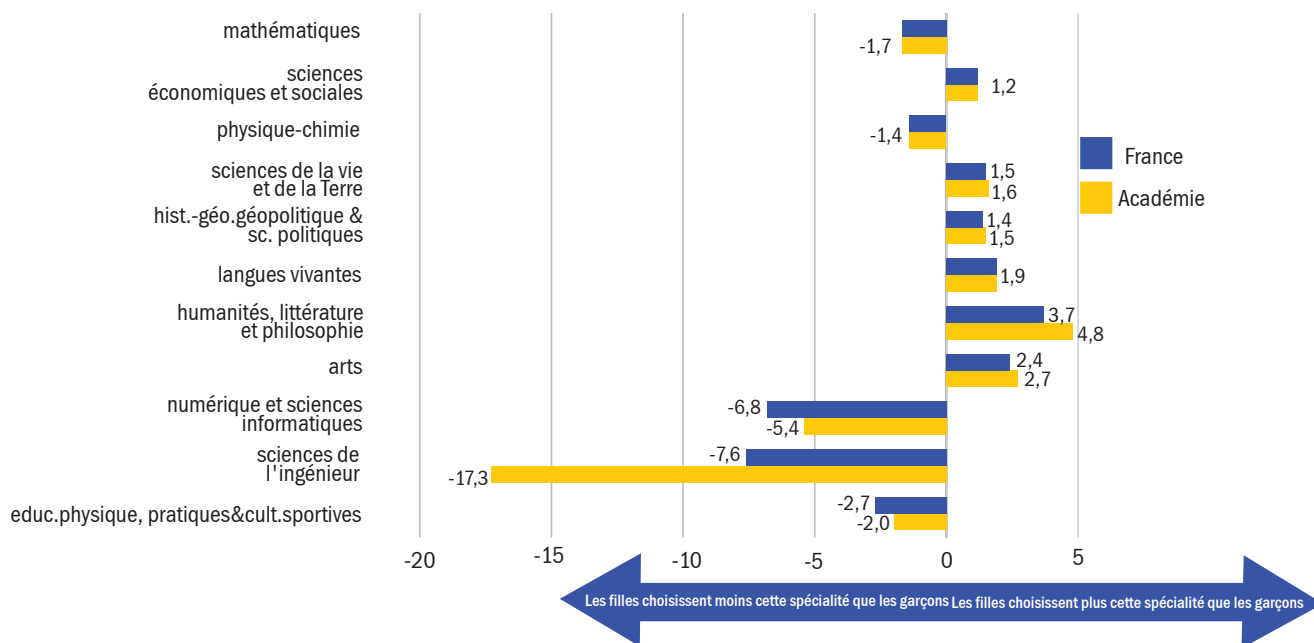
En terminale, les différences observées en première sont encore amplifiées : ainsi, les garçons sont près de deux fois plus nombreux à choisir *mathématiques* que les filles (63,4 % contre 37,1 %). La part de filles qui choisissent *numérique et sciences informatiques* est près de cinq fois moins importante que celle des garçons (1,09 % contre 5,94 %). À l'inverse, elles choisissent environ deux fois plus les *langues vivantes*

et les *arts* que les garçons, et près de cinq fois plus *humanités, littérature et philosophie*. Comme en première, le déséquilibre dans le choix des enseignements selon le sexe des élèves ne se traduit pas nécessairement par un déséquilibre dans les effectifs au sein de chaque spécialité. En effet, en terminale aussi les filles sont plus nombreuses que les garçons (54,2 % des élèves sont des filles).

**Graphique 14** Près d'un élève sur vingt est une fille en sciences de l'ingénieur  
Répartition filles/garçons dans les différents enseignements de spécialité en première en 2025

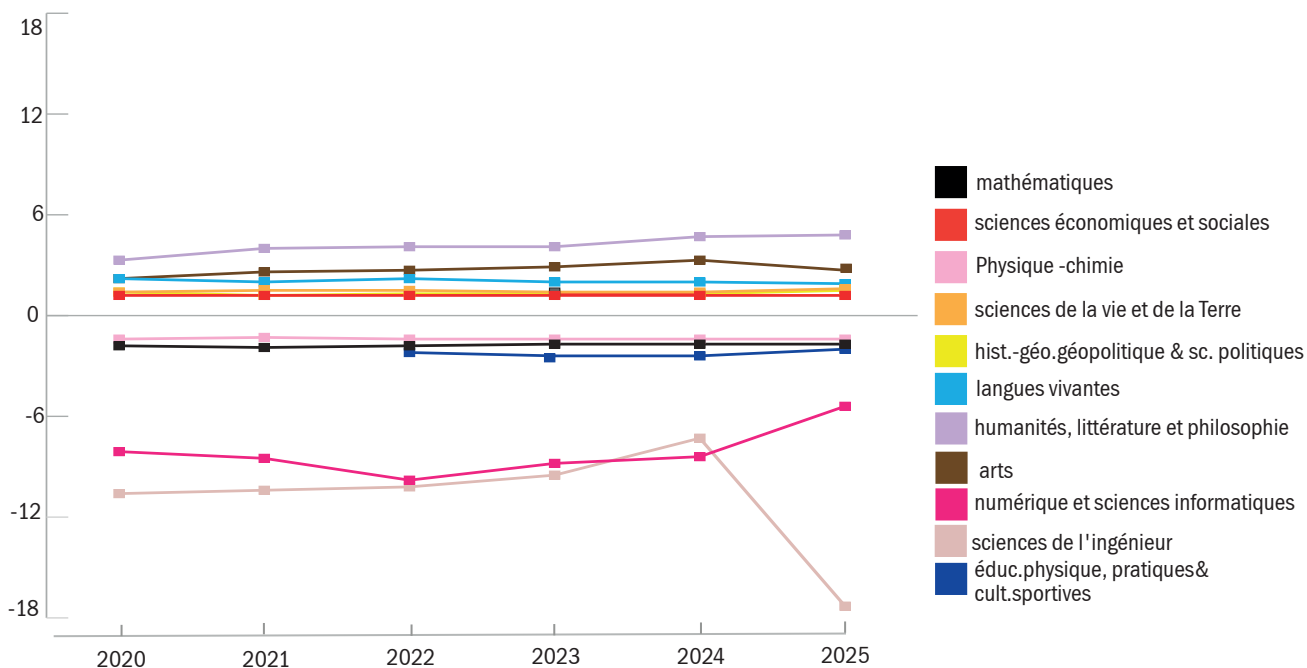


**Graphique 15** Dans l'académie, le déséquilibre entre les choix des filles et des garçons est plus marqué en humanités, littérature et philosophie.  
Indice de déséquilibre fille-garçon en 2025



**Note de lecture :** En moyenne, une fille choisit humanités, littérature et philosophie 4,8 fois plus souvent qu'un garçon dans l'académie, et 3,7 fois plus qu'un garçon sur l'ensemble de la France.

**Graphique 16** Le déséquilibre fille-garçon est en baisse en numérique et sciences informatiques  
Indice de déséquilibre fille-garçon en terminale



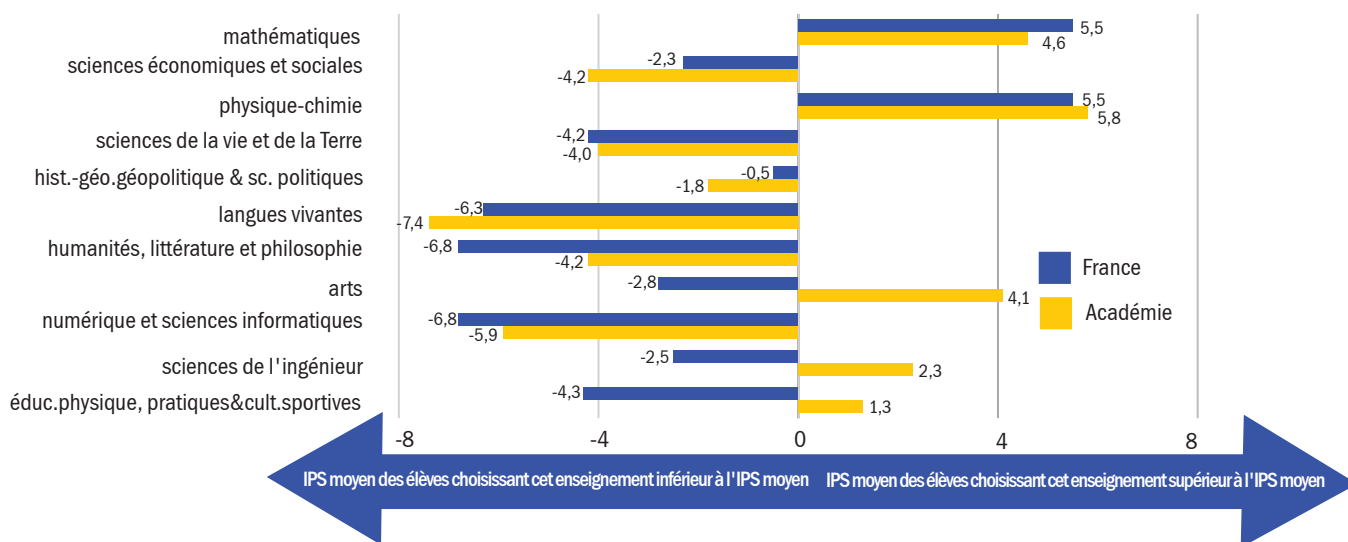
**Note de lecture :** En moyenne, une fille choisissait humanités, littérature et philosophie 3,3 fois plus souvent qu'un garçon en 2020, ce rapport passe à 4,8 en 2025.

## Lien entre l'IPS des élèves et le choix des enseignements

Les corrélations observées en terminale sont sensiblement les mêmes que celles constatées en première. Elles s'accroissent pour le choix du couple d'enseignements de spécialité *mathéma-*

*tiques/physique-chimie*, pour lequel les élèves ont un indice de position sociale moyen supérieur de 8,7 points à l'indice de position sociale moyen des élèves de terminale générale.

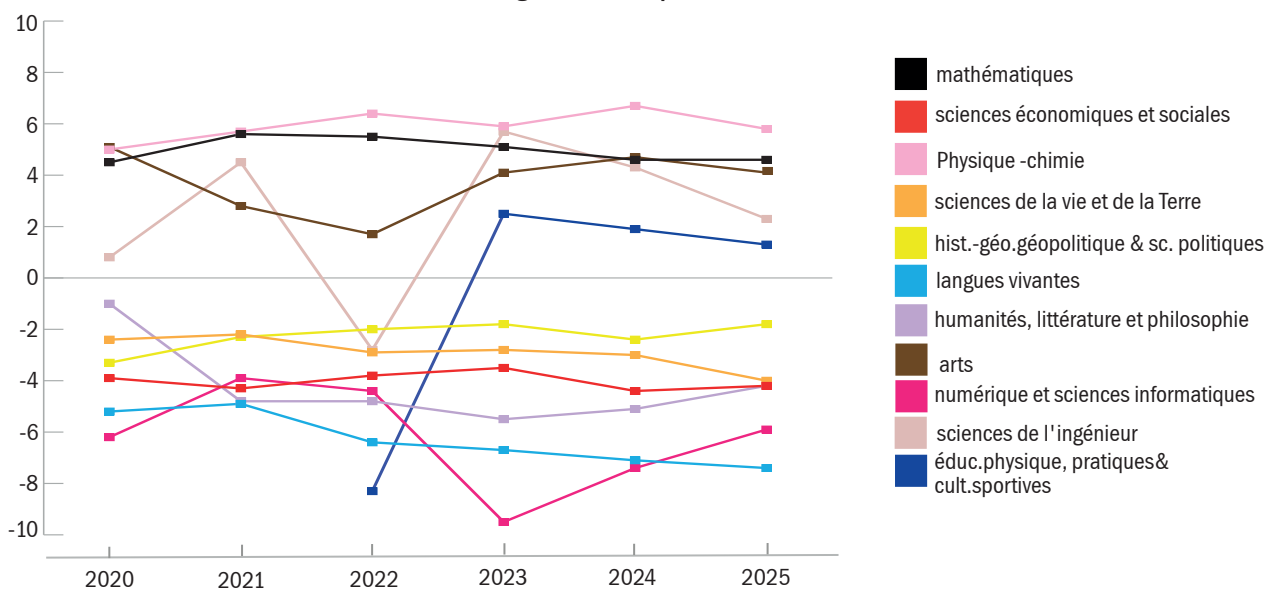
**Graphique 17** Les élèves choisissant arts ont un IPS supérieur à la moyenne, le contraire est observé dans le reste de la France  
Lien entre l'IPS et les choix d'enseignement de spécialité en terminale



Ce graphique représente la différence entre l'IPS moyen des élèves ayant pris un enseignement de spécialité donné et l'IPS moyen de l'ensemble des élèves de terminale.

**Note de lecture** : En 2025 les élèves choisissant mathématiques ont un IPS supérieur de 4,6 points à celui de l'ensemble des élèves (124,5 contre 119,9). Cet écart est de 5,5 en France entière.

**Graphique 18** En mathématiques, physiques et arts, les élèves ont un IPS supérieur de 4 points à la moyenne  
Lien entre l'IPS et les choix d'enseignement de spécialité en terminale



Ce graphique représente la différence entre l'IPS moyen des élèves ayant pris un enseignement de spécialité donné et l'IPS moyen de l'ensemble des élèves

**Note de lecture** : en 2025 les élèves choisissant les mathématiques ont un IPS supérieur 4,6 points à celui de l'ensemble des élèves (124,5 contre 119,9). Cet écart est de 5,5 points France entière.

**Tableau 7** IPS moyen des principales doublettes (IPS moyen des terminales générales : 119,9)

Spécialité 1	Spécialité 2	nb élèves	IPS
mathématiques	physique-chimie	2 451	129
mathématiques	sciences économiques et sociales	997	120
physique-chimie	sciences de la vie et de la Terre	924	119
mathématiques	sciences de la vie et de la Terre	719	118
hist.-géo. géopolitique & sc.politiques	sciences économiques et sociales	1434	117
hist.-géo. géopolitique & sc.politiques	humanités, littérature et philosophie	259	117
mathématiques	numérique et sciences informatiques	264	117
hist.-géo. géopolitique & sc.politiques	langues vivantes	367	113
langues vivantes	sciences économiques et sociales	466	111
sciences de la vie et de la Terre	sciences économiques et sociales	463	108

## Les options spécifiques de terminale

Outre les deux enseignements de spécialité, les élèves de terminale peuvent, s'ils le souhaitent, choisir au plus une option spécifique parmi trois : *droit et grands enjeux du monde contemporain*, *mathématiques expertes* (réservée aux élèves ayant pris la spécialité mathématiques), et *mathématiques complémentaires* (réservée aux élèves n'ayant pas pris la spécialité mathématiques). 3 736 élèves ont pris une de ces options à la rentrée 2025, soit 36,7 % des élèves de terminale. Les deux options mathématiques existent dans tous les lycées. L'option *droit et grands*

*enjeux du monde contemporain* est proposée dans 32 établissements sur 58 accueillant des élèves de terminale générale (les établissements doivent demander une accréditation auprès du rectorat pour la proposer).

Dans le tableau suivant la part des élèves correspond au nombre d'élèves ayant choisi l'option parmi ceux qui pouvaient le faire (c'est-à-dire s'ils en avaient le droit, et si l'option était proposée dans leur établissement).

**Tableau 8** Élèves de terminale choisissant une option

Option	Nombre d'élèves			Part des élèves parmi ceux pouvant prendre l'option (%)		
	garçons	filles	ensemble	garçons	filles	ensemble
mathématiques expertes	1 178	583	1 761	39,9	28,5	35,2
mathématiques complémentaires	476	813	1 289	27,9	23,5	24,9
droit grands enjeux monde contemporain	186	500	686	7,7	15,9	12,3
<b>Total</b>	<b>1 840</b>	<b>1 896</b>	<b>3 736</b>	<b>39,5</b>	<b>34,4</b>	<b>36,7</b>

Les élèves choisissant *mathématiques expertes* sont, assez logiquement, des élèves ayant une orientation très scientifique : ils sont ainsi 55,2 % à faire ce choix quand ils ont choisi la doublette *mathématiques / physique-chimie*. Deux profils d'élèves choisissent *mathématiques complémentaires* : ceux ayant un profil scientifique sans enseignement de spécialité mathématiques (comme *physique-chimie / sciences de la vie et de la Terre*) et ceux ayant un profil économique (*histoire-géographie et sciences économiques et sociales*, ou encore une *langue vivante et sciences économiques et sociales*).

Les garçons prennent un peu plus souvent des options que les filles (39,5 % contre 34,4 %), mais surtout ne choisissent pas les mêmes :

les filles privilégient *droit et grands enjeux du monde contemporain* alors que les garçons les options *mathématiques*, qu'elles soient expertes ou complémentaires. La différence est particulièrement marquée pour *mathématiques expertes*, où 39,9 % des garçons qui le peuvent choisissent cette option contre seulement 28,5 % des filles qui le peuvent. Comme les filles sont déjà moins nombreuses à pouvoir choisir cette option (car elles prennent moins souvent que les garçons l'enseignement de spécialité *mathématiques*), elles représentent seulement le tiers des élèves qui suivent cette option.

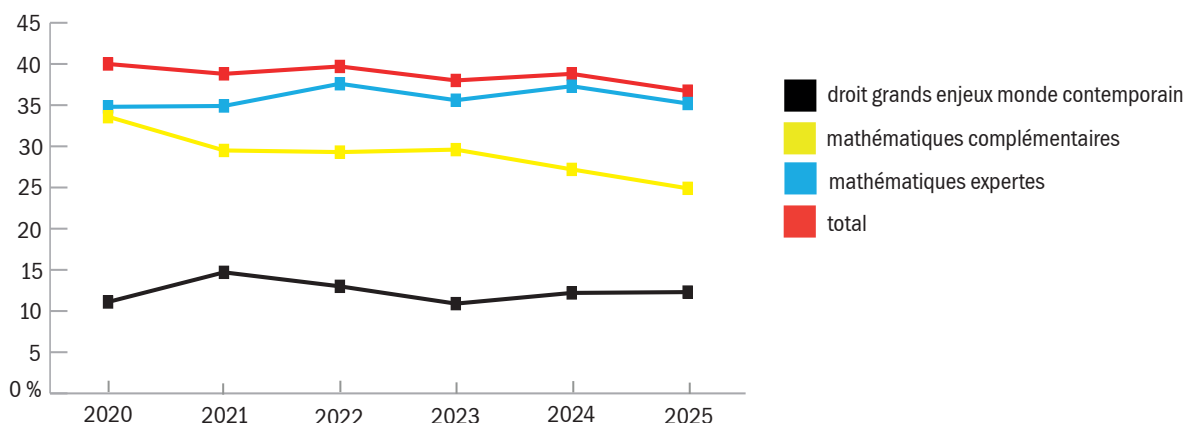
Après 2 années de baisse, *droit et grands enjeux du monde contemporain* est en hausse en 2024.

**Tableau 9** Taux d'options pour les principaux couples d'enseignements de spécialité

Spécialité 1	Spécialité 2	Part des élèves ayant pris l'option (%)		
		Mathématiques expertes	Mathématiques complémentaires	Droits et grands enjeux du monde contemporain
mathématiques	physique-chimie	55,2	0,0	0,7
hist.-géo. géopolitique & sc.politiques	sciences économiques et sociales	0,0	13,1	20,4
mathématiques	sciences économiques et sociales	15,5	0,0	6,6
physique-chimie	sciences de la vie et de la Terre	0,0	82,1	0,2
mathématiques	sciences de la vie et de la Terre	7,6	0,0	1,8
langues vivantes	sciences économiques et sociales	0,0	13,1	8,4
sciences de la vie et de la Terre	sciences économiques et sociales	0,0	16,8	5,4
hist.-géo. géopolitique & sc.politiques	langues vivantes	0,0	3,3	13,1
mathématiques	numérique et sciences informatiques	34,1	0,0	0,4
hist.-géo. géopolitique & sc.politiques	humanités, littérature et philosophie	0,0	5,8	18,9

**Graphique 19** En 2025, moins d'élèves choisissent mathématiques expertes

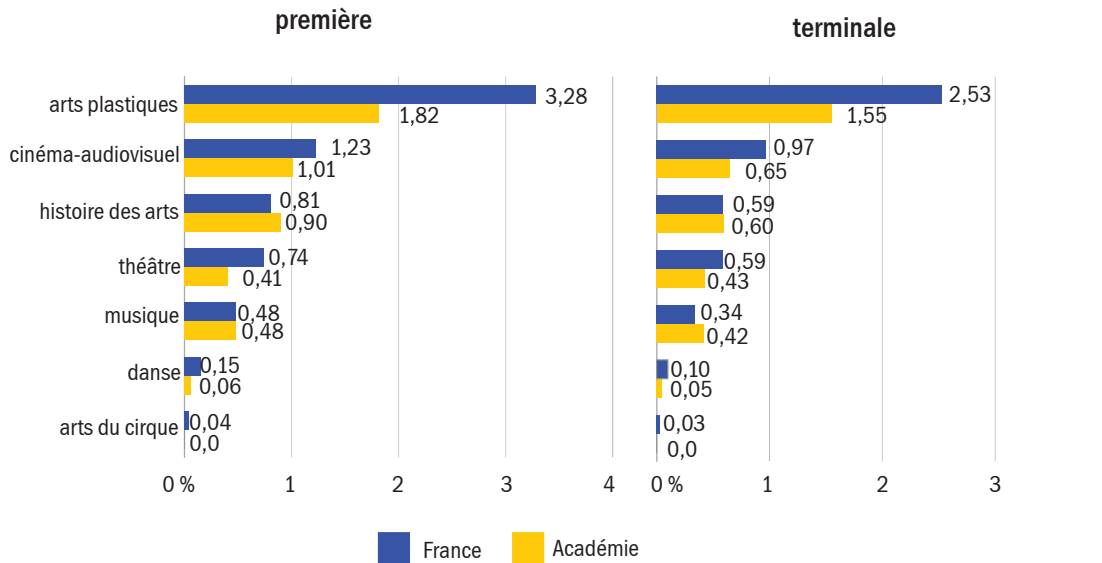
Part des élèves ayant pris une option parmi ceux le pouvant



**Note de lecture** : en 2025, 24,9 % des élèves le pouvant ont choisi l'option mathématiques complémentaires.

## Les arts

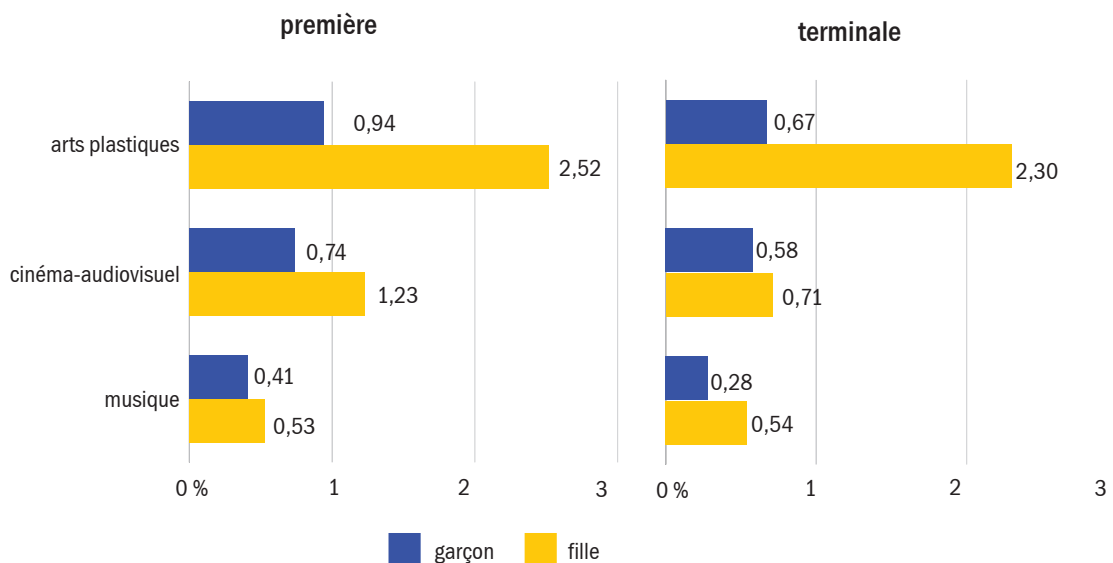
**Graphique 20** Les arts plastiques sont moins choisis dans l'académie qu'en France  
Enseignements de spécialité arts en 2025 (proportion d'élèves)



Les spécialités artistiques sont légèrement moins choisies dans l'académie par rapport à l'ensemble de la France (4,7 % des élèves contre 6,7 % en première). En première comme en terminale, cette différence provient essentiellement des *arts plastiques*, qui ne sont choisis en première que par 1,8 % des élèves contre 3,3 % au niveau national. En terminale le phénomène s'atténue légèrement (1,6 % contre 2,5 %). À l'inverse, *l'histoire des arts* attire légèrement plus dans l'académie avec 0,9 % des élèves contre 0,8 % au niveau national.

Dans l'académie, en première, les spécialités artistiques sont choisies par 2,81 % des garçons et 6,17 % des filles. Plus en détail, c'est le cas, à des degrés divers, pour chacune des spécialités. Comme les garçons sont moins nombreux que les filles, la parité est loin d'être atteinte avec, par exemple, en première, arts plastiques où moins d'1 élève sur 4 est un garçon.

**Graphique 21** Les filles choisissent plus les arts que les garçons  
Différences filles/garçons dans les choix d'enseignements de spécialité arts (proportion d'élèves)



**Tableau 10** IPS moyen des élèves ayant choisi une spécialité artistique en 2025  
(premières et terminales confondues)

Spécialité	IPS moyen
arts plastiques	120
cinéma-audiovisuel	128
histoire des arts	124
musique	124
théâtre	129

L'IPS moyen des élèves de première et terminale est de 120,1.

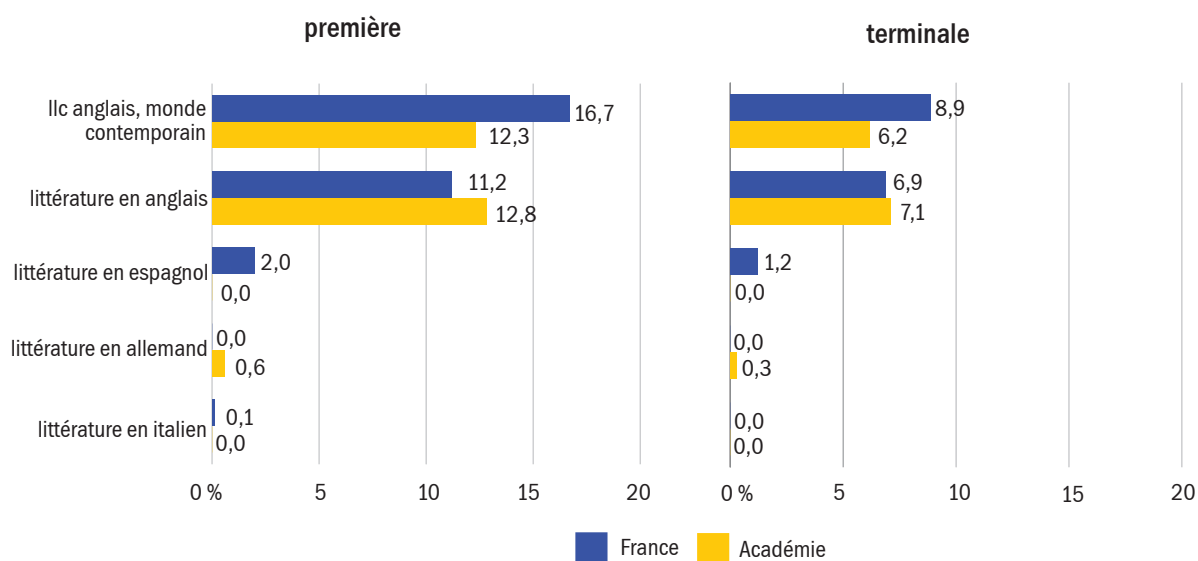
## Les langues vivantes

Dans l'académie en 2025, 25,7 % des élèves choisissent une langue vivante en enseignement de spécialité en première (contre 30,1 % au niveau national). 25,1 % des élèves de l'académie suivent une spécialité en lien avec la langue anglaise en première (*littérature en anglais ou Ilc anglais monde contemporain*), et ils sont 13,3 % en terminale. Dans l'académie les élèves sont moins nombreux à choisir *Ilc anglais, monde contemporain* que dans le reste de la France (12,3 % contre 16,7 % en première, 6,2 % contre 8,9 % en terminale). Aucun élève de l'académie ne suit *littérature en italien*, ni *littérature en espagnol*. À l'inverse, l'académie accueille 50,9 % des élèves qui suivent *littérature en allemand* en première (58 élèves sur 114). L'académie de Strasbourg propose par ailleurs aux élèves une

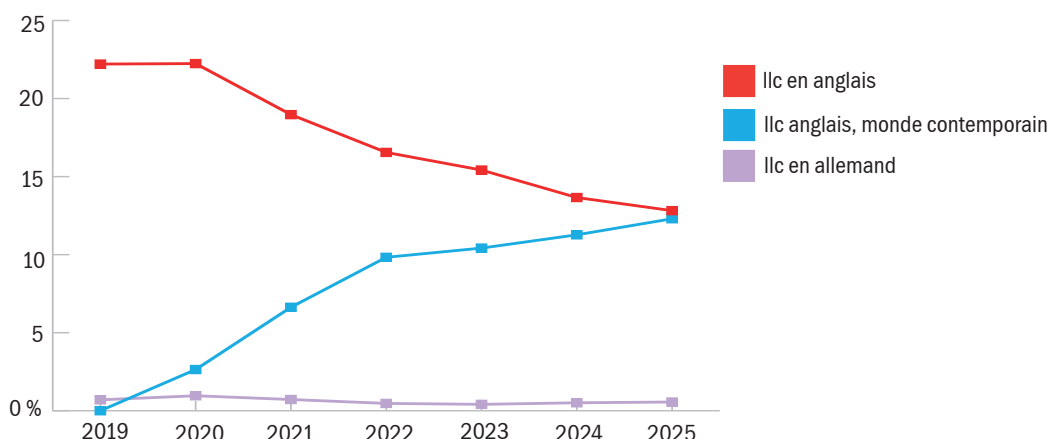
autre possibilité pour approfondir l'allemand : le cursus Abibac. Celui-ci permet d'obtenir l'Abitur allemand en même temps que le baccalauréat. Il est proposé dans 18 lycées dont 16 publics, et concerne cette année 484 élèves en première et 436 en terminale (soit 4,7 % des élèves en première et 4,3 % des élèves en terminale).

Entre 2019 et 2025, le nombre d'élèves en première suivant *littérature en anglais* baisse de 9,4 points (passant de 22,2 % en 2019 à 12,8 % en 2025). À l'inverse, *Ilc anglais, monde contemporain* augmente fortement, passant de 2,6 % en 2020 à 12,3 % en 2025 (spécialité non proposée en 2019).

**Graphique 22** Littérature en allemand, une proportion d'élèves très supérieure au niveau national  
Enseignements de spécialité langues vivantes (proportion d'élèves)



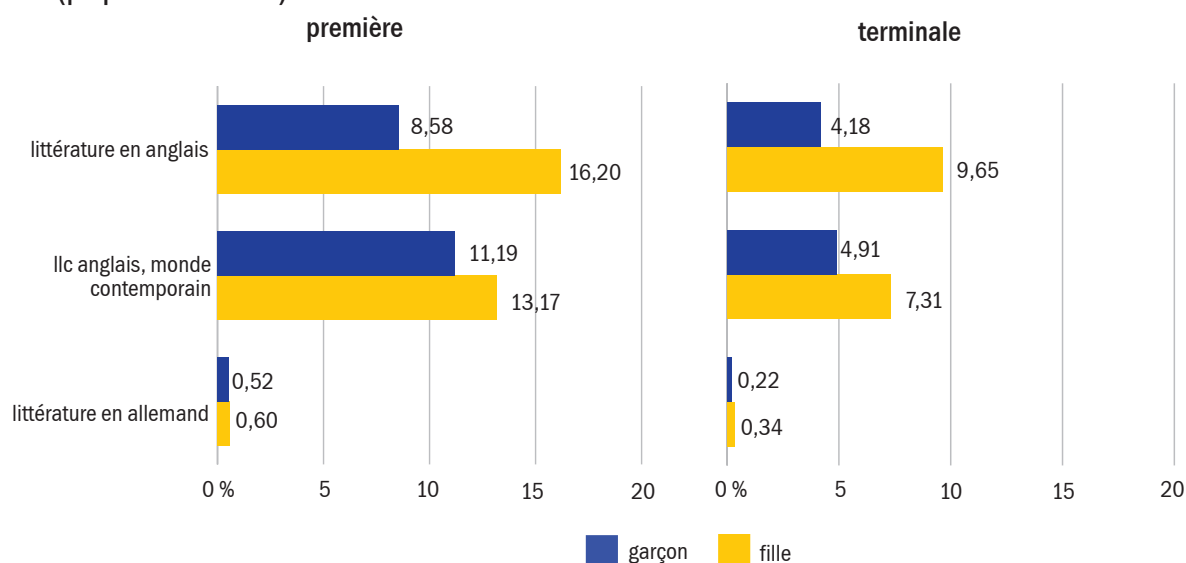
**Graphique 23** Montée en puissance de l'lc anglais, monde contemporain  
Évolution du choix des spécialités langues vivantes entre 2019 et 2025



Les filles sont plus nombreuses que les garçons à choisir un enseignement de spécialité langue vivante (29,99 % contre 20,29 % à la rentrée 2025

en première). Ceci se vérifie pour l'ensemble des langues, dans des proportions similaires.

**Graphique 24** Les filles choisissent plus les langues vivantes que les garçons  
Différences fille/garçon dans les choix d'enseignements de spécialité langue vivante (proportion d'élèves)



**Source**

Constat de rentrée 2019, 2020, 2021, 2022, 2023, 2024 et 2025

**Définition**

**Indice de déséquilibre fille garçon :** l'indice de déséquilibre fille garçon est construit comme le rapport entre la proportion de filles et la proportion de garçons choisissant une même spécialité si les filles choisissent plus cette spécialité que les garçons, et le rapport entre la proportion de garçons et la proportion de filles choisissant plus cette spécialité sinon.

**Champ**

Elèves du secteur public et du secteur privé sous contrat sous statut scolaire. Dans certains tableaux ou graphiques, les regroupements d'élèves avec un effectif trop faibles ont été retirés pour ne pas divulguer d'informations personnels sur les élèves.