



Statistiques

En 2023, le niveau des élèves continue de baisser en français en début de CE1

Évaluations des élèves en début de CE1 en septembre 2023



En français, pour chacune des 8 compétences évaluées à l'entrée en CE1, plus de 7 élèves sur 10 ont une maîtrise satisfaisante. En mathématiques, c'est le cas pour 4 des 9 compétences évaluées en 2023. Les résultats de l'académie sont similaires ou supérieurs à ceux de la France pour toutes les compétences en mathématiques et en français, sauf pour *écrire des mots*. Les écarts les plus importants s'observent pour *écrire des syllabes* en français et pour *soustraire* en mathématiques. Des différences de niveaux s'observent toujours selon le secteur de l'école et le sexe. Les filles sont meilleures en français que les garçons, alors qu'en mathématiques c'est l'inverse. Entre 2022 et 2023, les écarts entre sexes se creusent en mathématiques.

87,9 % de maîtrise satisfaisante pour *écrire des syllabes* en début de CE1

85,1 % de maîtrise satisfaisante pour *reproduire un assemblage* en début de CE1

33,7 points d'écart pour *comprendre des mots à l'oral* entre public hors EP et REP+

-5,6 points de maîtrise satisfaisante pour *lire à voix haute un texte* entre 2021 et 2023

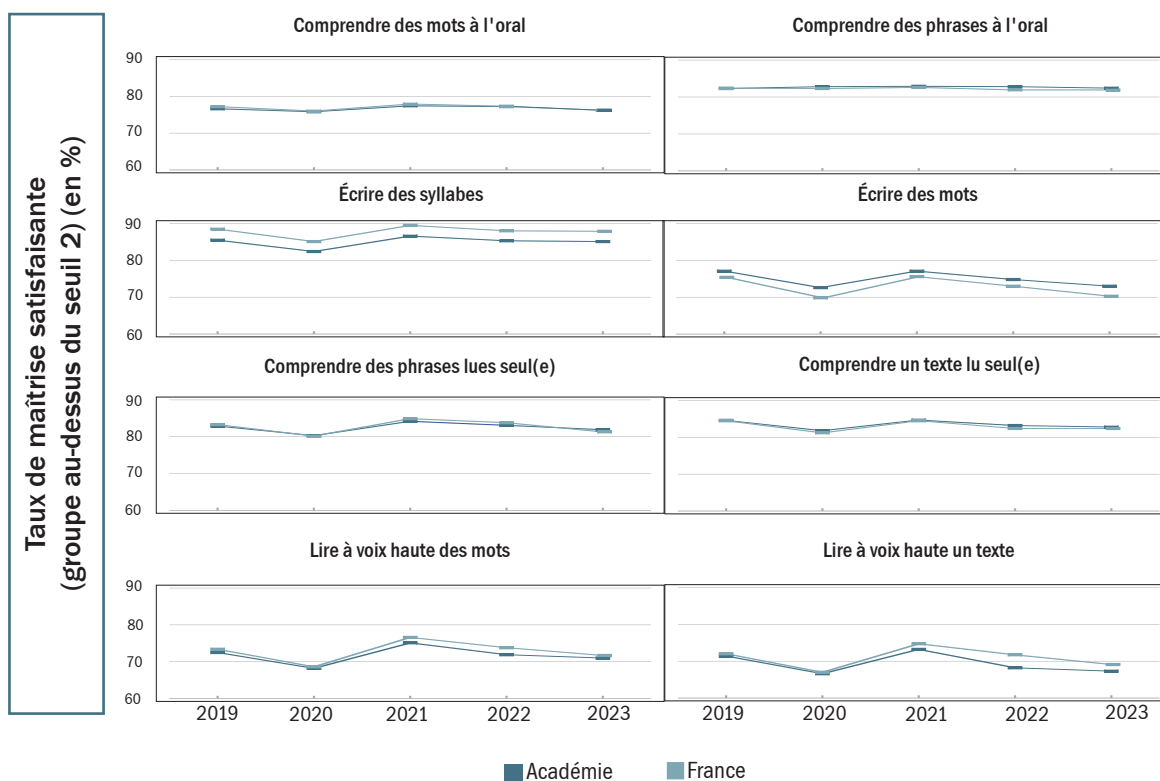
-5,3 points de maîtrise satisfaisante pour *écrire des mots* entre 2021 et 2023

REPÈRES

À la rentrée 2023, tous les élèves des classes de CE1 des écoles publiques et privées sous contrat ont passé une évaluation standardisée sur support papier. Il s'agit de la 6^e édition de ce dispositif initié en 2018. Dans l'académie de Strasbourg, le dispositif a permis de recueillir les réponses de plus de 21 000 élèves répartis dans 749 écoles publiques et 22 écoles privées.

Graphique 1 En français, le niveau des élèves baisse pour quelques compétences entre 2022 et 2023

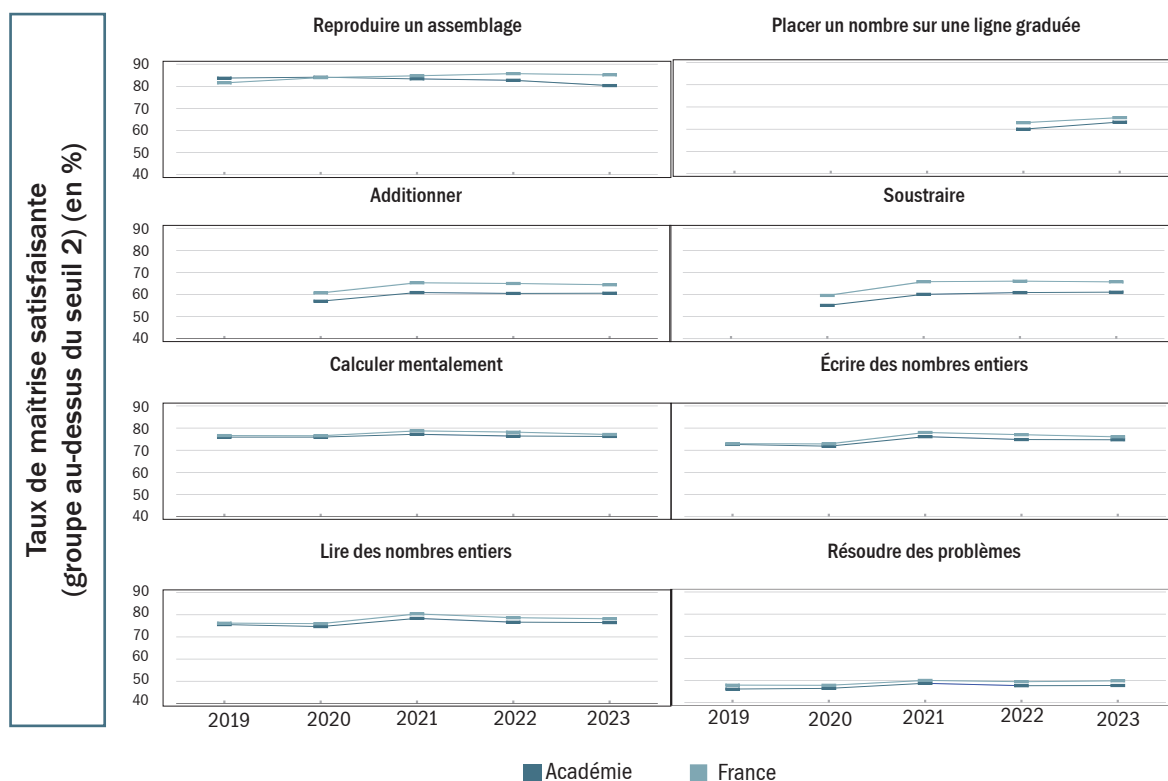
Évolution du taux de maîtrise satisfaisante en début de CE1 en français



▲ En français, les résultats de l'académie sont équivalents ou supérieurs à ceux de la France pour 7 compétences évaluées sur 8. La compétence qui enregistre le taux de maîtrise le plus élevé est *écrire des syllabes* avec un taux de maîtrise de 87,9 % (85,1 % au niveau national), tandis que *lire à voix haute un texte* a le taux de maîtrise le plus faible, avec 69,1 % (67,3 % en France). Dans l'académie comme en France, les taux de maîtrise

diminuent depuis 2021 et atteignent un niveau plus faible qu'en 2019. Entre 2022 et 2023, le niveau des élèves a le plus fortement baissé pour *écrire des mots* (-2,7 points en un an dans l'académie ; -1,8 point au niveau national) et pour *lire à voix haute un texte* (-2,6 points dans l'académie ; -0,9 point au niveau national).

Graphique 2 En mathématiques, des résultats une nouvelle fois supérieurs aux moyennes nationales en 2023
Évolution du taux de maîtrise satisfaisante en début de CE1 en mathématiques



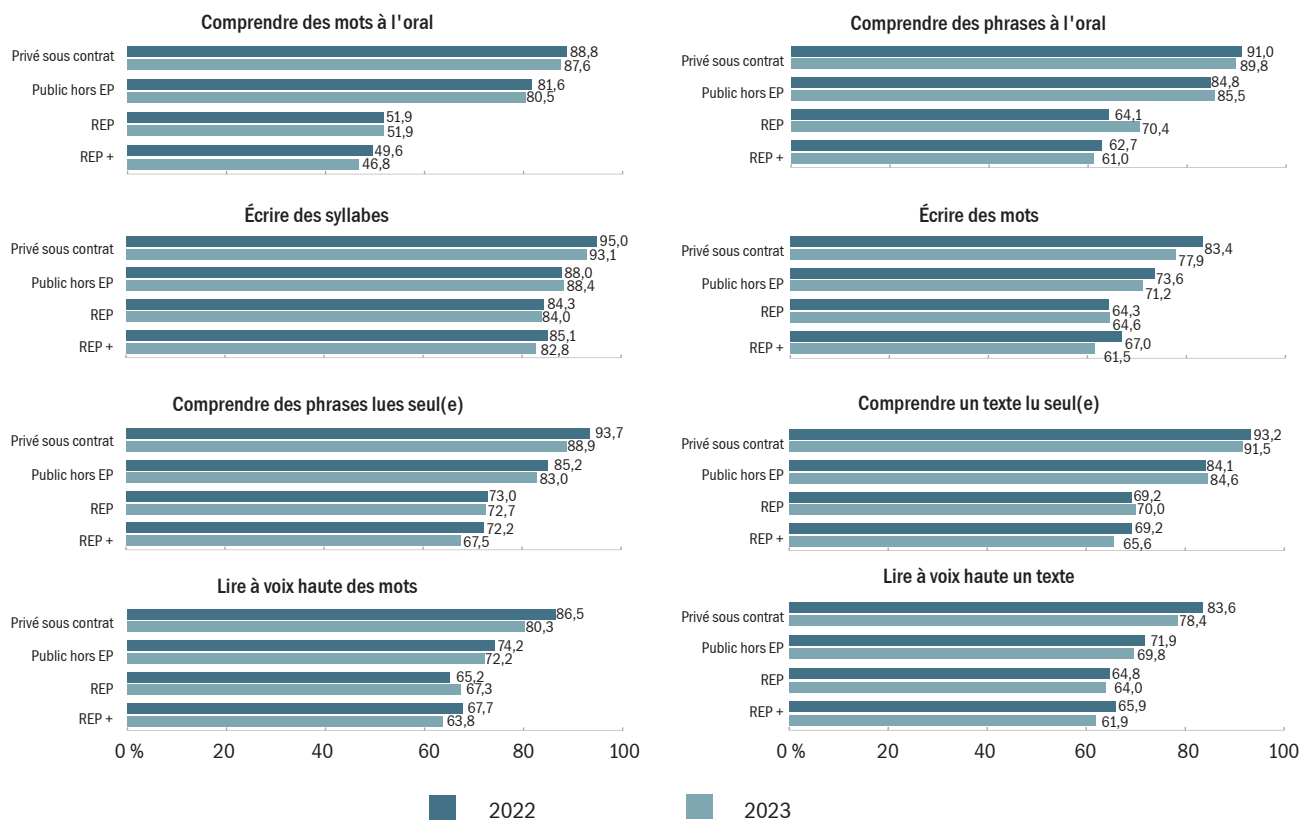
Placer un nombre sur une ligne graduée a été créé en 2022 et remplace la compétence *associer un nombre à une position* mais ces deux compétences ne sont pas comparables.

Les résultats des compétences *additionner* et *soustraire* de 2019 ne sont pas comparables avec ceux des années suivantes.

▲ En mathématiques, la part d'élèves ayant une maîtrise satisfaisante est plus élevée dans l'académie qu'en France pour toutes les compétences évaluées. Les écarts les plus importants s'observent pour *soustraire* (+4,6 points dans l'académie comparé à la France) et pour *additionner* (+3,8 points). La compétence *reproduire un assemblage* enregistre le taux de maîtrise le plus élevé avec 85,1 % (83,7 % en France), tandis

que *résoudre des problèmes* est la compétence qui connaît le taux le plus bas (49,8 % ; 47,7 % au niveau national) ainsi qu'une stagnation sur quatre ans. Entre 2019 et 2023, le niveau des élèves progresse, notamment pour *reproduire un assemblage* (+3,6 points dans l'académie ; +3,4 points en France) et pour *écrire des nombres entiers* (+3,1 points dans l'académie ; +2,1 points en France).

Graphique 3 Des acquis plus faibles à l'entrée en CE1 en français dans les écoles relevant de l'éducation prioritaire
Proportion d'élèves ayant une maîtrise satisfaisante en français selon le secteur et l'année

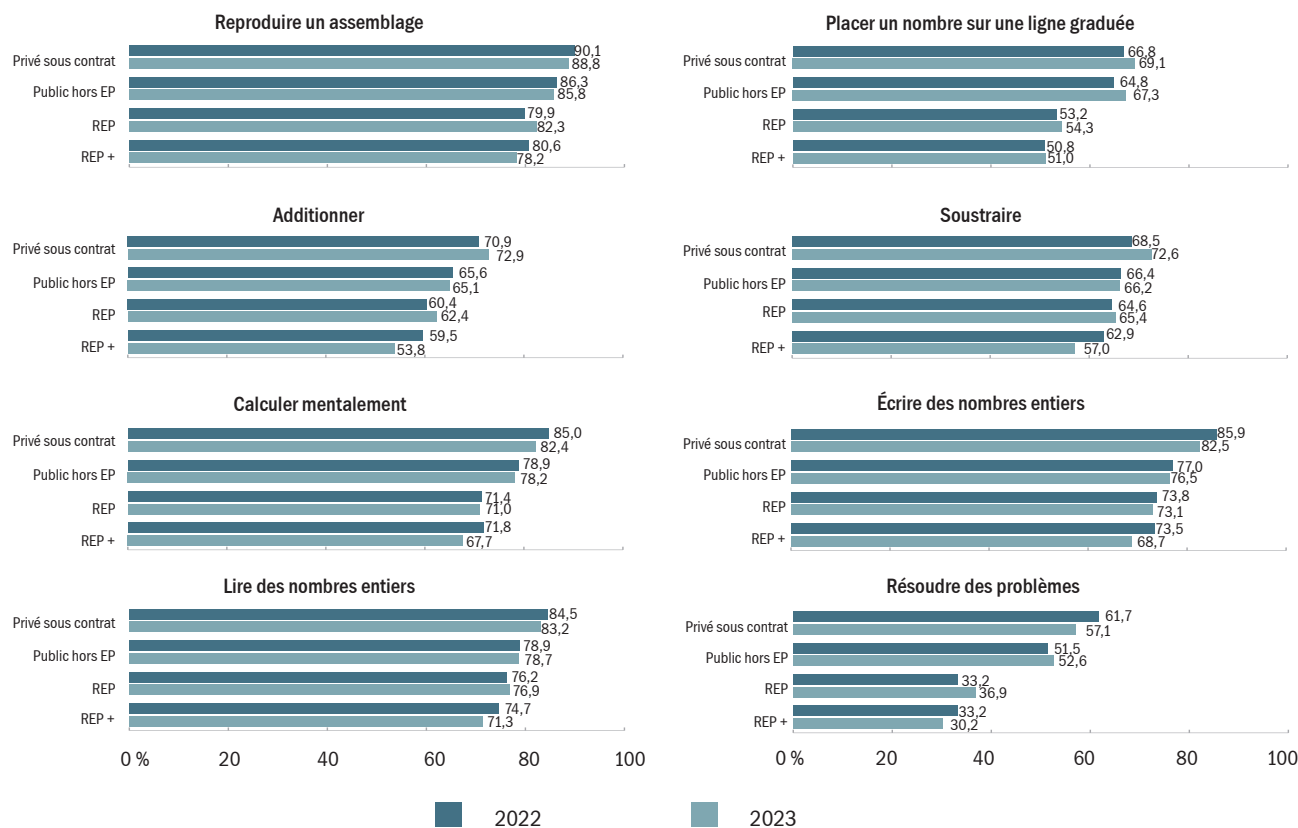


▲ Les élèves entrant en CE1 en 2023 dans une école relevant de l'éducation prioritaire ont une moins bonne maîtrise des compétences évaluées en français que les autres élèves, notamment pour *comprendre des mots à l'oral*. Cette compétence est maîtrisée par 80,5 % des élèves accueillis dans une école du secteur public hors éducation prioritaire. Ce taux est inférieur de 28,6 points pour ceux scolarisés dans une école REP et de 33,7 points pour ceux en REP+. Contrairement à l'année dernière, en 2023 les compétences sont mieux maîtrisées par les élèves en REP que par ceux en REP+, notamment pour *comprendre des phrases lues seul(e)* (+5,2 points en faveur des

élèves en REP) et pour *comprendre des mots à l'oral* (+5,1 points en faveur des élèves en REP). Entre 2022 et 2023, le niveau des élèves recule légèrement dans tous les secteurs et pour toutes les compétences, sauf en REP où il augmente pour *lire à voix haute des mots* (+2,1 points) et *comprendre des phrases à l'oral* (+1,5 point). Dans le secteur privé, les taux de maîtrise baissent comparés à 2022, notamment pour *lire à voix haute des mots* (-6,2 points), mais sont plus élevés que ceux du secteur public hors EP. L'écart le plus important s'observe pour *lire à voix haute un texte* (+8,8 points pour les élèves du secteur privé).

Graphique 4 Des écarts moins marqués en mathématiques entre les élèves en éducation prioritaire et ceux hors éducation prioritaire

Proportion d'élèves ayant une maîtrise satisfaisante en mathématiques selon le secteur et l'année



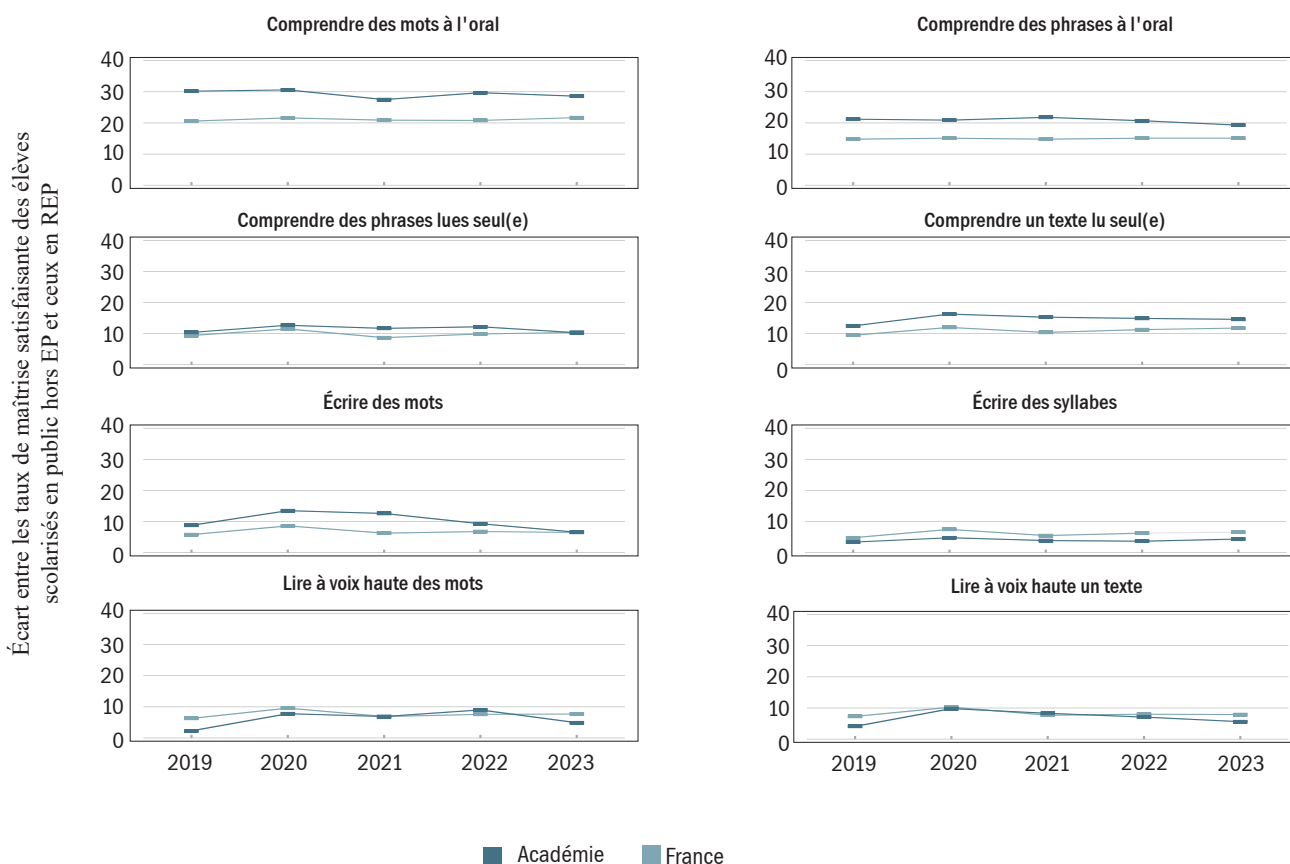
Placer un nombre sur une ligne graduée a été créé en 2022 et remplace la compétence associer un nombre à une position mais ces deux compétences ne sont pas comparables.

En mathématiques, entre 2022 et 2023, l'évolution des taux de maîtrise est plutôt variable selon le secteur et la compétence. Globalement dans le public hors EP, la performance des élèves est plutôt stable (moins de 1 point d'écart comparé à 2022) mais augmente pour *placer un nombre sur une ligne graduée* (+2,5 points) et *résoudre des problèmes* (+1,1 point). Dans le secteur privé sous contrat le niveau augmente pour soustraire (+4,1 points), *placer un nombre sur une ligne graduée* (+2,3 points) et *additionner* (+2,0 points), mais baisse pour toutes les autres compétences. Les écarts entre les élèves du secteur public hors EP et ceux en éducation prioritaire sont les plus marqués pour *résoudre des problèmes* avec 22,4 points de différence entre

les élèves scolarisés en REP+ et ceux du secteur public hors EP (15,7 points d'écart pour ceux en REP) et de 16,3 points pour *placer un nombre sur une ligne graduée* (14,0 points pour ceux en REP). Comme en français, les taux de maîtrise en REP sont supérieurs à ceux en REP+ pour toutes les compétences évaluées. Cette différence est la plus importante pour *additionner* (62,4 % en REP contre 53,8 % en REP+, soit +8,6 points) et *soustraire* (65,4 % en REP contre 57,0 % en REP+, soit +8,4 points). Dans le secteur privé, l'ensemble des taux de maîtrise sont supérieurs à ceux du public hors EP.

Graphique 5 En français, réduction des écarts de maîtrise entre le public hors EP et REP entre 2022 et 2023

Évolution des écarts du taux de maîtrise satisfaisante en français entre les élèves scolarisés dans le secteur public hors EP et ceux en REP



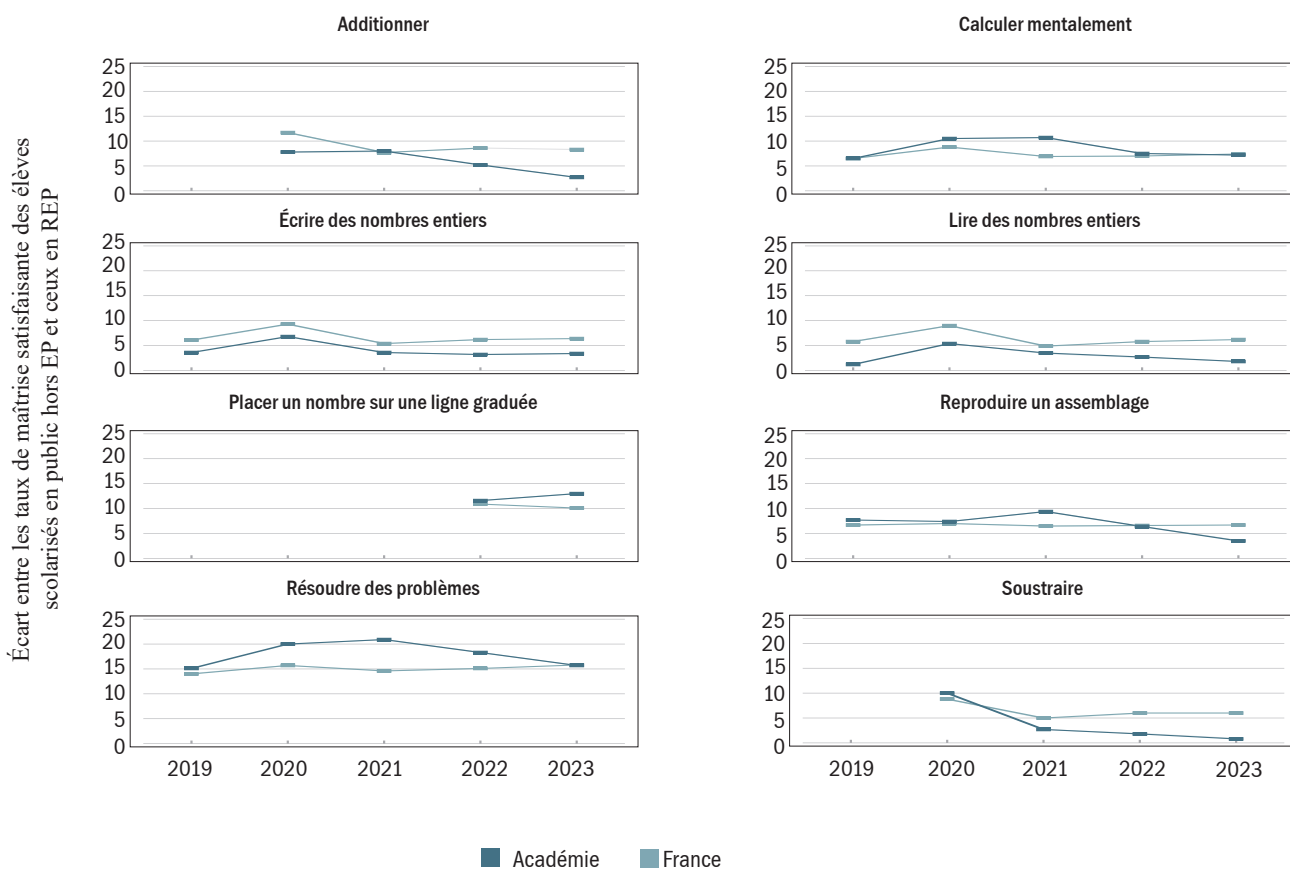
Lecture : en 2019, 30,2 points séparent le taux de maîtrise satisfaisante des élèves scolarisés dans les écoles publiques hors EP et ceux en REP pour *comprendre des mots à l'oral*. Cet écart est de 28,6 points en 2023.

▲ En français, les écarts observés entre le taux de maîtrise satisfaisante des élèves scolarisés dans les écoles publiques hors EP et ceux scolarisés en REP sont plus élevés dans l'académie qu'en France pour *comprendre des mots à l'oral* (+6,9 points), *comprendre des phrases à l'oral* (+4,2 points) et *comprendre un texte lu seul(e)* (+2,8 points). Inversement, les taux sont plus faibles dans l'académie qu'en France pour

lire à voix haute des mots (-2,8 points), *lire à voix haute un texte* (-2,3 points) et *écrire des syllabes* (-2,2 points). Comparées à 2019, les différences de niveaux entre public hors EP et REP se réduisent dans l'académie pour *écrire des mots* (2,2 points d'écart en moins), *comprendre des phrases à l'oral* (-1,9 point) et *comprendre des mots à l'oral* (-1,6 point).

Graphique 6 En mathématiques, des écarts de maîtrise plus élevés en France que dans l'académie entre le public hors EP et REP

Évolution des écarts du taux de maîtrise satisfaisante en mathématiques entre les élèves scolarisés dans le secteur public hors EP et ceux en REP

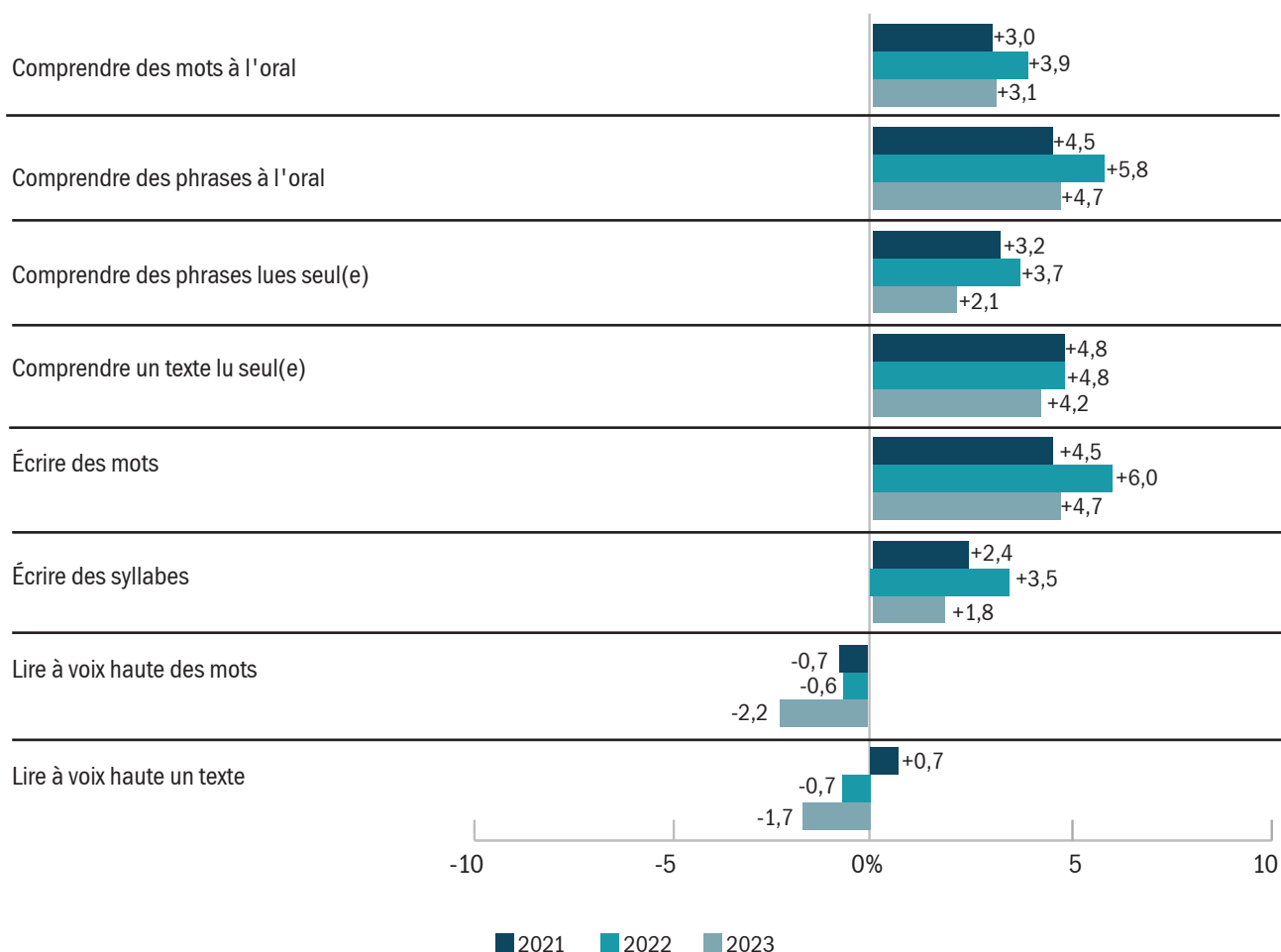


Lecture : en 2019, 6,5 points séparent le taux de maîtrise satisfaisante des élèves scolarisés dans les écoles publiques hors EP et ceux en REP pour *calculer mentalement*. Cet écart est de 7,2 points en 2023.

▲ En mathématiques en début de CE1 les écarts observés entre le taux de maîtrise satisfaisante des élèves scolarisés dans les écoles publiques hors EP et ceux scolarisés en REP sont plus élevés en France que dans l'académie, sauf pour *additionner* et *soustraire*. Entre 2022 et 2023, les écarts diminuent pour toutes les compétences dans l'académie, sauf pour *pla-*

cer un nombre sur une ligne graduée où l'écart augmente de 1,4 point. Comparées à 2021, les différences de niveaux baissent pour toutes les compétences, notamment pour *reproduire un assemblage* (5,9 points d'écart en moins depuis 2021) et *résoudre des problèmes* (-5,2 points).

Graphique 7 Les filles continuent de mieux maîtriser la majorité des compétences évaluées en français que les garçons
Écarts entre la part de filles et la part de garçons présentant une maîtrise satisfaisante en français

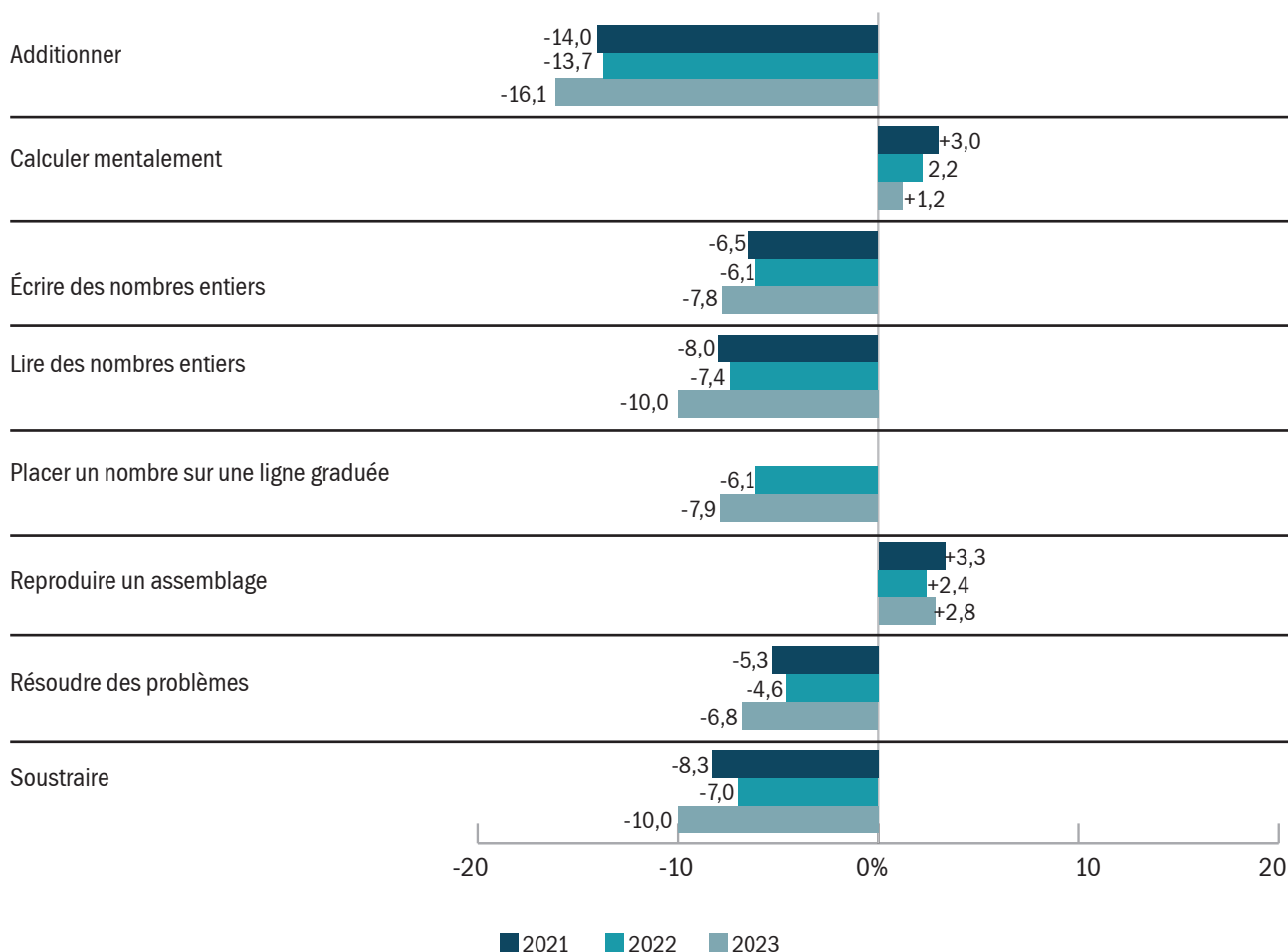


Lecture : En 2023, la part de filles ayant une maîtrise satisfaisante pour *comprendre des mots à l'oral* est supérieure de 3,1 points à celle des garçons. Cet écart était de +3,0 points en 2021 et +3,9 en 2022.

▲ En début de CE1, les filles présentent de meilleures performances en français que les garçons, excepté pour *lire à voix haute un texte* (+1,7 point en faveur des garçons) et *lire à voix haute des mots* (+2,2 points pour les garçons). Les écarts observés pour ces deux compétences ont augmenté depuis 2022. Pour les autres compétences, les écarts de maîtrise entre les filles et les gar-

çons (qui s'étaient creusés entre 2021 et 2022) baissent entre 2022 et 2023. Les écarts les plus importants en faveur des filles s'observent pour *écrire des mots*, et *comprendre des phrases à l'oral* pour lesquelles les filles dépassent les garçons de 4,7 points.

Graphique 8 En mathématiques, les garçons réussissent mieux que les filles
Écarts entre la part de filles et la part de garçons présentant une maîtrise satisfaisante en mathématiques



La compétence *placer un nombre sur une ligne graduée* a été créée en 2022, elle remplace la compétence *associer un nombre à une position* mais ces deux compétences ne sont pas comparables.

Lecture : En 2023, la part de filles ayant une maîtrise satisfaisante pour *Additionner* est inférieure de 16,1 points à celle des garçons. Cet écart était de -14,0 points en 2021 et -13,7 points en 2022.

▲ En mathématiques, les garçons obtiennent de meilleurs résultats que les filles, sauf pour *reproduire un assemblage* (+2,8 points en faveur des filles) et *calculer mentalement* (+1,2 point pour les filles, soit 1,8 point de moins qu'en 2021). Les écarts les plus marqués sont pour *additionner* avec 16,1 points de plus en faveur des garçons, *soustraire* et *lire des nombres entiers*

(10,0 points de plus en faveur des garçons). Les écarts de maîtrise entre les filles et les garçons (qui avaient baissé dans un premier temps entre 2021 et 2022) augmentent entre 2022 et 2023 pour toutes les compétences, sauf pour *calculer mentalement*.

Les résultats aux évaluations CE1 de l'académie de Strasbourg apportent des informations globalement positives et encourageantes en mathématiques, moins en français. Alors qu'en CP, les résultats se situent régulièrement en-deça des moyennes de références nationales (y compris pour la cohorte 2022), le retard est rattrapé pour de nombreuses compétences en français et les bonnes performances en mathématiques sont confirmées. La fluence reste un point fort de l'académie. De même, les écarts hors-EP / REP évoluent dans le bon sens (réduction) mais ces progrès restent insuffisants, eu égard aux moyens déployés. Par contre, certains points de vigilance restent de mise, notamment les écarts de résultats filles-garçons, surtout en mathématiques. La classe de CP (évaluation début CE1) marque une bascule forte au détriment des filles, qui tend à s'aggraver cette année.

Ces données amènent l'institution à concentrer ses actions sur la relance du pilotage de l'Education prioritaire (séminaire des pilotes, formation des coordonnateurs EP, mise à disposition d'un tableau de bord), à accentuer le suivi et l'accompagnement des enseignants en charge des classes dédoublées (GS, CP, CE1 en REP/REP+), à accentuer son pilotage au niveau des territoires à besoin (CLA, TER, Plans Mulhouse et Haguenau...). La démarche d'évaluation des écoles associée à la montée en charge des projets du CNR "Notre Ecole, faisons-la ensemble" et au renouvellement des projets d'écoles doit permettre de cibler toujours mieux les besoins et de mettre en oeuvre les actions les plus pertinentes.

➤ Sources

Résultats aux évaluations repères en français et en mathématiques en début de CE1 des rentrées 2019 à 2023.

➤ Champ

Évaluation exhaustive des élèves scolarisés en cours élémentaire première année (CE1) dans les écoles publiques et privées sous contrat. Les résultats France s'entendent France métropolitaine, DROM, Polynésie française et Saint-Pierre et Miquelon.

En mathématiques, la compétence *représenter des nombres entiers* a été supprimée en 2022 mais non remplacée. La compétence *associer un nombre à une position* a été supprimée en 2022 et une nouvelle compétence *placer un nombre sur une ligne graduée* a été créée en 2022.

Ces deux compétences ne sont pas comparables. Du fait de changement d'exercices, les compétences *additionner* et *soustraire* de 2019 ne sont pas comparables avec celles des années suivantes.

➤ Définitions

Pour chaque série d'exercices, deux seuils de réussite ont été déterminés permettant la répartition des élèves en trois groupes. Lorsque les résultats de l'élève se situent :

- **en dessous du seuil 1**, il est considéré en difficultés et un besoin d'accompagnement est identifié,
- **entre les seuils 1 et 2**, les acquis semblent fragiles,
- **au-dessus du seuil 2**, l'élève a une maîtrise satisfaisante