



Choix des enseignements de spécialité et des options spécifiques en première et en terminale générale

“ Dans le cadre de la réforme du baccalauréat (« Bac 2021 »), les séries littéraire (L), économique et sociale (ES) et scientifique (S) de la voie générale ont été supprimées. Les élèves qui sont entrés en première générale depuis la rentrée 2019 n'optent donc plus pour une série mais pour trois enseignements de spécialité. Ces trois enseignements de spécialité obligatoires viennent s'ajouter aux matières du tronc commun.

En terminale générale, les élèves choisissent de poursuivre deux des trois enseignements de spécialité suivis en première, qui viennent là aussi s'ajouter aux matières du tronc commun.

En 2022, les élèves de première qui n'ont pas choisi l'enseignement de spécialité mathématiques peuvent suivre un enseignement facultatif de mathématiques qui s'intègre dans l'enseignement scientifique du tronc commun.

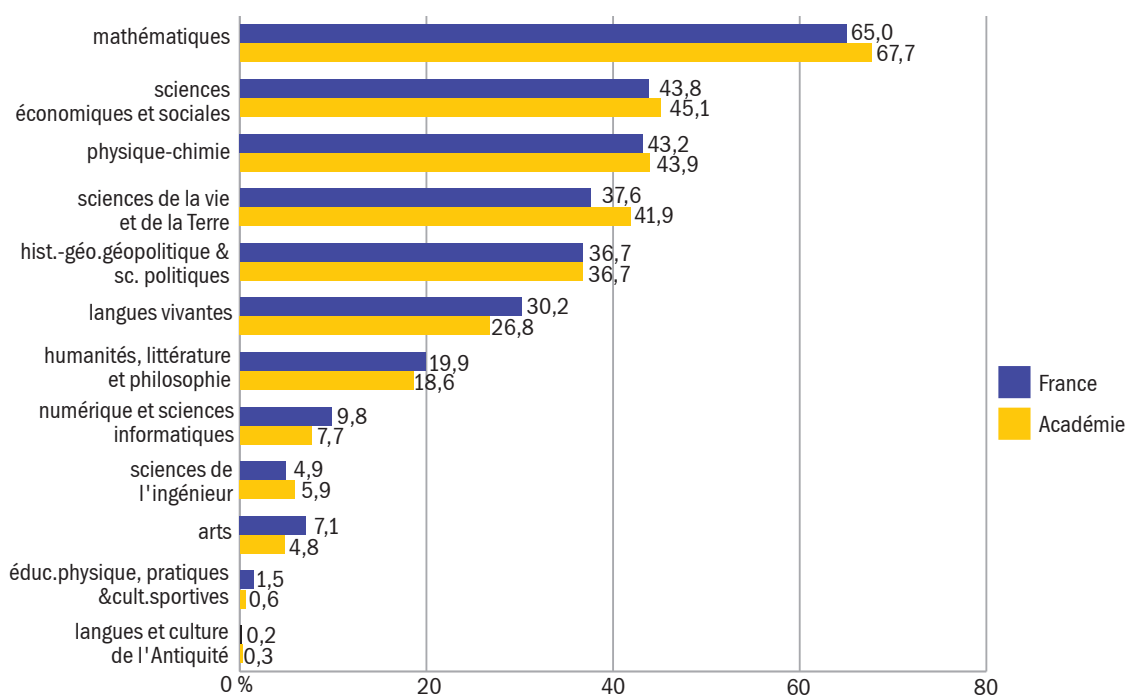


Sommaire

Choix des élèves en première générale.....	3
Lien entre le sexe des élèves et le choix des enseignements.....	5
Lien entre l'IPS des élèves et le choix des enseignements.....	7
L'enseignement facultatif de mathématiques en première	10
Choix des élèves en terminale générale.....	12
Spécialités non poursuivies entre la première et la terminale.....	13
Lien entre le sexe des élèves et le choix des enseignements.....	14
Lien entre l'IPS des élèves et le choix des enseignements.....	16
Les options spécifiques de terminale.....	17
Les arts.....	19
Les langues vivantes.....	20
Définitions.....	21

Choix des élèves en première générale

Graphique 1 En Alsace, un léger tropisme scientifique
Enseignements de spécialité en première (proportion d'élèves)



Graphique 2 Même tendance au niveau national et académique
Enseignements de spécialité en première (proportion d'élèves, en %)

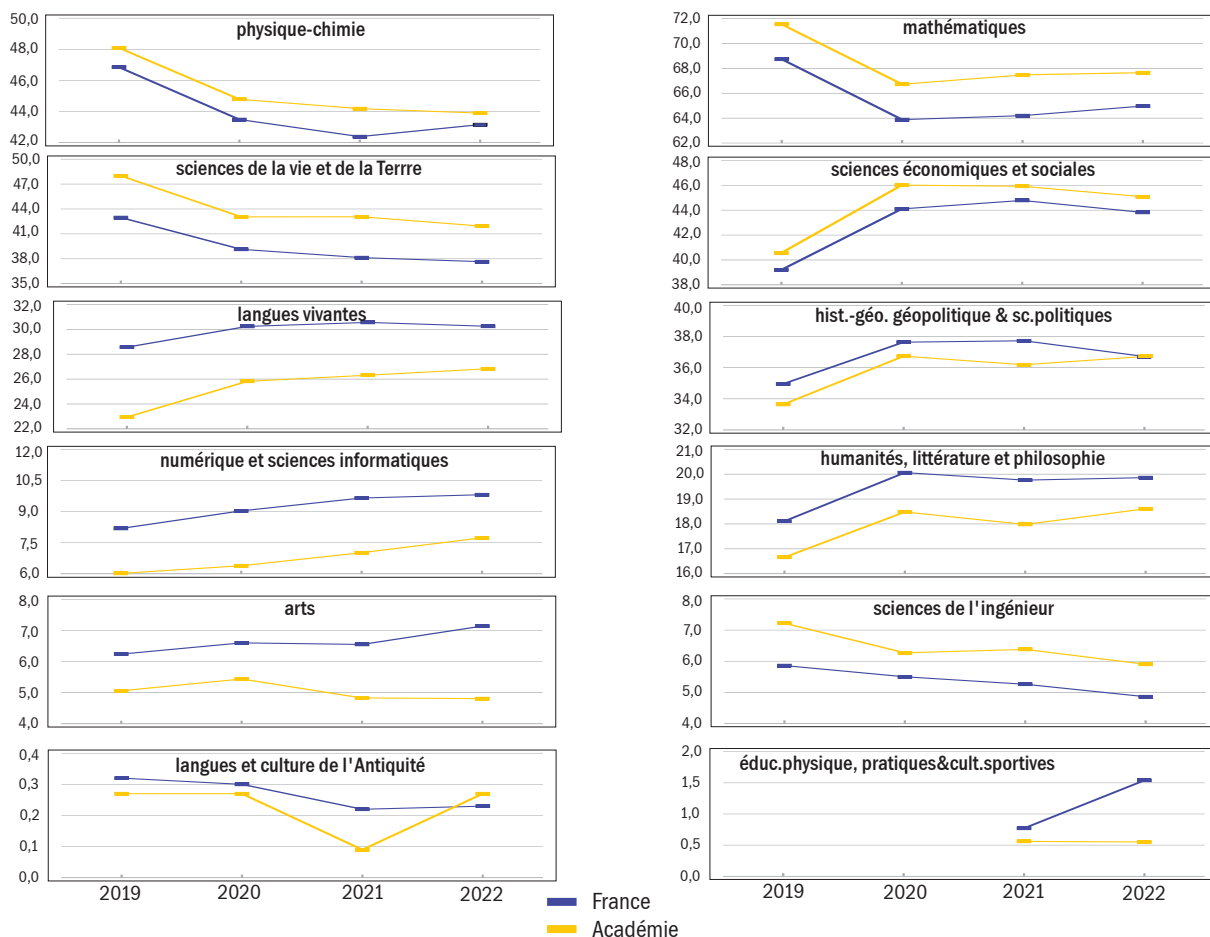


Tableau 1 Les principales triplettes en première

Spécialité 1	Spécialité 2	Spécialité 3	Nb élèves	Part des élèves (%)	Évolution entre 2019 et 2022 (pts)
mathématiques	physique-chimie	sciences de la vie et de la Terre	2 656	25,4	-5,2
hist.-géo. géopolitique & sc.politiques	mathématiques	sciences économiques et sociales	851	8,1	-0,4
hist.-géo. géopolitique & sc.politiques	humanités, littérature et philosophie	sciences économiques et sociales	642	6,1	1,5
mathématiques	physique-chimie	sciences économiques et sociales	457	4,4	1,1
mathématiques	physique-chimie	sciences de l'ingénieur	454	4,3	-0,8
hist.-géo. géopolitique & sc.politiques	littérature en anglais	sciences économiques et sociales	442	4,2	-1,5
mathématiques	sciences de la vie et de la Terre	sciences économiques et sociales	435	4,2	-0,5
mathématiques	numérique et sciences informatiques	physique-chimie	373	3,6	0,7
hist.-géo. géopolitique & sc.politiques	sciences de la vie et de la Terre	sciences économiques et sociales	325	3,1	-0,2
hist.-géo. géopolitique & sc.politiques	llc anglais, monde contemporain	sciences économiques et sociales	307	2,9	
hist.-géo. géopolitique & sc.politiques	humanités, littérature et philosophie	littérature en anglais	244	2,3	-0,9
littérature en anglais	mathématiques	sciences économiques et sociales	205	2	-1
hist.-géo. géopolitique & sc.politiques	mathématiques	physique-chimie	156	1,5	0,2
humanités, littérature et philosophie	littérature en anglais	sciences économiques et sociales	140	1,3	-0,3
littérature en anglais	mathématiques	physique-chimie	135	1,3	-0,5
Autres			2 640	25,2	

Les choix des élèves de l'académie de Strasbourg suivent la tendance nationale avec néanmoins un léger tropisme visible pour les matières scientifiques (*mathématiques, physique-chimie, sciences de la vie et de la Terre et sciences de l'ingénieur*) et économiques, au détriment des matières littéraires (*histoire-géo, géopolitique & sciences politiques, humanités, littérature et philosophie, langues vivantes*).

Au niveau des triplettes, celle correspondant à l'ancienne série scientifique (*mathématiques / physique-chimie / sciences de la vie et de la Terre*), attire encore un quart des élèves, loin devant les autres choix. Dans le même temps, des

élèves choisissent de nombreuses combinaisons de spécialités qui n'étaient pas compatibles avant la réforme (par exemple la triplette *mathématiques / sciences de la vie et de la Terre / sciences économiques et sociales* choisie par 4,2 % des élèves).

Les choix des enseignements de spécialité sont stables par rapport aux rentrées précédentes, avec toutefois un engouement de moins en moins marqué pour les 8 principales triplettes, passant de 66 % des élèves en 2019 à 60,3 % en 2022.

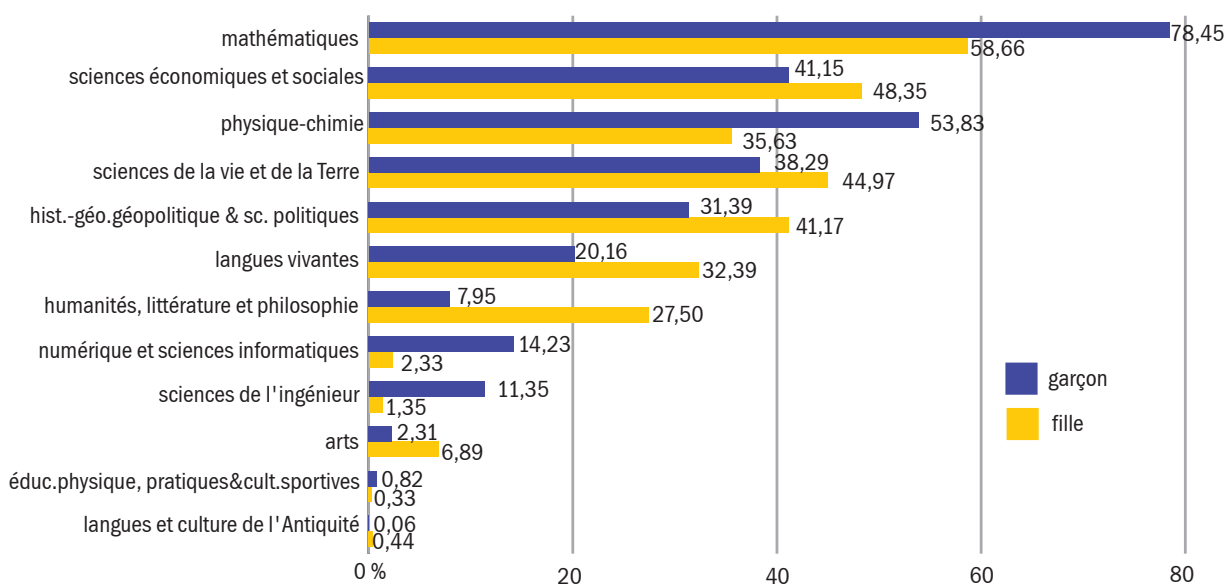
Lien entre le sexe des élèves et le choix des enseignements

Les garçons et les filles ne choisissent pas les mêmes enseignements de spécialité, ainsi, 78,4 % des garçons suivent l'enseignement de spécialité *mathématiques* contre 58,7 % des filles. Pourtant il y a quasiment autant de garçons que de filles qui suivent cette discipline. Cela s'explique par le fait qu'il y a plus de filles que de garçons en première (54,5 % des élèves de première sont des

filles à la rentrée 2022).

Les garçons choisissent davantage que les filles *mathématiques, physique-chimie* et surtout *numérique et sciences informatiques et sciences de l'ingénieur*. À l'inverse, les filles choisissent plus fréquemment *humanités, littérature et philosophie*, une langue vivante ou un enseignement de spécialité artistique.

Graphique 3 Les filles choisissent moins que les garçons les enseignements scientifiques
Enseignements de spécialité choisis en première en 2022

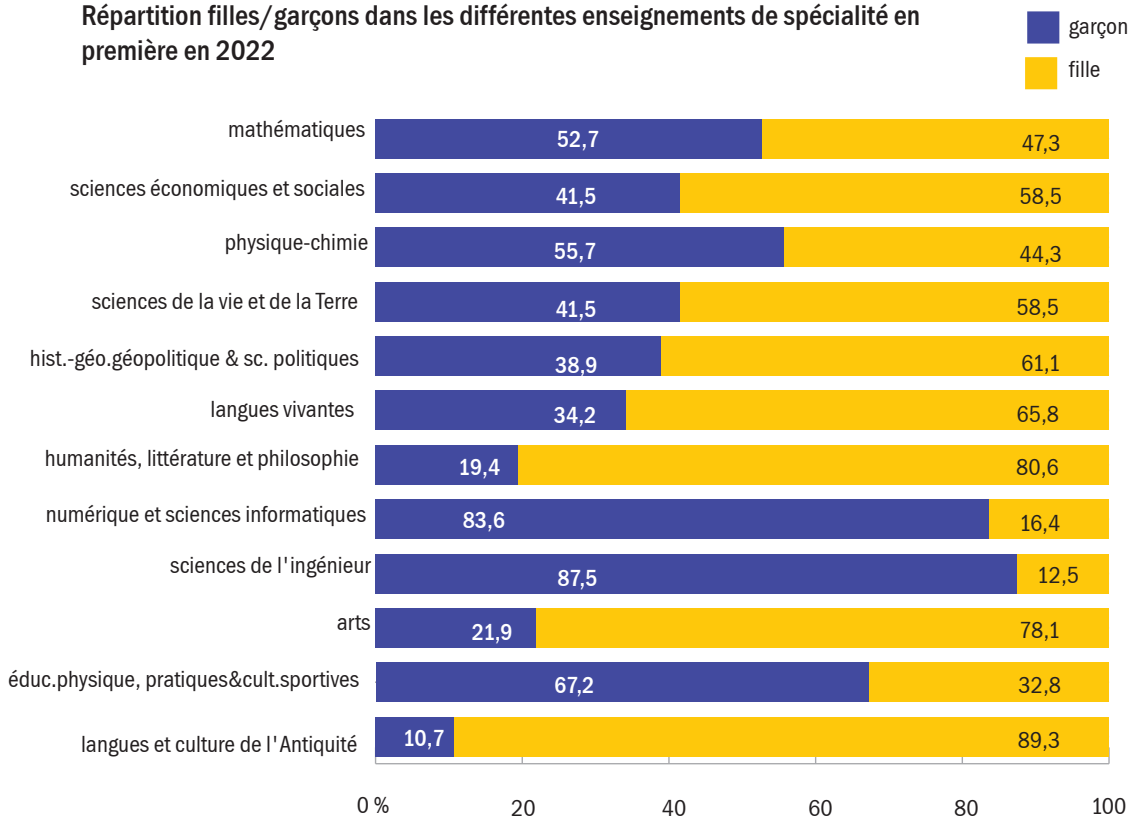


Le déséquilibre dans les choix des filles et des garçons est beaucoup plus important en *humanités, littérature et philosophie, numérique et sciences informatiques, sciences de l'ingénieur* et dans les spécialités artistiques qu'en *sciences économiques et sociales, sciences de la vie*

et de la Terre, ou même *mathématiques et physique-chimie*. Par rapport au niveau national, le déséquilibre est plus marqué en *sciences de l'ingénieur* et en *numérique et sciences informatiques*.

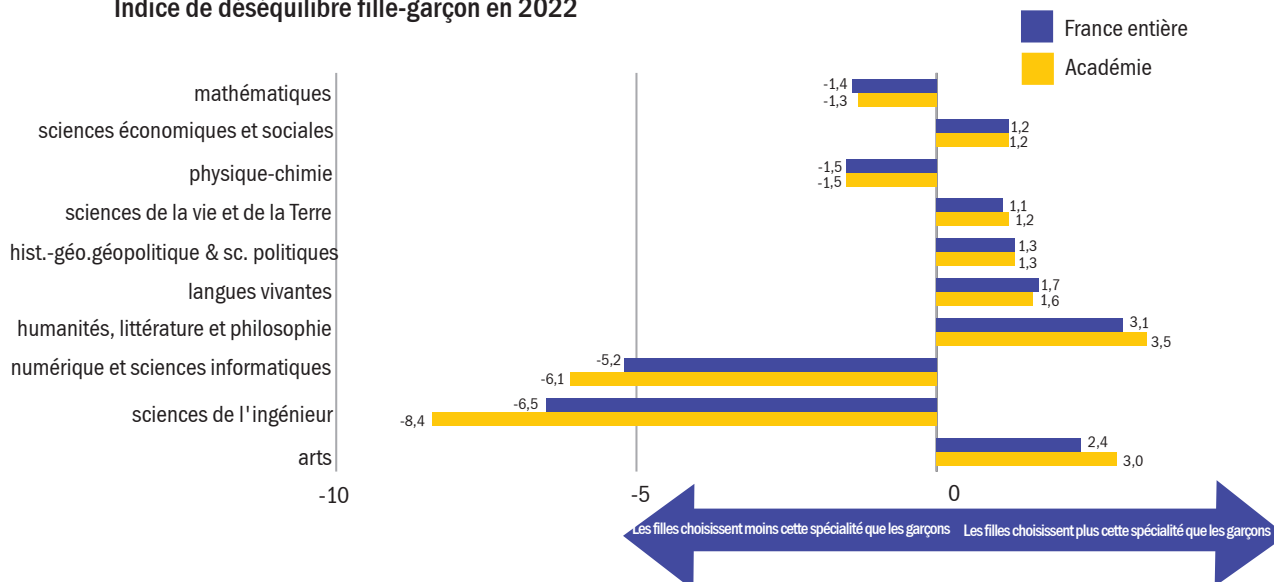
Graphique 4 Autant de filles que de garçons dans les classes de mathématiques et de physique-chimie

Répartition filles/garçons dans les différents enseignements de spécialité en première en 2022



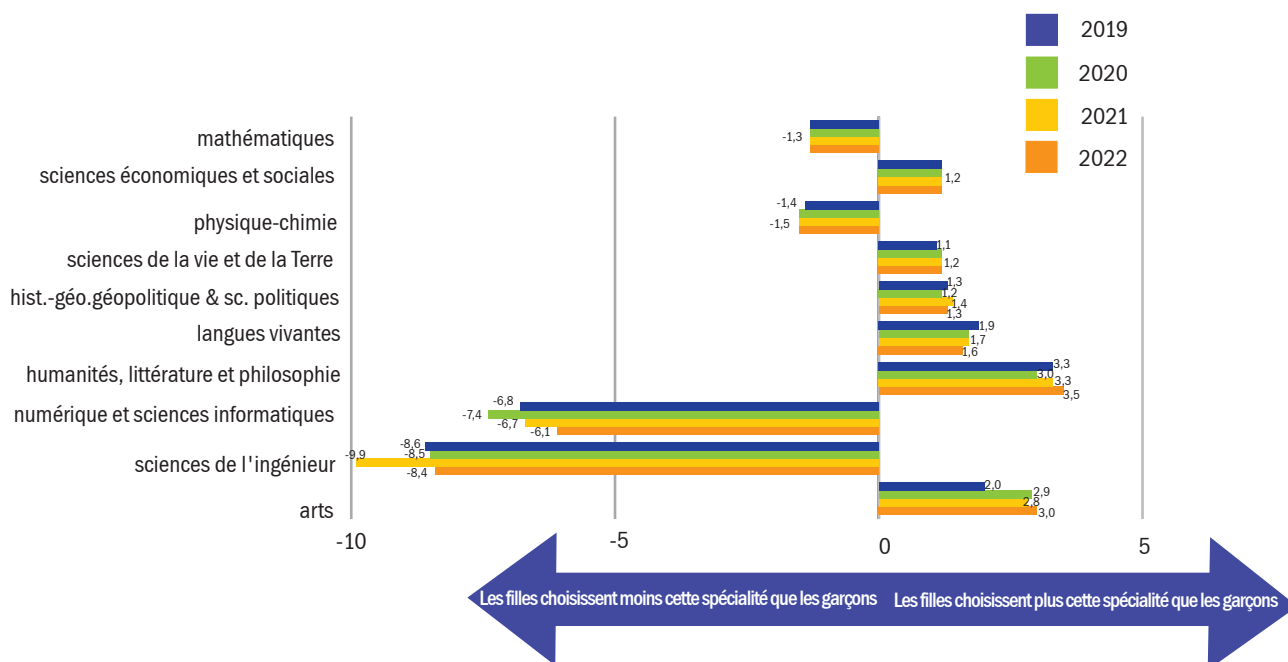
Graphique 5 L'académie présente un déséquilibre fille-garçon plus important en sciences de l'ingénieur

Indice de déséquilibre fille-garçon en 2022



Note de lecture : Dans l'académie, en moyenne, une fille choisit 8,4 fois moins souvent l'enseignement sciences de l'ingénieur qu'un garçon. Au niveau national, ce rapport est de 6,5 fois.

Graphique 6 Le déséquilibre fille-garçon est plutôt stable
Indice de déséquilibre fille-garçon



Définition de l'indice à la fin du document

Note de lecture : En moyenne, une fille choisit sciences de l'ingénieur 8,6 fois moins souvent qu'un garçon en 2019 et 2020, ce rapport monte à 9,9 en 2021 et redescend à 6,4 en 2022.

Lien entre l'IPS des élèves et le choix des enseignements

Le choix des enseignements de spécialités est corrélé avec l'origine sociale des élèves, mesuré par l'indice de position sociale (IPS).

On observe notamment que la tripléte *mathématiques / physique-chimie / sciences de l'ingénieur* est choisie par des élèves ayant un IPS moyen 10 points supérieur à l'IPS moyen en première générale, alors que la tripléte *hist.-geo. géopolitique & sc.politiques / humanités, littérature et philosophie / sciences économiques et sociales* est choisie par des élèves ayant un IPS moyen

inférieur de 9 points à l'IPS moyen de première générale.

L'académie se démarque du reste de la France par un écart important à l'IPS moyen dans les spécialités rares (*arts, numérique et sciences informatiques, éducation, physique, pratiques et cultures sportives, sciences de l'ingénieur*). Cet effet est peut-être lié au niveau social moyen des établissements proposant ces spécialités et au faible nombre d'élèves choisissant ces spécialités.

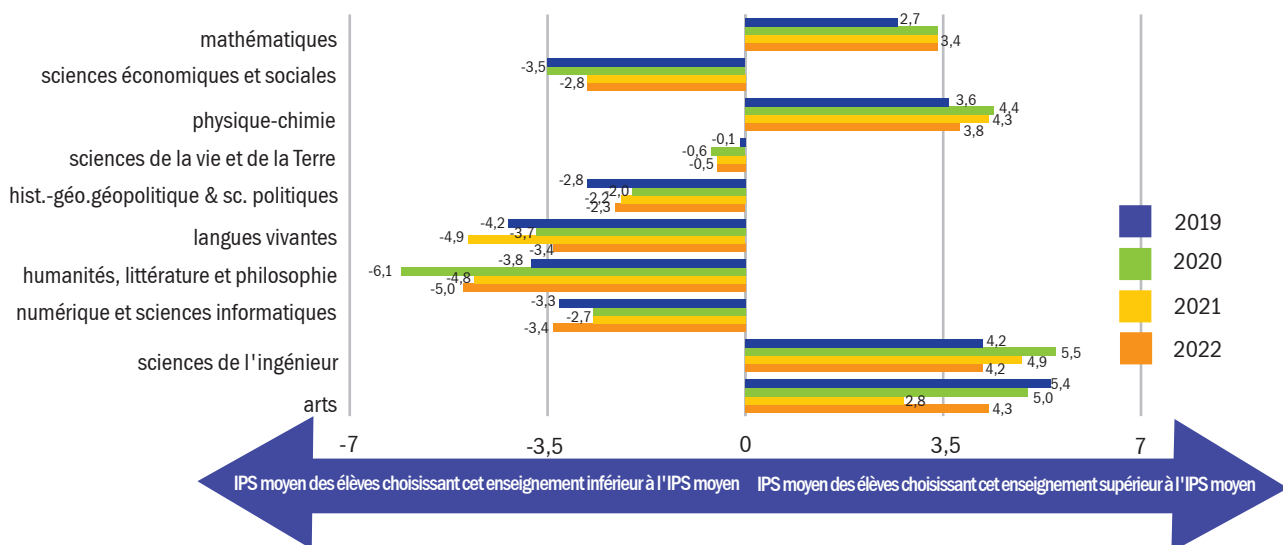
Graphique 7 Les spécialités arts choisis par des élèves à l'IPS supérieur à la moyenne dans l'académie, contrairement au reste de la France
Lien entre l'IPS et les choix d'enseignement de spécialité



Ce graphique représente l'écart entre l'IPS moyen des élèves ayant choisi un enseignement de spécialité donné et l'IPS moyen de l'ensemble des élèves.

Note de lecture : En 2022 les élèves choisissant mathématiques ont un IPS supérieur de 3,4 points à celui de l'ensemble des élèves (121,9 contre 118,5). Cet écart est de 3,5 points pour l'ensemble de la France.

Graphique 8 Les spécialités scientifiques prisées des élèves à IPS supérieur à la moyenne
Lien entre l'IPS et les choix d'enseignement de spécialité



Ce graphique représente l'écart entre l'IPS moyen des élèves ayant choisi un enseignement de spécialité donné et l'IPS moyen de l'ensemble des élèves

Les spécialités regroupant moins de 20 élèves ne sont pas affichées

Note de lecture : En 2022 les élèves choisissant mathématiques ont un IPS supérieur à 3,4 points à celui de l'ensemble des élèves (121,8 contre 118,5).

Tableau 2 IPS moyen des élèves ayant choisi les principales triplettes de première (IPS moyen des premières générales : 118,5)

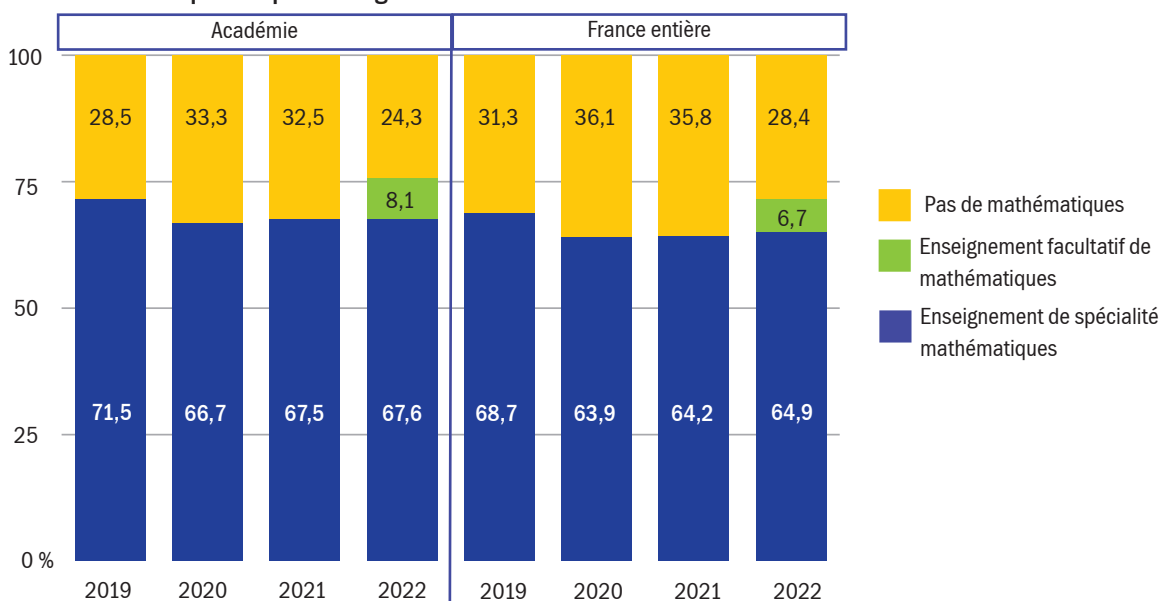
Spécialité 1	Spécialité 2	Spécialité 3	nb élèves	IPS
mathématiques	physique-chimie	sciences de l'ingénieur	454	128,2
hist.-géo. géopolitique & sc.politiques	mathématiques	sciences économiques et sociales	851	124,5
mathématiques	physique-chimie	sciences économiques et sociales	457	123,2
mathématiques	numérique et sciences informatiques	physique-chimie	373	122,6
mathématiques	physique-chimie	sciences de la vie et de la Terre	2 656	120,9
langues vivantes	mathématiques	sciences économiques et sociales	335	119,8
mathématiques	sciences de la vie et de la Terre	sciences économiques et sociales	435	118
hist.-géo. géopolitique & sc.politiques	humanités, littérature et philosophie	langues vivantes	359	112,1
hist.-géo. géopolitique & sc.politiques	langues vivantes	sciences économiques et sociales	761	111,7
hist.-géo. géopolitique & sc.politiques	humanités, littérature et philosophie	sciences économiques et sociales	642	110,6

L'enseignement facultatif de mathématiques en première

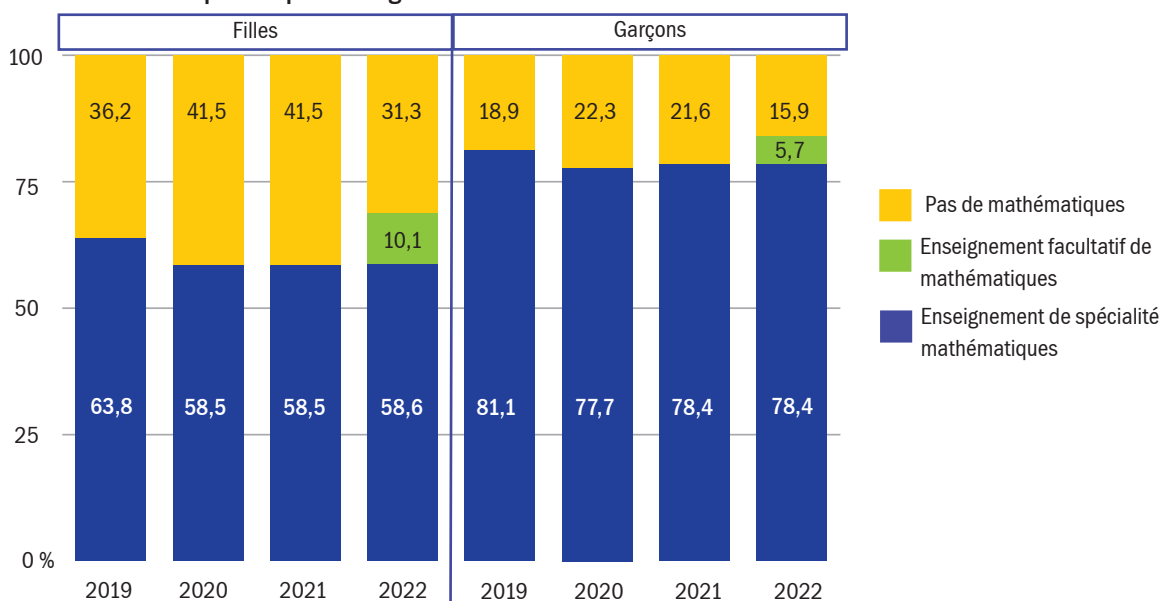
À la rentrée 2022, les élèves de première qui ne choisissent pas l'enseignement de spécialité *mathématiques* mais souhaitent quand même conserver un enseignement dans cette matière peuvent suivre un enseignement spécifique d'une heure et demi par semaine. Cet enseignement a été choisi par 8,1 % des élèves dans l'académie, davantage donc qu'au niveau national (6,7 % des élèves). Le choix de cet enseignement ne s'est pas fait au détriment de l'enseignement de spécialité, puisque la part des élèves ayant choisi celui-ci est stable depuis 3 ans.

Les filles choisissent presque deux fois plus que les garçons cet enseignement facultatif. Cela réduit l'écart filles-garçons en ce qui concerne les élèves abandonnant complètement les mathématiques : en 2021, 42 % des filles et 22 % des garçons abandonnaient les mathématiques soit un écart de 20 points, en 2022 cet écart est réduit à 15 points.

Graphique 9 Choix en mathématiques en première générale



Graphique 10 Choix en mathématiques en première générale



Choix des élèves en terminale générale

Dans l'académie de Strasbourg les choix des enseignements de spécialités des élèves de terminale sont proches de ceux de l'ensemble de la France. Les mathématiques sont l'enseignement de spécialité le plus suivi, 43,3 % des élèves l'ayant choisi. Sur les 10 principaux couples

d'enseignements de spécialité, 9 reprennent des couples qu'il était possible de choisir avec les anciennes séries, seul le huitième (*sciences de la vie et de la Terre / sciences économiques et sociales*) sort du lot.

Graphique 11 En Alsace un léger tropisme scientifique
Enseignements de spécialité en terminale (proportion d'élèves)

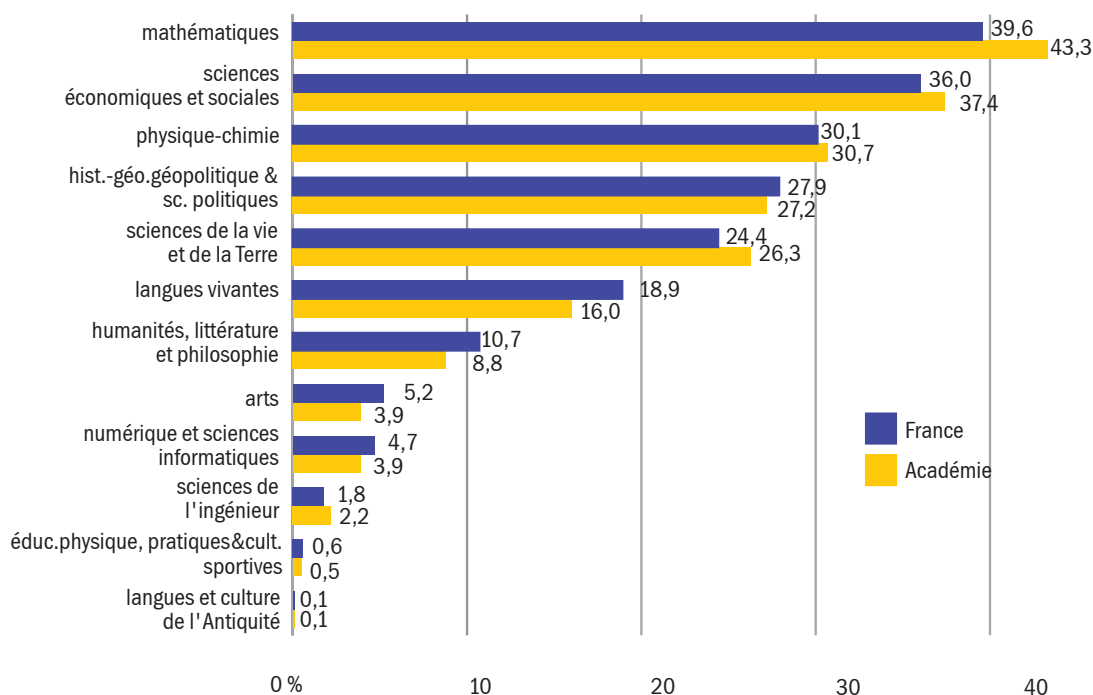
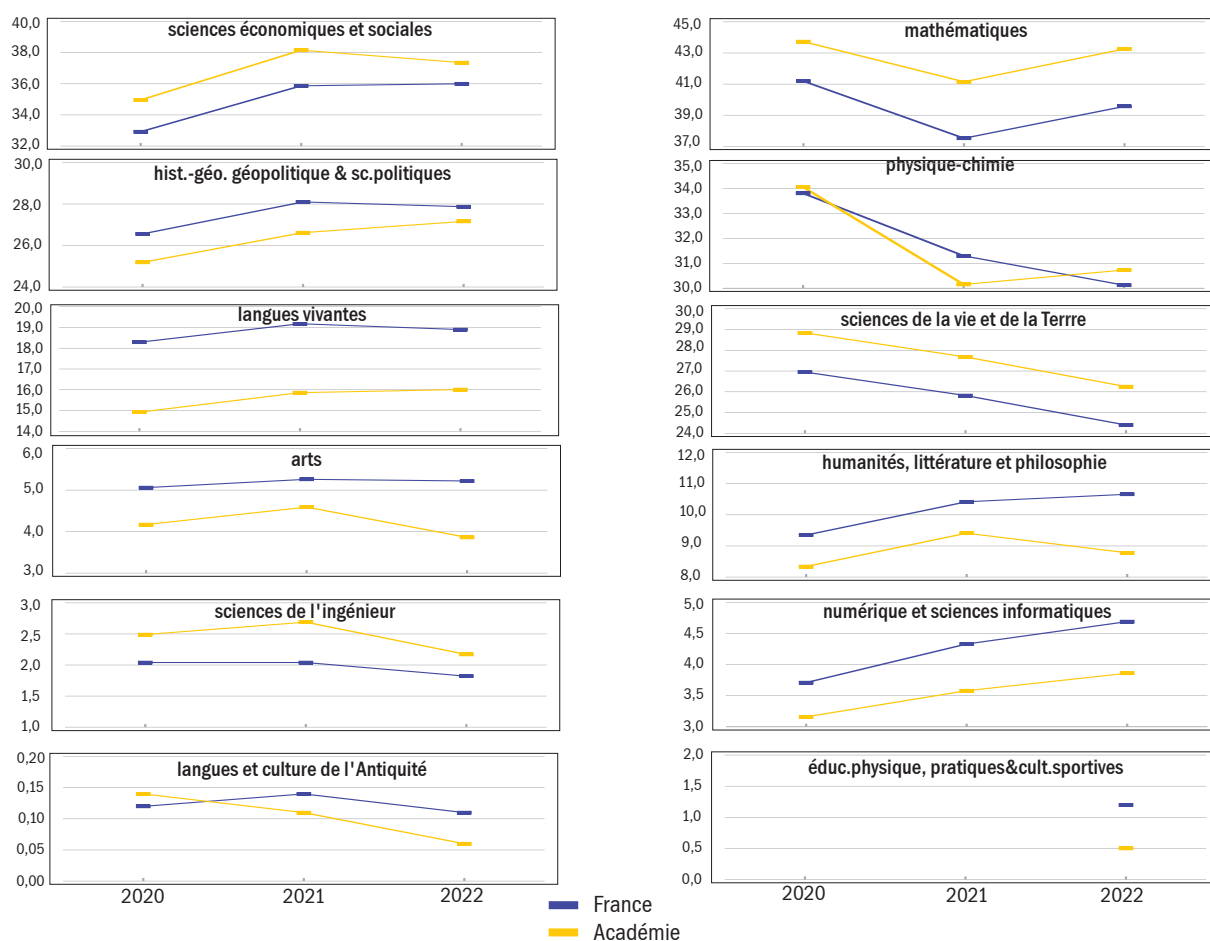


Tableau 3 Les 15 principales doublettes de terminale dans l'académie

Spécialité 1	Spécialité 2	nb élèves 2022	part des élèves 2022 (%)	évolution 2020 à 2022
mathématiques	physique-chimie	1 952	19,0	-1,1
hist.-geo. geopolitique & sc.politiques	sciences économiques et sociales	1 634	15,9	1,0
physique-chimie	sciences de la vie et de la Terre	1 112	10,8	-2,2
mathématiques	sciences économiques et sociales	866	8,4	0,6
mathématiques	sciences de la vie et de la Terre	785	7,6	-0,5
langues vivantes	sciences économiques et sociales	570	5,5	-0,1
hist.-geo. geopolitique & sc.politiques	langues vivantes	451	4,4	0,7
sciences de la vie et de la Terre	sciences économiques et sociales	408	4,0	0,2
hist.-geo. geopolitique & sc.politiques	humanités, littérature et philosophie	315	3,1	0,1
mathématiques	numérique et sciences informatiques	291	2,8	0,4
humanités, littérature et philosophie	sciences économiques et sociales	216	2,1	0,3
mathématiques	sciences de l'ingénieur	197	1,9	-0,3
humanités, littérature et philosophie	langues vivantes	190	1,8	0,0
hist.-geo. geopolitique & sc.politiques	mathématiques	159	1,5	0,3
hist.-geo. geopolitique & sc.politiques	sciences de la vie et de la Terre	147	1,4	-0,1
Autres		954	9,8	2,2

Graphique 12 Même tendance au niveau national et académique
Enseignements de spécialité en terminale (proportion d'élèves, en %)



Spécialités non poursuivies entre la première et la terminale

Éducation physique, pratiques et cultures sportives, les matières artistiques et les sciences économiques et sociales sont les plus poursuivies, avec plus de 80% de poursuite entre la première et la terminale. A l'inverse, les matières les moins poursuivies sont sciences de l'ingénieur, non poursuivies dans 65,2 % des cas, et humanités, littérature et philosophie, non poursuivie dans 49,5 % des cas.

Toutefois, ce taux de poursuite est très dépendant de la tripléte d'origine : ainsi, mathématiques est poursuivi par 61,4 % des élèves, mais ce taux atteint 96,5 % pour les élèves ayant choisi en première la tripléte mathématiques, physique-chimie et sciences de l'ingénieur, et seulement 35,4 % pour les élèves de la tripléte hist-géo & sc politiques, mathématiques et sciences économiques et sociales.

Tableau 4 Poursuite et non poursuite des disciplines en terminale à la rentrée 2022

Spécialité	élèves en 1ère 2021	taux de non poursuite (%)	taux de poursuite (%)
éduc.physique, pratiques&cult. sportives	55	9,1	90,9
arts	471	18,9	81,1
sciences économiques et sociales	4 541	18,9	81,1
hist.-géo. géopolitique & sc.politiques	3 592	26,0	74,0
physique-chimie	4 395	31,1	68,9
mathématiques	6 694	36,2	63,8
langues vivantes	2 589	39,2	60,8
sciences de la vie et de la Terre	4 250	39,6	60,4
numérique et sciences informatiques	675	43,3	56,7
humanités, littérature et philosophie	1 765	51,4	48,6
sciences de l'ingénieur	632	65,8	34,2

Ne sont pas affichés les enseignements de spécialité choisis par moins de dix élèves en 2021

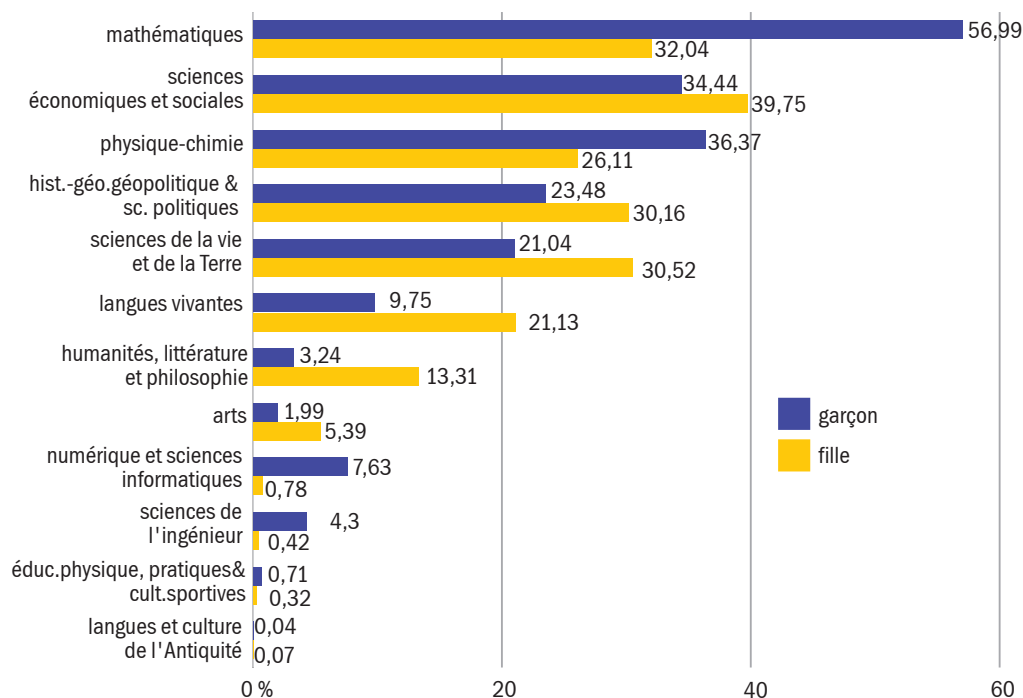
Tableau 5 Taux de poursuite par spécialité à l'intérieur de chaque tripléte choisie en première (en %)

Spécialité 1		Spécialité 2		Spécialité 3	
mathématiques	59,9	physique chimie	79,3	sciences de la vie et de la Terre	60,2
hist-géo & sc politiques	68,3	mathématiques	36,2	sciences économiques et sociales	94,0
hist-géo & sc politiques	72,8	langues vivantes	48,3	sciences économiques et sociales	78,3
hist-géo & sc politiques	86,7	hum. litt & philo	36,0	sciences économiques et sociales	77,0
mathématiques	98,3	physique chimie	64,7	sciences de l'ingénieur	36,1
mathématiques	95,6	physique chimie	45,1	sciences économiques et sociales	58,1
mathématiques	54,7	sciences de la vie et de la Terre	68,1	sciences économiques et sociales	76,9
hist-géo & sc politiques	78,2	sciences de la vie et de la Terre	28,7	sciences économiques et sociales	92,5
langues vivantes	55,0	mathématiques	49,2	sciences économiques et sociales	94,3
hist-géo & sc politiques	75,6	hum. litt & philo	50,3	langues vivantes	73,8
mathématiques	95,4	numérique et sciences informatiques	54,5	physique chimie	48,5
hum. litt & philo	49,0	langues vivantes	76,2	sciences économiques et sociales	71,8
langues vivantes	36,5	mathématiques	91,9	physique chimie	71,1
hist-géo & sc politiques	47,0	mathématiques	93,4	physique chimie	58,9
hist-géo & sc politiques	64,2	mathématiques	49,6	sciences de la vie et de la Terre	86,2
langues vivantes	69,1	sciences de la vie et de la Terre	46,3	sciences économiques et sociales	82,9

Note de lecture : parmi les élèves ayant choisi la tripléte mathématiques, physique-chimie et SVT, 59,9 % ont continué mathématiques, 79,3 % physique-chimie et 60,2 % SVT. Comme les élèves choisissent deux des trois enseignements de spécialités choisis en première, la somme de chaque ligne fait 200%

Lien entre le sexe des élèves et le choix des enseignements

Graphique 13 Les filles choisissent moins que les garçons les enseignements scientifiques
Enseignements de spécialité choisis en terminale

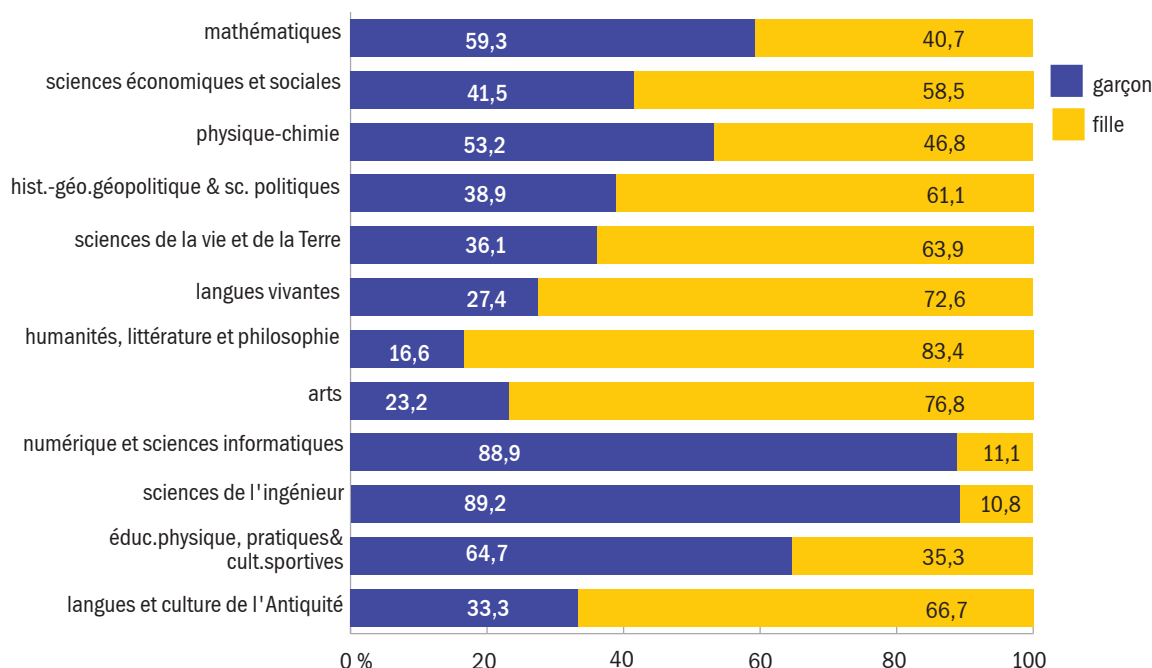


En terminale, les différences observées en première sont encore amplifiées : ainsi, les garçons sont près de deux fois plus nombreux à choisir *mathématiques* que les filles (57 % contre 32 %). La part de filles qui choisissent *numérique et sciences informatiques* est dix fois moins importante que celle des garçons (0.78 % contre 7.63 %). A l'inverse, elles choisissent deux fois plus les *langues vivantes* et les *arts* que les

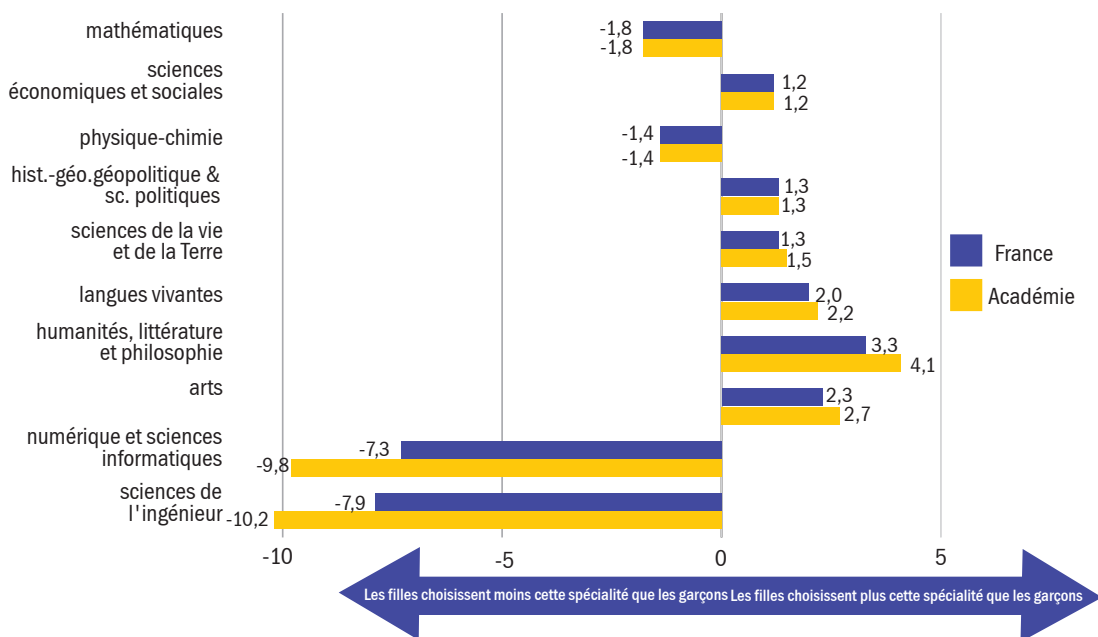
garçons, et trois fois plus *humanités, littérature et philosophie*.

Comme en première, le déséquilibre dans le choix des enseignements selon le sexe des élèves ne se traduit pas nécessairement par un déséquilibre dans les effectifs au sein de chaque spécialité. En effet, en terminale aussi les filles sont plus nombreuses que les garçons (55 % des élèves sont des filles).

Graphique 14 Autant de filles que de garçons dans les classes de physique-chimie
Répartition filles/garçons dans les différents enseignements de spécialité en première en 2022

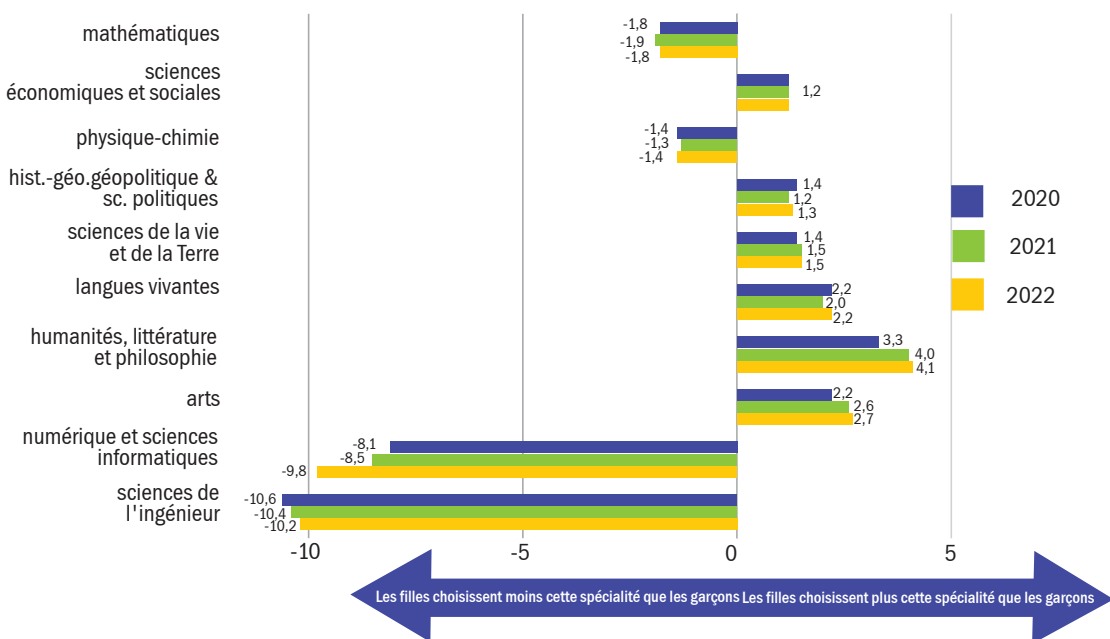


Graphique 15 Dans l'académie, le déséquilibre entre les choix des filles et des garçons est plus marqué en sciences de l'ingénieur et en numérique et sciences informatiques
Indice de déséquilibre fille-garçon en 2022



Note de lecture : En moyenne, une fille choisit sciences de l'ingénieur 10 fois moins souvent qu'un garçon dans l'académie, et 8 fois moins qu'un garçon sur l'ensemble de la France.

Graphique 16 Le déséquilibre fille-garçon est stable plutôt, mais s'accroît en numérique et sciences informatiques
Indice de déséquilibre fille-garçon en terminale



Définition à la fin du document

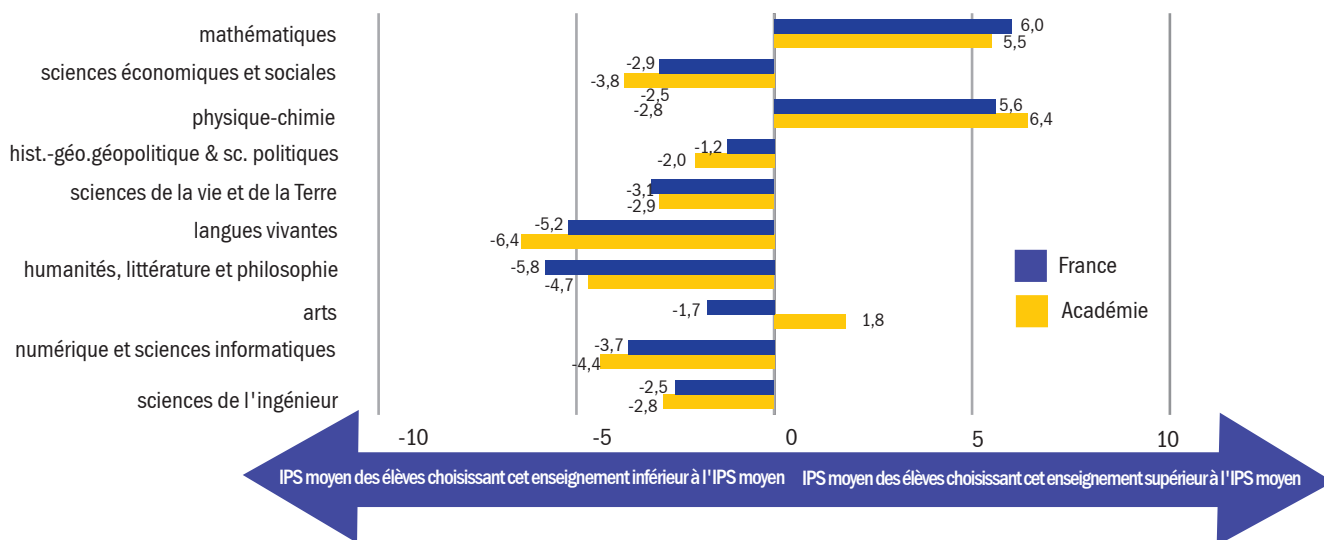
Note de lecture : En moyenne, une fille choisissait humanités, littérature et philosophie 3,4 fois plus souvent qu'un garçon en 2020, ce rapport passe à 4 en 2021 et à 4,1 en 2022.

Lien entre l'IPS des élèves et le choix des enseignements

Les corrélations observées en terminale sont sensiblement les mêmes que celles constatées en première. Elles s'accroissent pour le choix du couple d'enseignements de spécialité *mathéma-*

tiques/physique-chimie, pour lequel les élèves ont un indice de position sociale moyen supérieur de 12 points à l'indice de position sociale moyen des élèves de terminale générale.

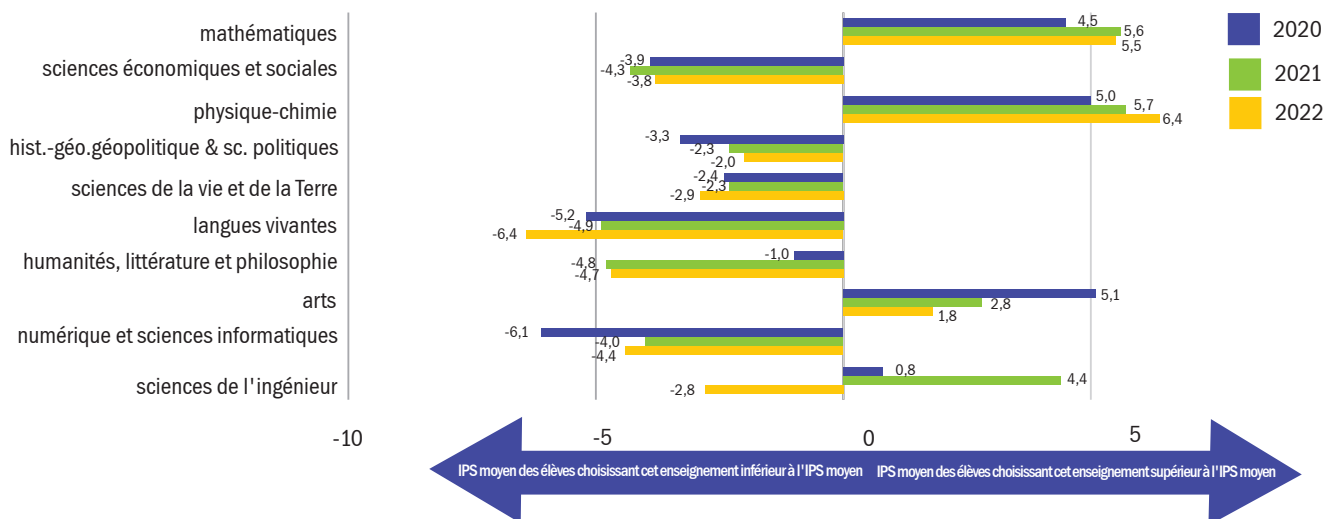
Graphique 17 Les élèves choisissant arts ont un IPS supérieur à la moyenne, le contraire est observé dans le reste de la France
Lien entre l'IPS et les choix d'enseignement de spécialité en terminale



Ce graphique représente la différence entre l'IPS moyen des élèves ayant pris un enseignement de spécialité donné et l'IPS moyen de l'ensemble des élèves de terminale.

Note de lecture : En 2022 les élèves choisissant mathématiques ont un IPS supérieur de 5,5 points à celui de l'ensemble des élèves (122,8 contre 117,3). Cet écart est de 6,0 en France entière.

Graphique 18 Les spécialités scientifiques prisées des élèves à IPS supérieur à la moyenne
Lien entre l'IPS et les choix d'enseignement de spécialité en terminale



Ce graphique représente la différence entre l'IPS moyen des élèves ayant pris un enseignement de spécialité donné et l'IPS moyen de l'ensemble des élèves

Note de lecture : en 2022 les élèves choisissant les mathématiques ont un IPS supérieur 5,5 points à celui de l'ensemble des élèves (122,8 contre 117,3)

Tableau 6 IPS moyen des principales doublettes (IPS moyen des terminales générales : 117,3)

Spécialité 1	Spécialité 2	Nb élèves	IPS
mathématiques	physique-chimie	1 952	128,6
mathématiques	sciences économiques et sociales	866	119,3
mathématiques	sciences de la vie et de la Terre	785	116,7
physique-chimie	sciences de la vie et de la Terre	1 112	115,8
hist.-géo. géopolitique & sc.politiques	sciences économiques et sociales	1 634	114,7
hist.-géo. géopolitique & sc.politiques	humanités, littérature et philosophie	315	114,0
mathématiques	numérique et sciences informatiques	291	113,5
hist.-géo. géopolitique & sc.politiques	langues vivantes	451	111,9
langues vivantes	sciences économiques et sociales	570	109,0
sciences de la vie et de la Terre	sciences économiques et sociales	408	107,2

Les options spécifiques de terminale

Outre les deux enseignements de spécialité, les élèves de terminale peuvent, s'ils le souhaitent, choisir au plus une option spécifique parmi trois : *droit et grands enjeux du monde contemporain*, *mathématiques expertes* (réservé aux élèves ayant pris la spécialité *mathématiques*), et *mathématiques complémentaires* (réservé aux élèves n'ayant pas pris la spécialité *mathématiques*). 4 076 élèves ont pris une de ces options à la rentrée 2022, soit 39.6 % des élèves de terminale. Les deux options *mathématiques* existent dans presque tous les lycées. L'option *droit et grands*

enjeux du monde contemporain est proposée dans 30 établissements sur 58 accueillant des élèves de terminale générale (les établissements doivent demander une accréditation auprès du rectorat pour la proposer).

Dans le tableau suivant la part des élèves correspond au nombre d'élèves ayant choisi l'option parmi ceux qui pouvaient le faire (c'est-à-dire s'ils en avaient le droit, et si l'option était proposée dans leur établissement).

Tableau 7 Élèves de terminale choisissant une option

Option	Nombre d'élèves			Part des élèves parmi ceux pouvant prendre l'option (%)		
	garçons	filles	ensemble	garçons	filles	ensemble
mathématiques expertes	1 090	584	1 674	41,4	32,2	37,6
mathématiques complémentaires	662	1 043	1 705	33,3	27,1	29,2
droit grands enjeux monde contemporain	191	506	697	8,4	16,6	13,0
total	1 943	2 133	4 076	42,0	37,7	39,6

Les élèves choisissant *mathématiques expertes* sont, assez logiquement, des élèves ayant une orientation très scientifique : ils sont ainsi 60,5 % à faire ce choix quand ils ont choisi la doublette *mathématiques / physique-chimie*. Deux profils d'élèves choisissent *mathématiques complémentaires* : ceux ayant un profil scientifique sans enseignement de spécialité *mathématiques* (comme *physique-chimie / sciences de la vie et de la Terre*) et ceux ayant un profil économique (*histoire-géographie et sciences économiques et sociales*, ou encore une *langue vivante et sciences économiques et sociales*).

Les garçons prennent un peu plus souvent des options que les filles (42 % contre 37,7 %), mais surtout ne choisissent pas les mêmes : les filles privilégient *droit et grands enjeux du monde*

alors que les garçons les options *mathématiques*, qu'elles soient expertes ou complémentaires. La différence est particulièrement marquée pour *mathématiques expertes*, où 41,4 % des garçons choisissent cette option contre seulement 32,2 % des filles. Comme les filles sont déjà moins nombreuses à pouvoir choisir cette option (car elles prennent moins souvent que les garçons l'enseignement de spécialité *mathématiques*), elles représentent seulement le tiers des élèves qui suivent cette option.

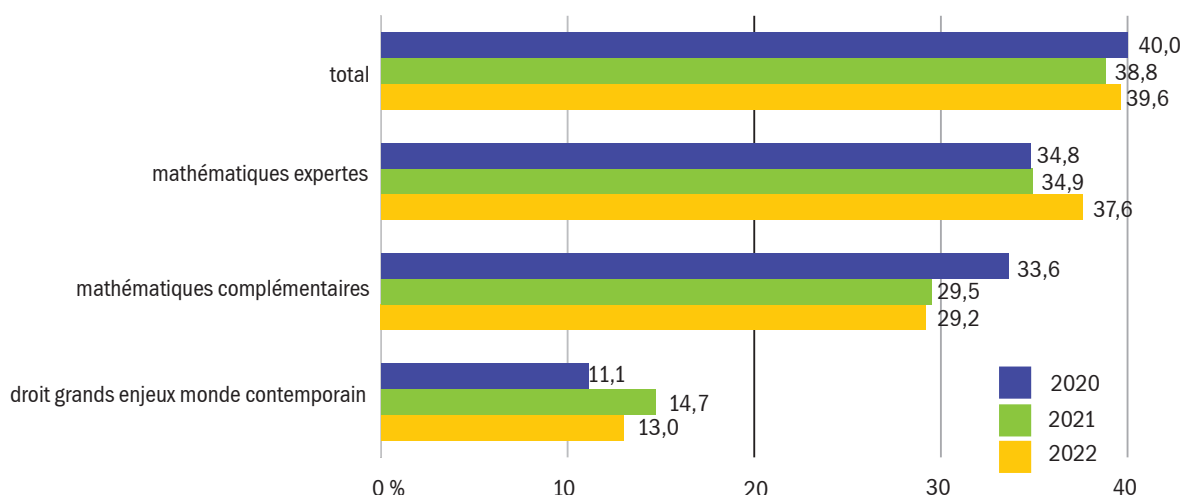
Par rapport à 2021, les élèves ont plus souvent pris *mathématiques expertes*, mais moins souvent *droit et grands enjeux du monde contemporain*.

Tableau 8 Taux d'options pour les principaux couples d'enseignements de spécialité

Spécialité 1	Spécialité 2	Part des élèves ayant pris l'option (%)		
		Mathématiques expertes	Mathématiques complémentaires	Droits et grands enjeux du monde contemporain
mathématiques	physique-chimie	60,5	0	1,2
hist.-géo. géopolitique & sc.politiques	sciences économiques et sociales	0	17,7	16,5
physique-chimie	sciences de la vie et de la Terre	0	86,2	0,3
mathématiques	sciences économiques et sociales	15,7	0	6,5
mathématiques	sciences de la vie et de la Terre	14,5	0	3,1
langues vivantes	sciences économiques et sociales	0	17,7	7,7
hist.-géo. géopolitique & sc.politiques	langues vivantes	0	5,5	15,1
sciences de la vie et de la Terre	sciences économiques et sociales	0	26,2	3,9
hist.-géo. géopolitique & sc.politiques	humanités, littérature et philosophie	0	5,1	21,6
mathématiques	numérique et sciences informatiques	29,9	0	0,7

Graphique 19 En 2022, plus d'élèves choisissent *mathématiques expertes*

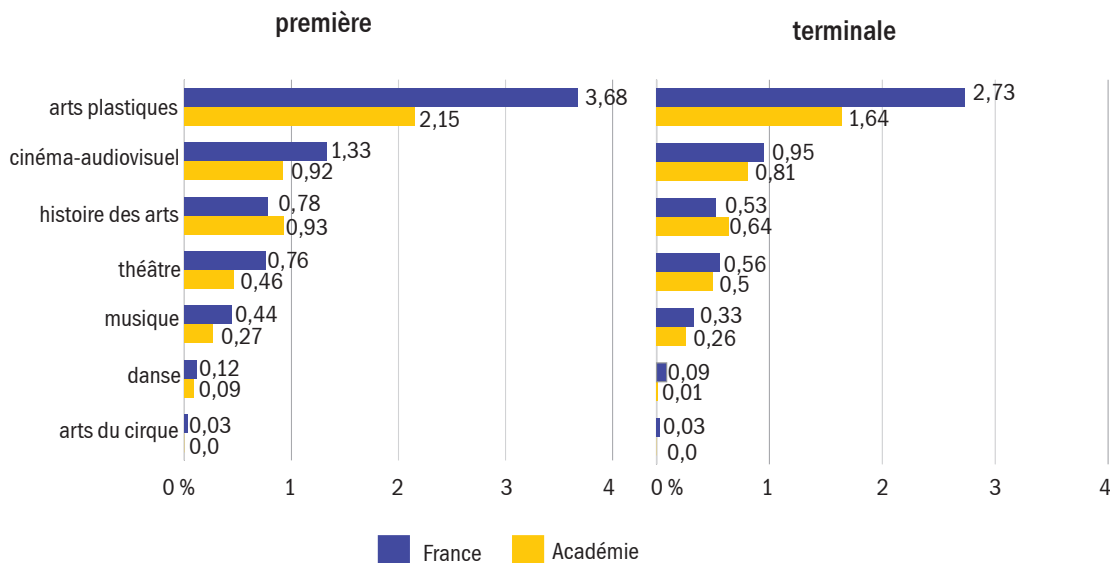
Part des élèves ayant pris une option parmi ceux le pouvant



Note de lecture : en 2022, 29,2 % des élèves le pouvant ont choisi l'option *mathématiques complémentaires*.

Les arts

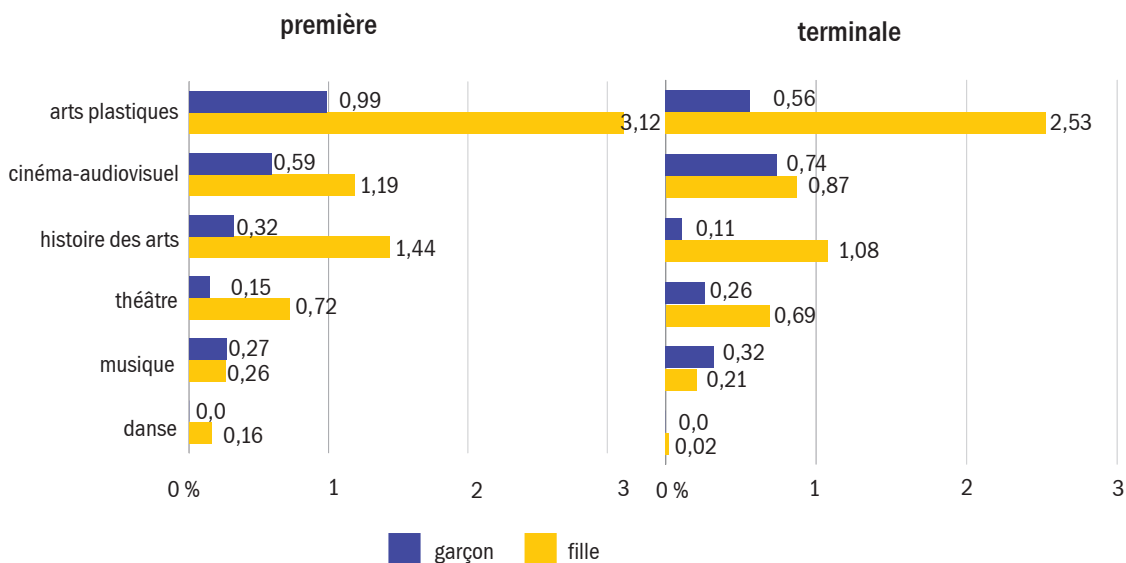
Graphique 20 Les arts plastiques sont moins choisis dans l'académie qu'en France
Enseignements de spécialité arts en 2022 (proportion d'élèves)



Les spécialités artistiques sont légèrement moins choisies dans l'académie par rapport à l'ensemble de la France (4,8 % des élèves contre 7,1 % en première). En première comme en terminale, cette différence provient essentiellement des *arts plastiques*, qui ne sont choisis en première que par 2,1 % des élèves contre 3,7 % au niveau national. En terminale le phénomène s'atténue légèrement (1,6 % contre 2,7 %). A l'inverse, *l'histoire des arts* attire légèrement plus avec 0,9 %

des élèves contre 0,8 % au niveau national. Dans l'académie en première, les spécialités artistiques sont choisies par 2,3 % des garçons et 6,9 % des filles. Les garçons prennent *musique* très légèrement plus que les filles, mais beaucoup moins les autres spécialités artistiques. Comme ils sont moins nombreux que les filles, la parité est loin d'être atteinte avec par exemple, en première, *arts plastiques* où 1 élève sur 5 est un garçon ou encore *histoire des arts* où c'est 1 sur 7.

Graphique 21 Les filles choisissent plus les arts que les garçons, sauf en musique
Différences filles/garçons dans les choix d'enseignements de spécialité arts (proportion d'élèves)



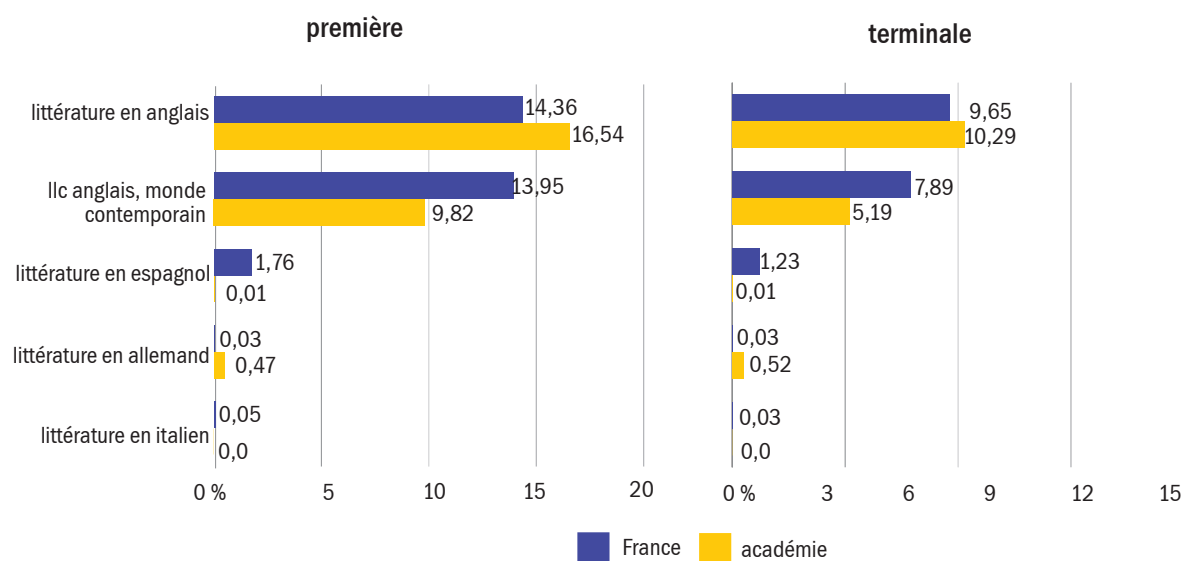
Les langues vivantes

Dans l'académie en 2022, 26,8 % des élèves choisissent une langue vivante en enseignement de spécialité en première (contre 30,2 % au niveau national). Un quart des élèves de l'académie suivent une spécialité en lien avec la langue anglaise en première (*littérature en anglais ou Ilc anglais monde contemporain*), et ils sont 15 % en terminale. Dans l'académie les élèves sont moins nombreux à choisir *Ilc anglais, monde contemporain* que dans le reste de la France (9,8 % contre 14,0 % en première, 5,2 % contre 7,9 % en terminale). *Littérature en espagnol* est suivi par un élève en première et un en terminal, et aucun élève de l'académie ne suit *littérature en italien*. À l'inverse, l'académie accueille près de 40 % des élèves qui suivent *littérature en allemand* en première (49 élèves sur 135). L'académie de

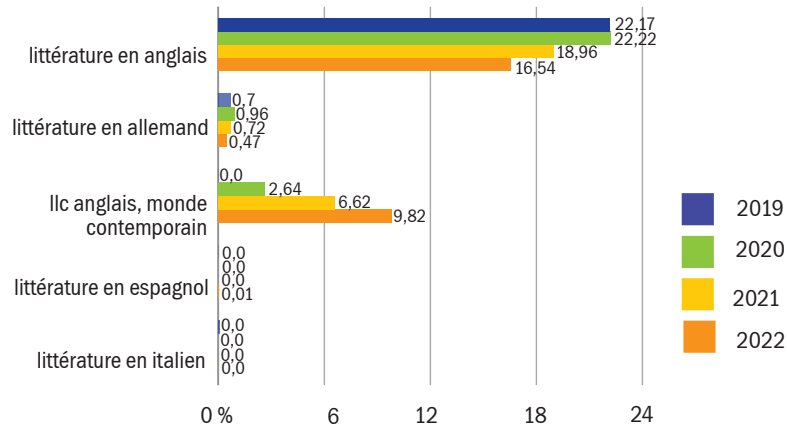
Strasbourg propose par ailleurs aux élèves une autre possibilité pour approfondir l'allemand : le cursus Abibac. Celui-ci permet d'obtenir l'Abitur allemand en même temps que le baccalauréat. Il est proposé dans 18 lycées dont 16 publics, et concerne cette année 482 élèves en première et 483 en terminale (soit 4,5 % des élèves en première et 4,6 % des élèves en terminale).

Entre 2019 et 2022, le nombre d'élèves en première suivant *littérature en anglais* baisse de 5,7 points (passant de 22,2 % en 2019 à 16,5 % en 2022). À l'inverse, en *Ilc anglais, monde contemporain* augmente fortement, passant de 2,6 % en 2020 à 9,8 % en 2022 (spécialité non proposée en 2019).

Graphique 22 Littérature en allemand, une proportion d'élèves très supérieure au niveau national
Enseignements de spécialité langues vivantes (proportion d'élèves)



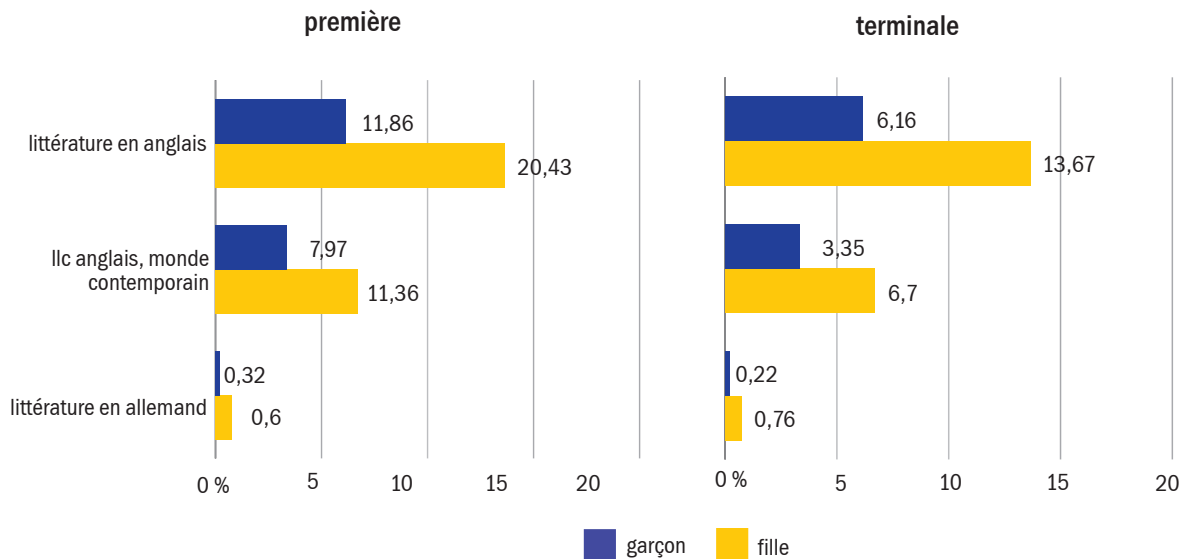
Graphique 23 Montée en puissance de l'lc anglais, monde contemporain
Évolution du choix des spécialités langues vivantes entre 2019 et 2022



Les filles sont plus nombreuses que les garçons à choisir un enseignement de spécialité langue vivante (32,4 % contre 20,2 % à la rentrée 2022

en première). Ceci se vérifie pour l'ensemble des langues, dans des proportions similaires.

Graphique 24 Les filles choisissent plus les langues vivantes que les garçons
Différences fille/garçon dans les choix d'enseignements de spécialité langue vivante (proportion d'élèves)



Source

Constat de rentrée 2019, 2020, 2021 et 2022

Définition

L'indice de déséquilibre fille garçon est construit comme le rapport entre la proportion de filles et la proportion de garçons choisissant une même spécialité si les filles choisissent plus cette spécialité que les garçons, et le rapport entre la proportion de garçons et la proportion de filles choisissant plus cette spécialité sinon.

Champ

Elèves du secteur public et du secteur privé sous contrat sous statut scolaire. Dans certains tableaux ou graphiques, les regroupements d'élèves avec un effectif trop faibles ont été retirés pour ne pas divulguer d'informations personnels sur les élèves.