



Statistiques

En 2022, le niveau des élèves en CE1 est plutôt stable comparé à 2019 mais recule entre 2021 et 2022

Évaluations des élèves en début de CE1 en septembre 2022



En français, pour chacune des 8 compétences et connaissances évaluées à l'entrée en CE1, plus de 7 élèves sur 10 ont une maîtrise satisfaisante. En mathématiques, c'est le cas pour 4 des 9 domaines évalués en 2022. Les résultats de l'académie sont supérieurs à ceux de la France dans tous les domaines en mathématiques et dans 5 domaines évalués sur 8 en français. Les écarts les plus importants s'observent pour *lire à voix haute un texte* en français (+3,5 points en faveur de l'académie) et pour *soustraire* en mathématiques (+5,2 points dans l'académie). Des différences de niveaux s'observent toujours selon le secteur de l'école et le sexe. Les filles sont meilleures en français que les garçons, alors qu'en mathématiques c'est l'inverse. Toutefois, entre 2021 et 2022, les écarts observés en mathématiques, aussi bien selon le secteur que le sexe, se réduisent. En français, les écarts entre sexes augmentent alors que les écarts entre secteurs sont stables. Après une hausse en 2021, les résultats des élèves baissent en 2022 mais restent au-dessus du niveau de 2020.

88,0 % de maîtrise satisfaisante pour *écrire des syllabes* en début de CE1

85,7 % de maîtrise satisfaisante pour *reproduire un assemblage* en début de CE1

32,0 points d'écarts pour *comprendre des mots à l'oral* entre public hors EP et REP+

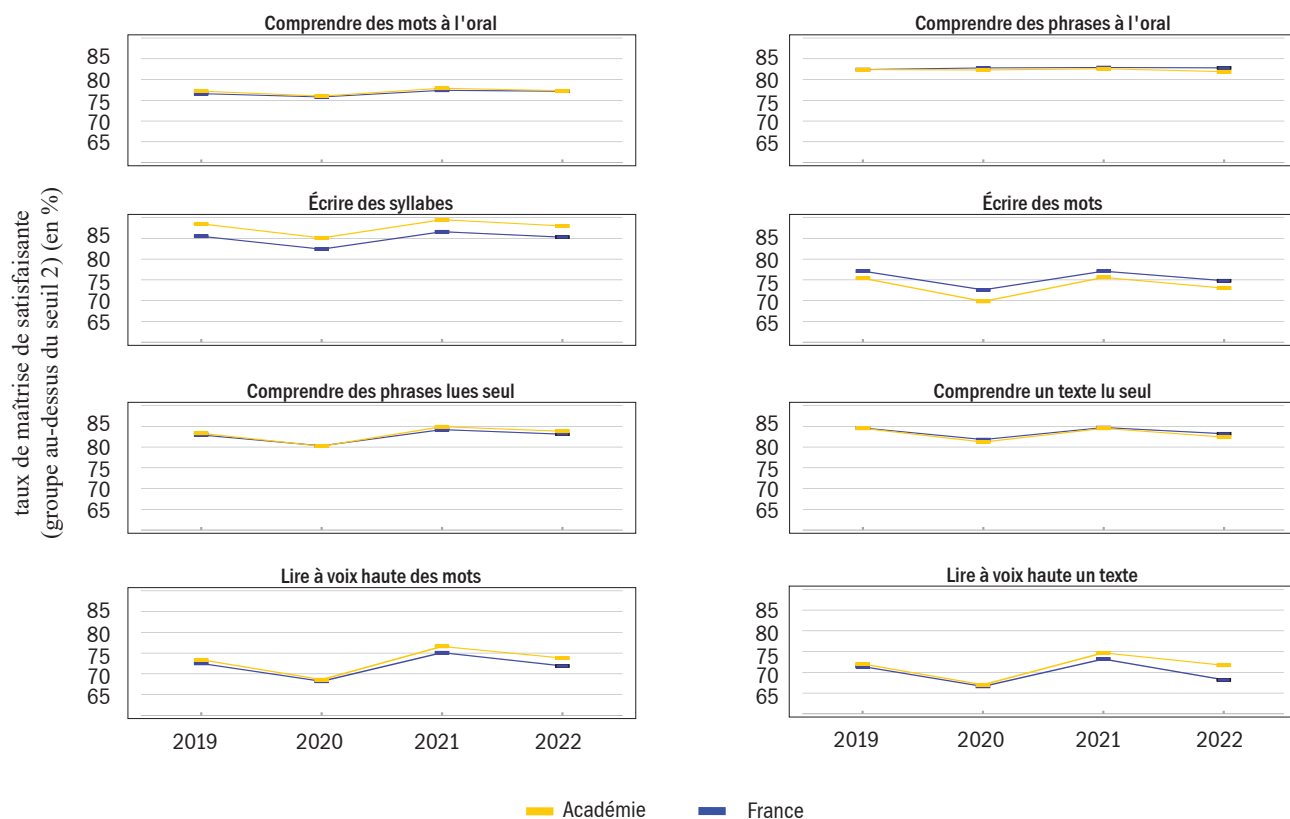
+13,7 points de maîtrise satisfaisante pour les garçons pour *additionner*

+6,5 points de maîtrise satisfaisante pour *soustraire* entre 2020 et 2022

REPÈRES

À la rentrée 2022, tous les élèves des classes de CE1 des écoles publiques et privées sous contrat ont passé une évaluation standardisée sur support papier. Il s'agit de la 5e édition de ce dispositif initié en 2018. Dans l'académie de Strasbourg, le dispositif a permis de recueillir les réponses de plus de 18 000 élèves répartis dans 749 écoles publiques et 22 écoles privées.

Graphique 1 En français, le niveau des élèves est stable comparé à 2019 mais recule entre 2021 et 2022
Évolution du taux de maîtrise satisfaisante en début de CE1 en français

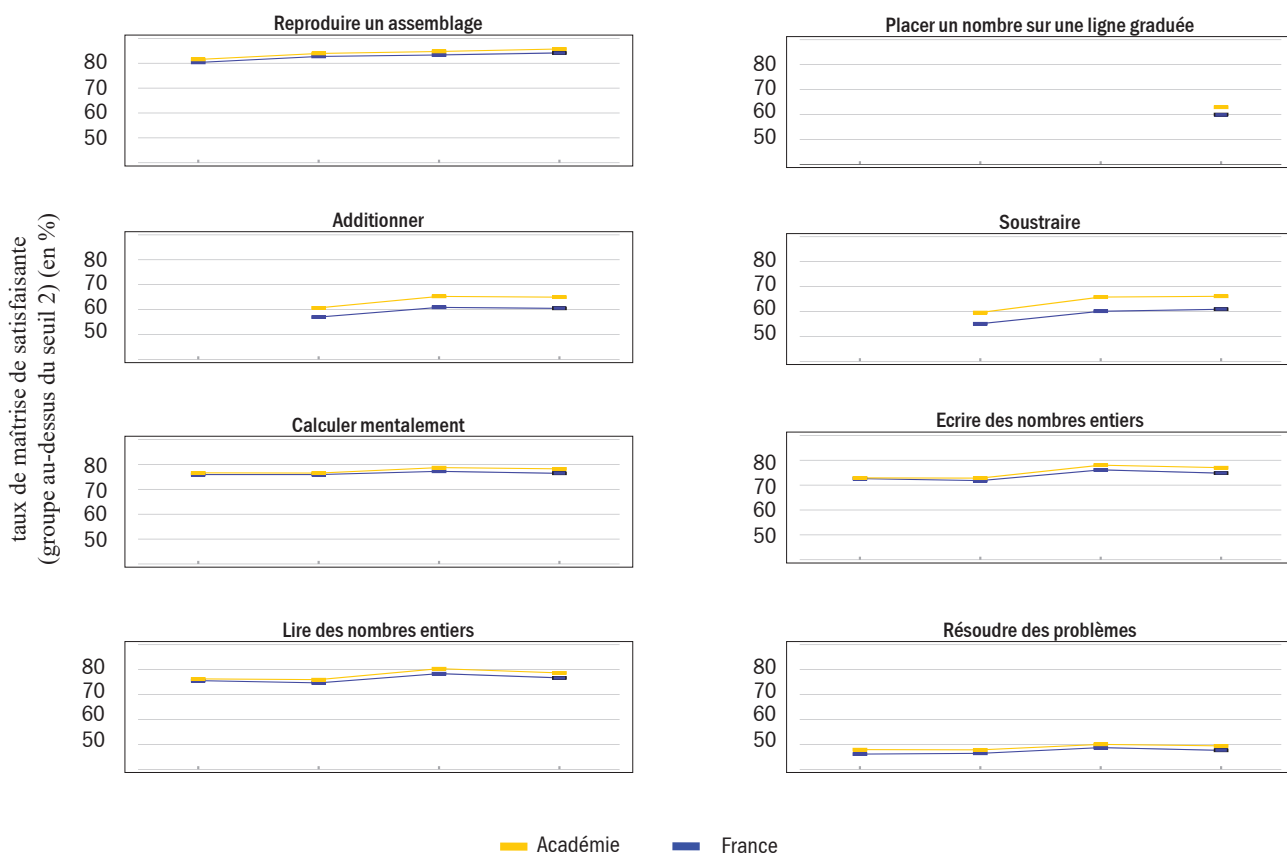


En français, les résultats de l'académie sont supérieurs à ceux de la France dans 5 domaines évalués sur 8. Les écarts les plus importants s'observent pour *lire à voix haute un texte* (+3,5 points dans l'académie comparé au niveau national) et pour *écrire des syllabes* (+2,7 points en faveur de l'académie). Dans l'académie comme en France, les taux de maîtrise ont soit diminué, soit sont stables comparé à 2019. Toutefois, comparé à 2021 le niveau des élèves a reculé. Il a le plus for-

tement baissé entre 2021 et 2022 pour *lire à voix haute un texte* (-3,0 points en un an dans l'académie ; -5,0 points au niveau national) et pour *lire à voix hautes des mots* (-2,8 points ; -3,2 points). Entre 2019 et 2022, les domaines *écrire des mots* (-2,4 points) et *comprendre un texte* (-2,1 points) connaissent les baisses de performance les plus importantes en début de CE1.

Graphique 2 En mathématiques, le niveau des élèves progresse depuis 2019 mais recule entre 2021 et 2022

Évolution du taux de maîtrise satisfaisante en début de CE1 en mathématiques



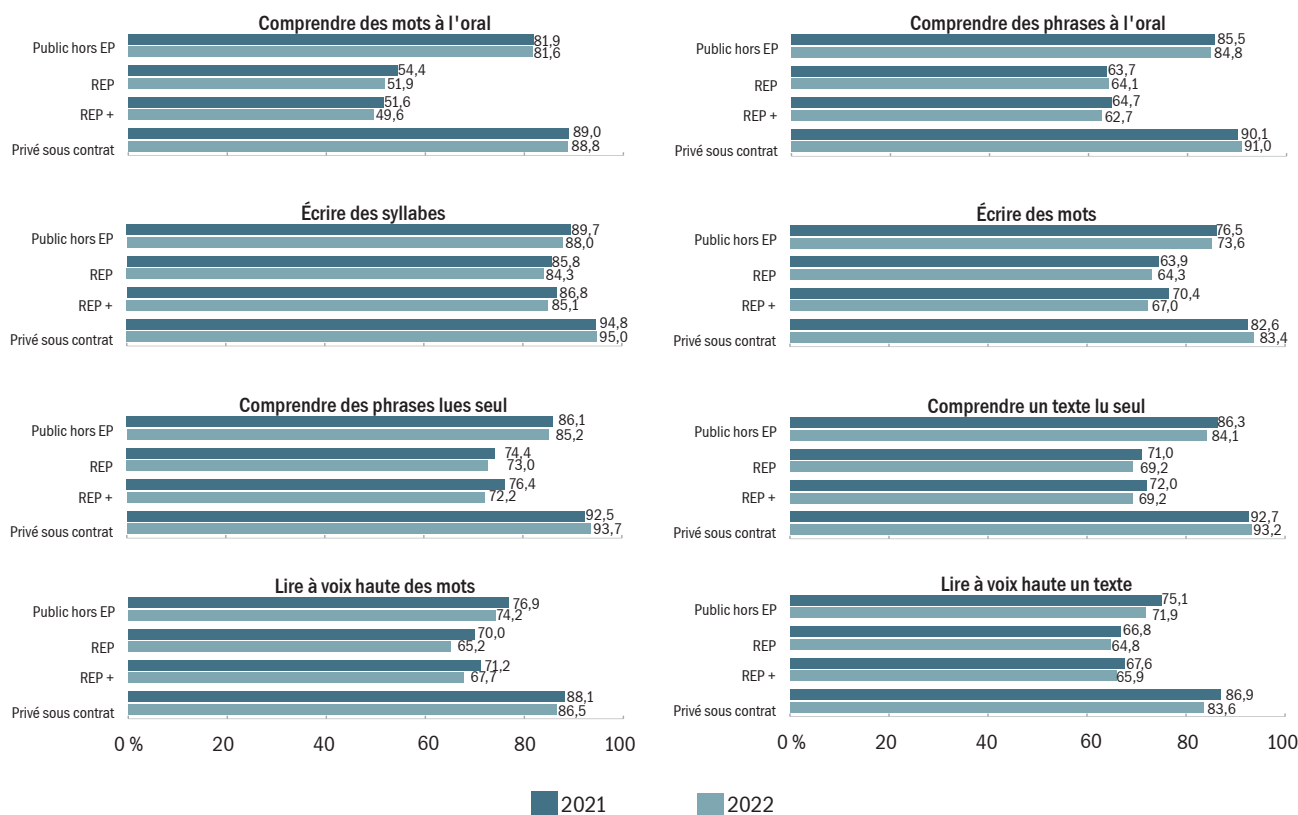
Placer un nombre sur une ligne graduée a été créé en 2022 et remplace le domaine associer un nombre à une position mais ces deux domaines ne sont pas comparables.

Les résultats des domaines additionner et soustraire de 2019 ne sont pas comparables avec ceux des années suivantes.

En mathématiques, la part d'élèves ayant une maîtrise satisfaisante est plus élevée dans l'académie qu'en France pour tous les domaines évalués. Les écarts les plus importants s'observent pour soustraire, avec un taux de maîtrise satisfaisante supérieur de 5,2 points dans l'académie et pour additionner (+4,5 points). Le domaine reproduire un assemblage enregistre le taux de maîtrise le plus élevé avec 85,7 % (84,1 % en France), tandis que résoudre des problèmes est le domaine qui connaît le taux le plus bas (49,4 % ; 47,6 % au niveau national). Entre 2019 et 2022, le niveau

des élèves progresse, notamment pour écrire des nombres (+4,1 points dans l'académie ; +2,2 points en France) et pour *reproduire un assemblage* (+4,0 points ; +3,8 points) alors qu'il recule légèrement entre 2021 et 2022, dans l'académie comme en France. Cette baisse s'observe pour 5 des 7 domaines toujours présents en 2022 et est la plus marquée pour lire des nombres entiers (-1,7 point entre dans l'académie et au niveau national en un an) et écrire des nombres entiers (-1,0 point ; -1,3 point).

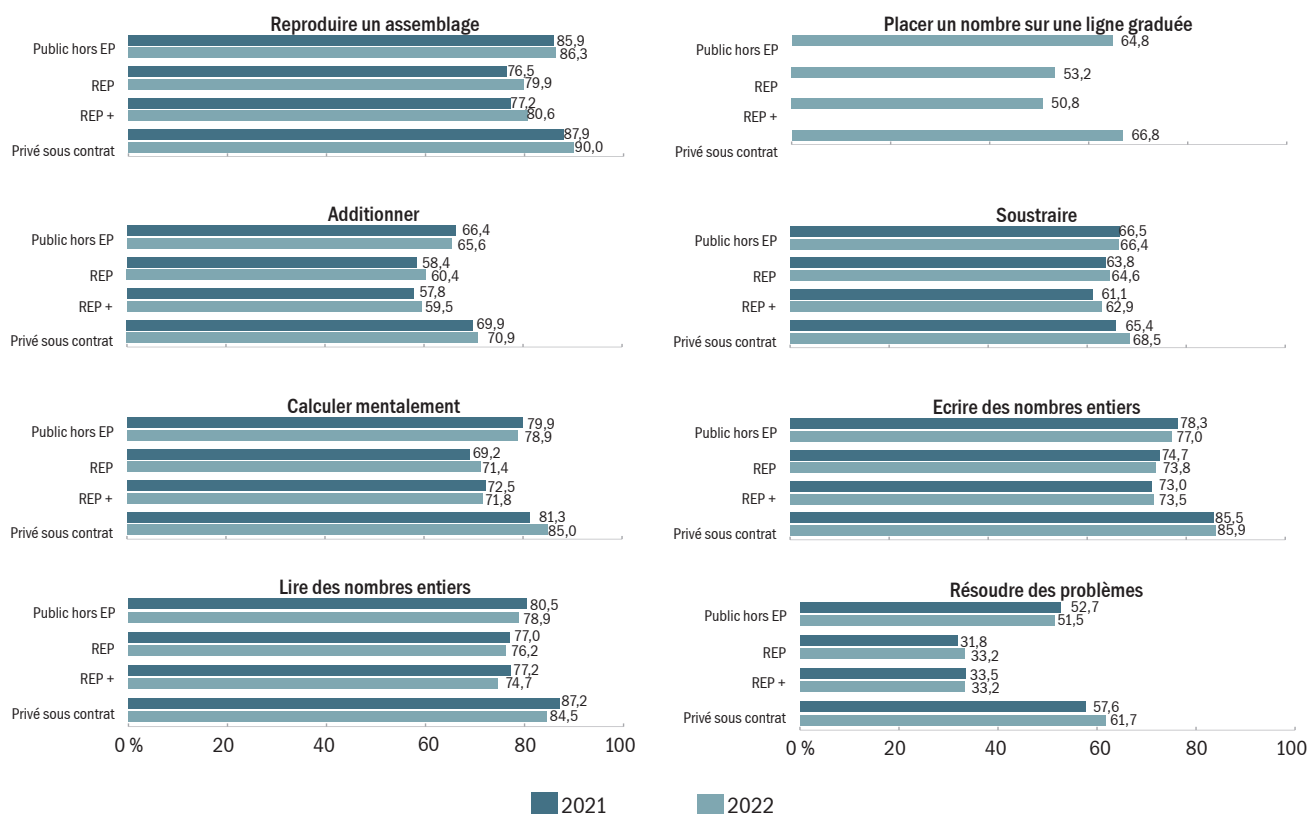
Graphique 3 Des acquis plus faibles à l'entrée en CE1 en français dans les écoles relevant de l'éducation prioritaire
Proportion d'élèves ayant une maîtrise satisfaisante en français selon le secteur et l'année



Entre 2021 et 2022, le niveau des élèves recule dans tous les secteurs et dans tous les domaines, sauf dans le secteur privé où les taux de maîtrise sont plutôt stables. Les élèves entrant en CE1 dans une école relevant de l'éducation prioritaire ont une moins bonne maîtrise des domaines évalués en français que les autres élèves, notamment pour *comprendre des mots à l'oral*. Ce domaine est maîtrisé par 81,6 % des élèves accueillis dans une école du secteur public hors éducation prioritaire. Ce taux est inférieur de 29,7 points (2,2 points d'écart en plus en un an) pour ceux scolarisés dans une école en réseau d'éduca-

tion prioritaire (REP) et de 32,0 points (1,7 point d'écart en plus en un an) pour ceux en réseau d'éducation prioritaire renforcé (REP+). La moitié des domaines est mieux maîtrisée par les élèves en REP+ que ceux en REP, notamment pour *écrire des mots* (+2,7 points en faveur des élèves en REP+) et pour lire à voix haute des mots (+2,5 points en faveur des élèves en REP+). Dans le secteur privé, les taux de maîtrise sont plus élevés que ceux du secteur public hors EP : l'écart le plus important s'observe pour *lire à voix haute des mots* (+12,3 points pour les élèves du secteur privé).

Graphique 4 En mathématiques, des écarts moins marqués qu'en français entre les élèves en éducation prioritaire et ceux hors éducation prioritaire
Proportion d'élèves ayant une maîtrise satisfaisante en mathématiques selon le secteur et l'année



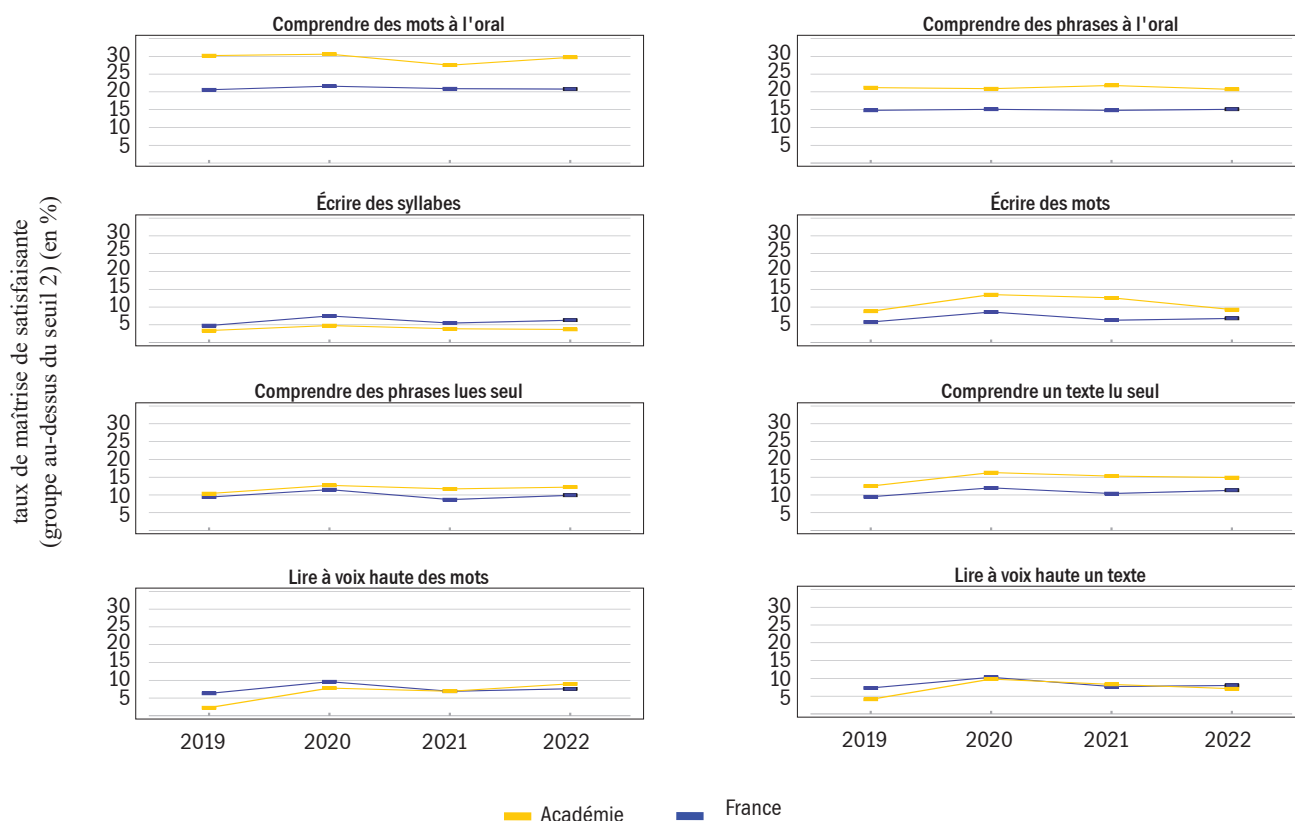
Placer un nombre sur une ligne graduée a été créé en 2022 et remplace le domaine *associer un nombre à une position* mais ces deux domaines ne sont pas comparables.

En mathématiques, entre 2021 et 2022, l'évolution des taux de maîtrise est plutôt variable selon le secteur et le domaine. Globalement dans le public hors EP, la performance des élèves diminue alors qu'elle est plutôt stable ou augmente dans le privé sous contrat. Les écarts entre les élèves du secteur public hors EP et ceux en éducation prioritaire sont les plus marqués pour *résoudre des problèmes* avec 18,3 points (0,9 d'écarts en moins en un an) de différence entre les élèves scolarisés en REP+ et ceux du secteur public hors EP (écart similaire pour ceux en REP) et *pour placer un nombre sur une ligne graduée* avec 14,0 points de différence entre REP+ et hors EP (11,6 points

pour ceux en REP). Toutefois, les écarts de performance observés entre l'éducation prioritaire et hors éducation prioritaire se réduisent entre 2021 et 2022. Dans 5 des 8 domaines évalués en mathématiques, les taux de maîtrise en REP+ sont supérieurs à ceux en REP (plus 1 domaine pour lequel le taux est similaire). Cette différence est la plus importante pour *représenter des nombres entiers* qui est plus élevé de 7,2 points (49,2 % en REP+ contre 42,0 % en REP). Dans le secteur privé, les taux de maîtrise sont supérieurs à ceux du public hors EP, excepté pour *soustraire* (65,7 % dans le privé sous contrat contre 66,5 % dans le public hors EP).

Graphique 5 En français, les écarts de maîtrise entre le public hors EP et REP augmentent dans la moitié des domaines entre 2019 et 2022

Évolution des écarts du taux de maîtrise satisfaisante en français entre les élèves scolarisés dans le secteur public hors EP et ceux en REP

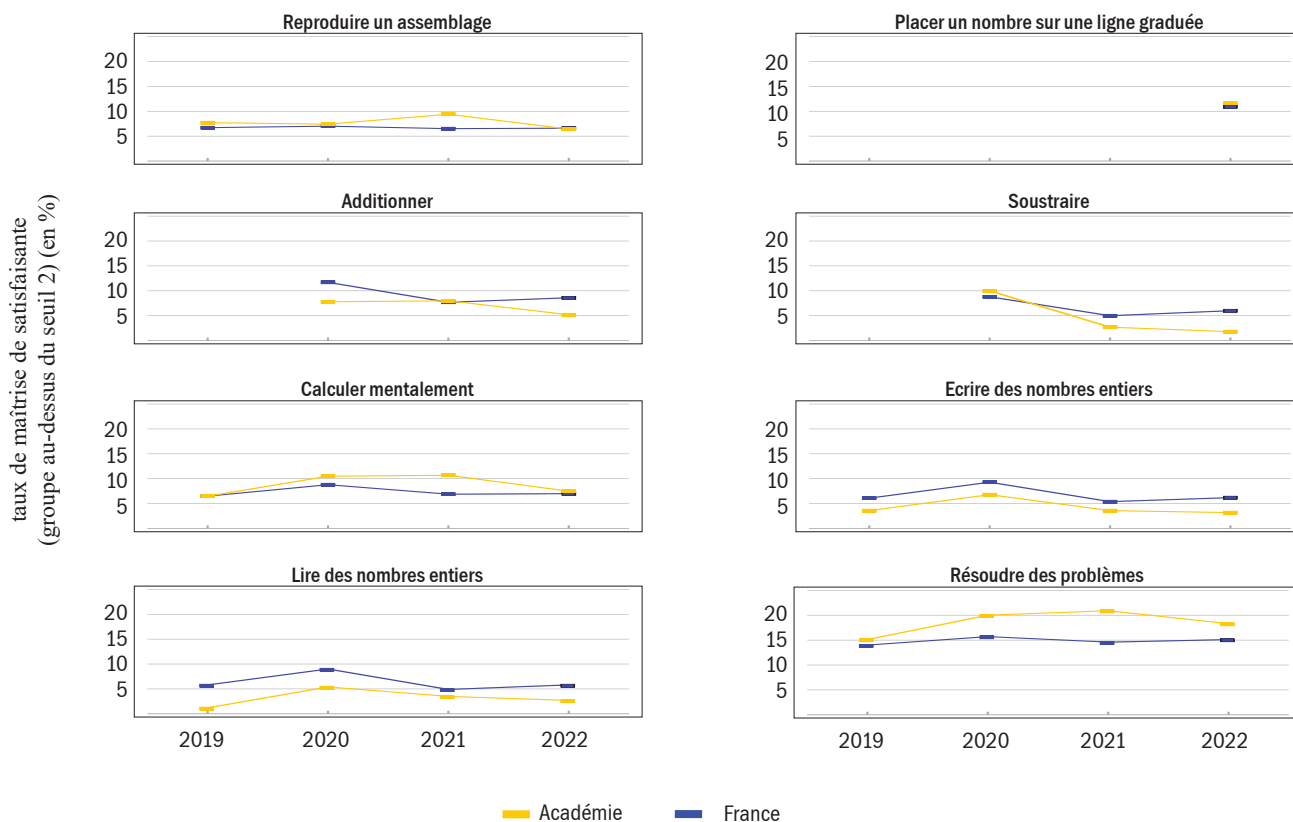


Lecture : en 2019, 30,2 points séparent le taux de maîtrise satisfaisante des élèves scolarisés dans les écoles publiques hors EP et ceux en REP pour comprendre des mots à l'oral. Cet écart est de 29,7 points en 2022.

En français, les écarts observés entre le taux de maîtrise satisfaisante des élèves scolarisés dans les écoles publiques hors EP et ceux en REP sont plus élevés dans l'académie qu'en France sauf pour *écrire des syllabes*, *lire à voix haute des mots* et *lire à voix haute des textes*. Entre 2021 et 2022, ces écarts diminuent dans la majorité des

domaines, dans l'académie comme au niveau national. Comparé à 2019, les différences de niveaux augmentent dans la moitié des domaines et restent stables dans les autres. Le domaine *lire à voix haute des mots* connaît la hausse la plus importante avec 6,7 points d'écarts en plus entre 2019 et 2022.

Graphique 6 Des écarts de maîtrise entre le public hors EP et REP globalement plus élevés en France que dans l'académie
Évolution des écarts du taux de maîtrise satisfaisante en mathématiques entre les élèves scolarisés dans le secteur public hors EP et ceux en REP



Les résultats des domaines additionner et soustraire de 2019 ne sont pas comparables avec ceux des années suivantes.

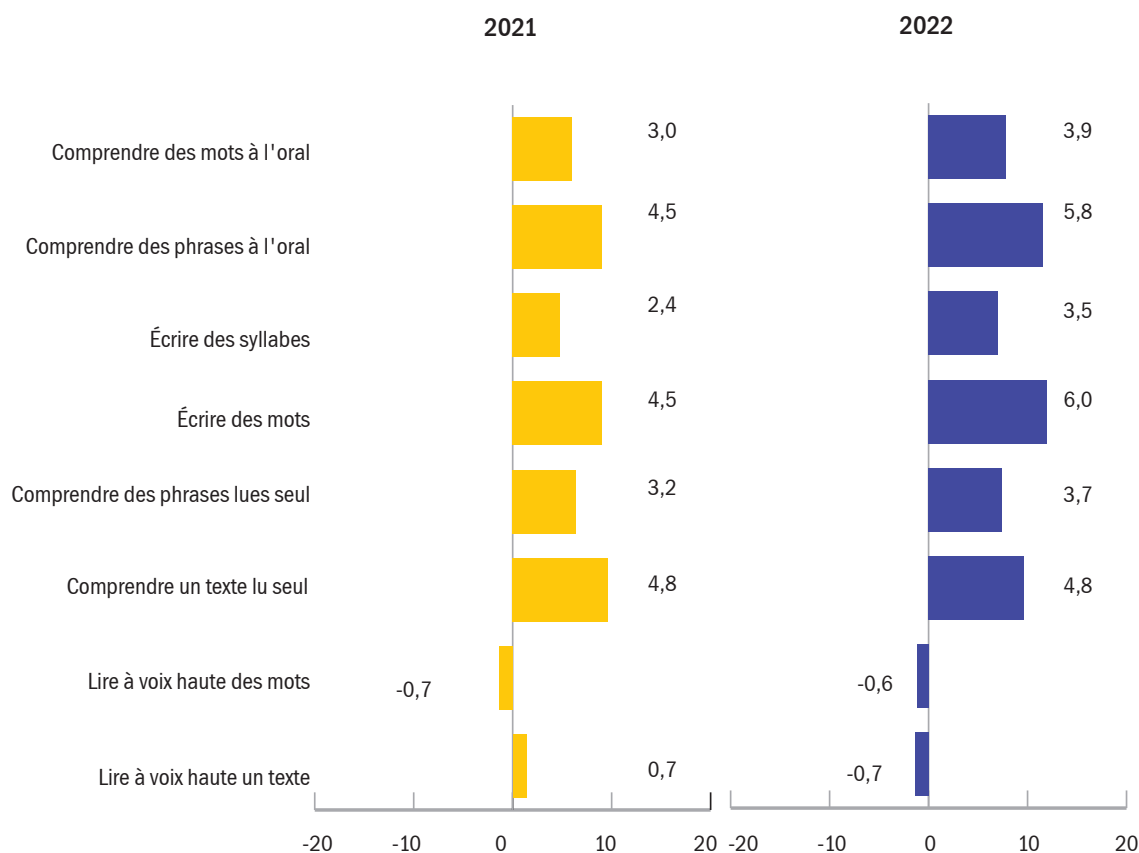
Lecture : en 2019, 6,5 points séparent le taux de maîtrise satisfaisante des élèves scolarisés dans les écoles publiques hors EP et ceux en REP pour calculer mentalement. Cet écart est de 7,5 points en 2022.

En mathématiques contrairement en français, en début de CE1 les écarts observés entre le taux de maîtrise satisfaisante des élèves scolarisés dans les écoles publiques hors EP et ceux en REP sont plus élevés en France que dans l'académie, sauf pour résoudre des problèmes, calculer mentalement et reproduire un assemblage. Entre 2021 et 2022, ces écarts diminuent dans la majorité des do-

maines dans l'académie comme au niveau national. Comparé à 2019, les différences de niveaux baissent globalement, hormis pour résoudre des problèmes (+3,2 points d'écarts en plus depuis 2019), lire des nombres entiers (+1,5 point) et calculer mentalement (+1,0 point).

Graphique 7 Les filles continuent de mieux maîtriser les domaines évalués en français que les garçons

Écarts entre la part de filles et la part de garçons présentant une maîtrise satisfaisante en français en 2021 et en 2022

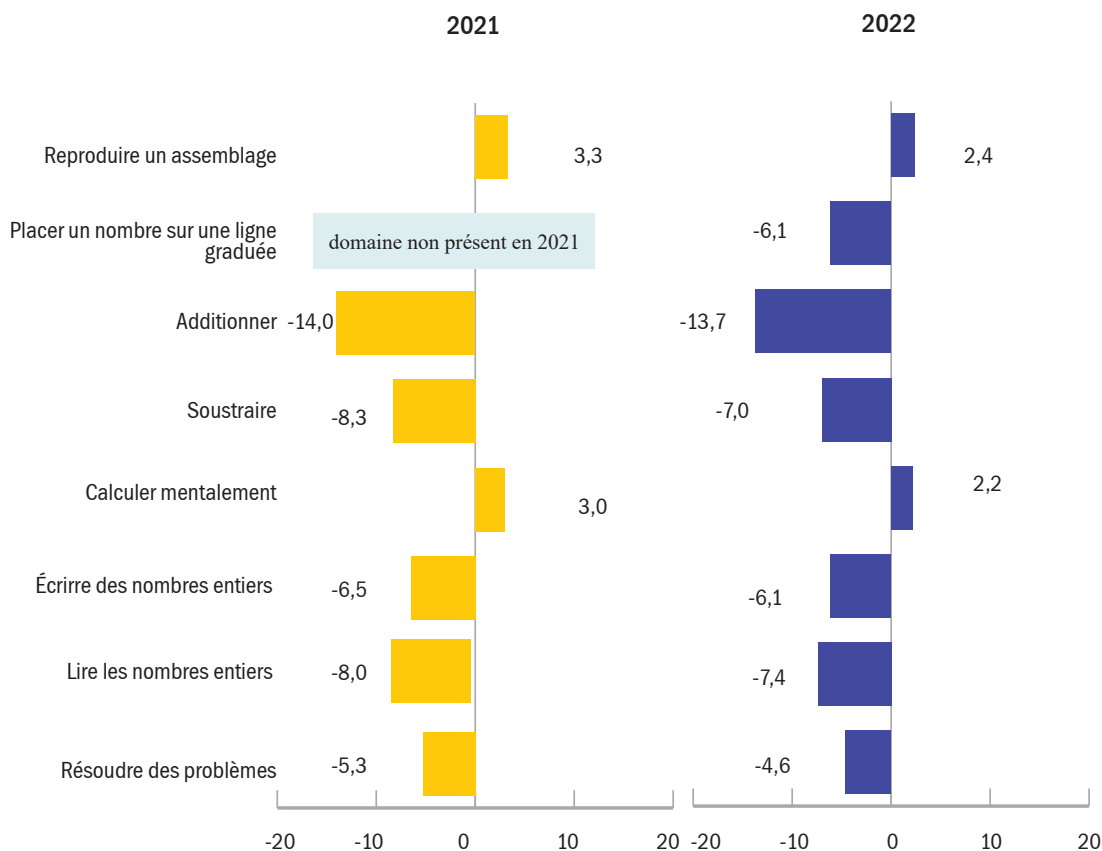


Lecture : En 2022, la part de filles ayant une maîtrise satisfaisante pour *comprendre des mots à l'oral* est supérieure de 3,9 points à celle des garçons.

En début de CE1, les filles présentent de meilleures performances en français que les garçons, quel que soit le domaine, exceptés pour *lire à voix haute un texte* (+0,7 point en faveur des garçons) et *lire à voix haute des mots* (+0,6 point pour les garçons). Les écarts les plus importants en faveur des filles s'ob-

servent pour *écrire des mots*, pour lequel les filles dépassent les garçons de 6,0 points et *comprendre des phrases à l'oral* (+5,8 points pour les filles). Les écarts de maîtrise entre les filles et les garçons augmentent entre 2021 et 2022.

Graphique 8 En mathématiques, le phénomène s'inverse : les garçons sont meilleurs que les filles
Écarts entre la part de filles et la part de garçons présentant une maîtrise satisfaisante en mathématiques en 2021 et en 2022



Placer un nombre sur une ligne graduée a été créé en 2022 et remplace le domaine associer un nombre à une position mais ces deux domaines ne sont pas comparables.

Lecture : En 2022, la part de filles ayant une maîtrise satisfaisante pour reproduire un assemblage est supérieure de 2,4 points à celle des garçons.

En mathématiques, les garçons obtiennent de meilleurs résultats que les filles, sauf pour reproduire un assemblage (+2,4 points en faveur des filles, en recul 0,9 point entre 2021 et 2022) et calculer mentalement (+2,2 points pour les filles, soit 0,8 point de

moins qu'en 2021). L'écart le plus marqué est pour additionner avec 13,7 points de plus en faveur des garçons (soit 0,3 point de différence en moins en un an). Les écarts de maîtrise entre les filles et les garçons se réduisent entre 2021 et 2022.

➤ **Source**

Résultats aux évaluations repères en français et en mathématiques en début de CE1 des rentrées 2019 à 2022.

➤ **Champ**

Évaluation exhaustive des élèves scolarisés en cours élémentaire première année (CE1) dans les écoles publiques et privées sous contrat. Les résultats France s'entendent France métropolitaine, DROM, Polynésie française et Saint-Pierre et Miquelon.

En mathématiques, le domaine représenter des nombres entiers a été supprimé en 2022 mais non remplacé. Le domaine associer un nombre à une position a été suppri-

mé en 2022 et un nouveau domaine placer un nombre sur une ligne graduée a été créé en 2022. Ces deux domaines ne sont pas comparables. Du fait de changement d'exercices, les domaines additionner et soustraire de 2019 ne sont pas comparables avec ceux des années suivantes.

➤ **Définitions**

Pour chaque série d'exercices, deux seuils de réussite ont été déterminés permettant la répartition des élèves en trois groupes. Lorsque les résultats de l'élève se situent :

- en dessous du seuil 1, il est considéré en difficulté et un besoin d'accompagnement est identifié,
- entre les seuils 1 et 2, les acquis semblent fragiles,
- au-dessus du seuil 2, l'élève a une maîtrise satisfaisante