

## Étudiants inscrits en Section de technicien supérieur (STS)

Rentrée 2017

À la rentrée 2017, 8 978 étudiants sont inscrits en STS dans l'académie de Strasbourg. Les apprentis représentent 24,2% des effectifs. Les étudiants en 1<sup>re</sup> année sont principalement des bacheliers technologiques (35,8%) et professionnels (34,5%). Avec 80,5% d'admis, le taux de réussite au brevet de technicien supérieur a augmenté de 1,2 point à la session 2017.

**+0,6%** d'étudiants en un an  
**68,0%** dans le secteur public  
**48,3%** de filles  
**66,0%** dans les formations des services  
**+13,8%** dans le domaine de spécialité  
*Énergie, chimie, métallurgie*

REPÈRES

**Tableau 1** Effectifs\* selon le secteur, le domaine et le statut

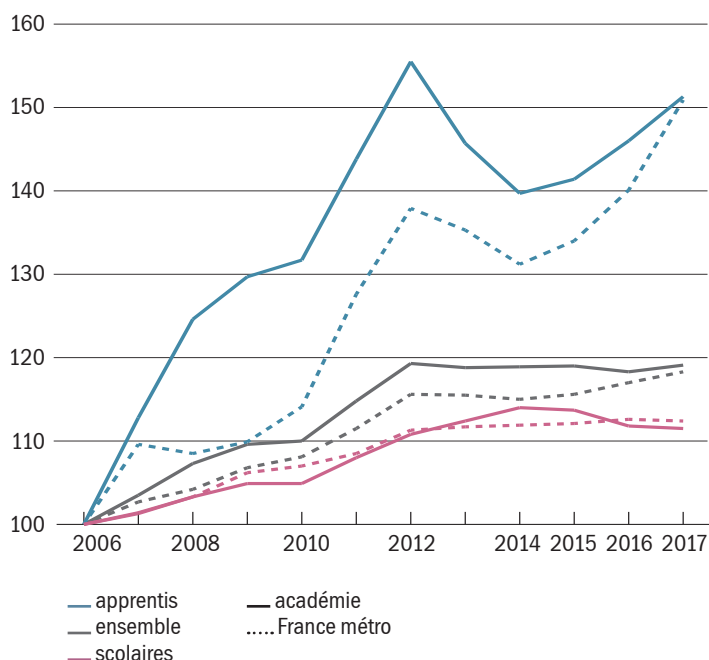
Secteur	Domaine	Scolaire			Apprenti			Ensemble		
		Effectifs 2017	Évol° 2016-17 (%)	Poids (%)	Effectifs 2017	Évol° 2016-17 (%)	Poids (%)	Effectifs 2017	Évol° 2016-17 (%)	Poids (%)
Public	Production	1 865	2,1	36,9	594	17,2	56,6	2 459	5,4	40,3
	Services	3 186	-0,8	63,1	456	5,1	43,4	3 642	-0,1	59,7
	<b>Ensemble</b>	<b>5 051</b>	<b>0,2</b>	<b>74,2</b>	<b>1 050</b>	<b>11,6</b>	<b>48,4</b>	<b>6 101</b>	<b>2,0</b>	<b>68,0</b>
Privé	Production	281	15,2	16,0	313	-0,6	28,0	594	6,3	20,6
	Services	1 477	-4,5	84,0	806	-3,8	72,0	2 283	-4,3	79,4
	<b>Ensemble</b>	<b>1 758</b>	<b>-1,8</b>	<b>25,8</b>	<b>1 119</b>	<b>-2,9</b>	<b>51,6</b>	<b>2 877</b>	<b>-2,3</b>	<b>33,0</b>
	<i>dont sous contrat</i>	871	3,0	12,8				871	3,0	9,7
<b>Ensemble</b>	Production	2 146	3,6	31,5	907	10,3	41,8	3 053	5,5	34,0
	Services	4 663	-2,0	68,5	1 262	-0,8	58,2	5 925	-1,8	66,0
	<b>Ensemble</b>	<b>6 809</b>	<b>-0,3</b>	<b>100,0</b>	<b>2 169</b>	<b>3,6</b>	<b>100,0</b>	<b>8 978</b>	<b>0,6</b>	<b>100,0</b>

\* Seuls les étudiants des lycées et CFA sous tutelle du MEN et du MESRI sont pris en compte dans cette publication.

À la rentrée 2017, 8 978 étudiants sont inscrits en STS dans l'académie de Strasbourg, soit une progression de 0,6% en un an (+1,4% en France métropolitaine). Parmi eux, 2 169 jeunes suivent leur formation par la voie de l'apprentissage : ils représentent 24,2% des effectifs, soit 4,0 points de plus qu'en France métropolitaine. Le nombre d'apprentis augmente de 3,6% tandis que

celui des scolaires baisse de 0,3%. Le domaine des services accueille 66,0% des étudiants. Cette proportion est plus importante pour la voie scolaire (68,5%) qu'en apprentissage (58,2%). À l'inverse, le poids de la production est plus élevé en apprentissage (41,8%) que par la voie scolaire (31,5%). 68,0% des étudiants en STS sont formés dans les 36 lycées et les 13 CFA publics.

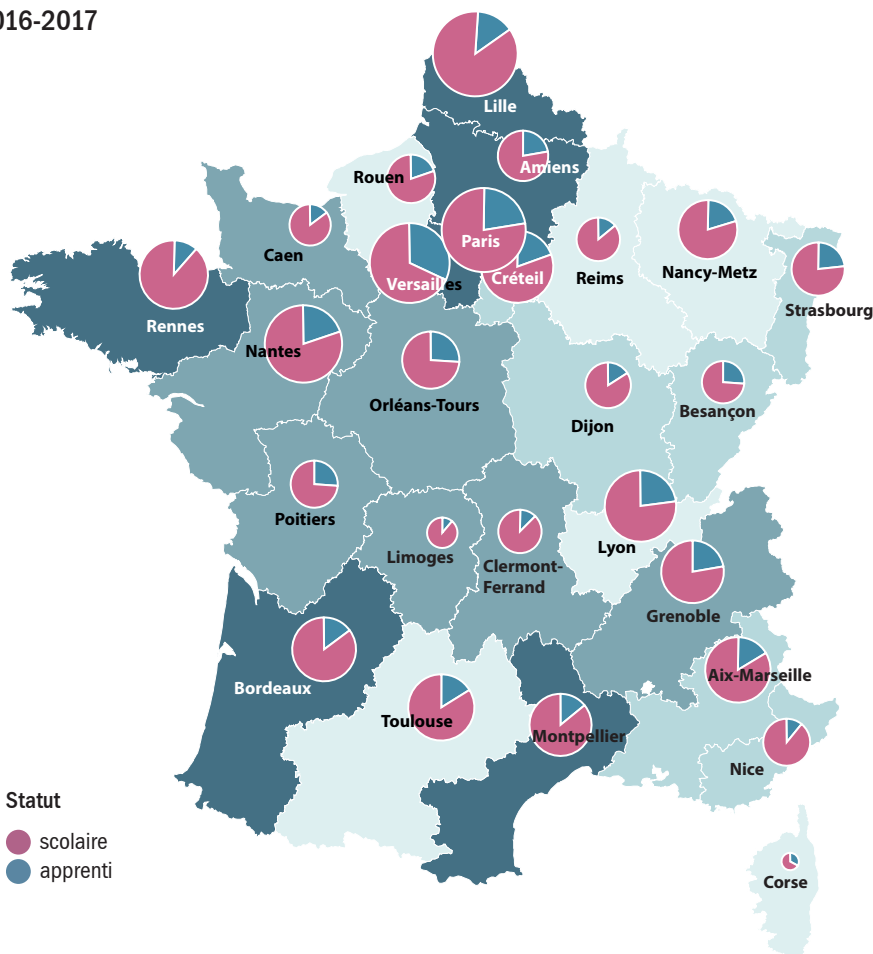
**Graphique 1** Évolution des effectifs en STS selon le statut (base 100 en 2006)



Entre 2006 et 2017, le nombre d'étudiants en STS a augmenté de 19,1% dans l'académie (+18,3% au niveau national). Les effectifs d'apprentis, après six années de forte hausse (+55,5% de 2006 à 2012), ont baissé en 2013 et 2014, plus fortement dans l'académie (-10,1%) qu'en France métropolitaine (-4,9%). Depuis 2015, ils augmentent à nouveau dans l'académie (+8,2%) et en métropole (+15,0%). Les effectifs d'étudiants sous statut scolaire ont progressé de 11,5% depuis 2006 (+12,4% en France métropolitaine). Cependant, ils diminuent dans l'académie depuis 2015 (-2,2% en trois ans) alors qu'ils continuent de progresser au niveau national (+0,4%).

**Carte 1** Répartition des effectifs selon le statut à la rentrée 2017 et évolution 2016-2017

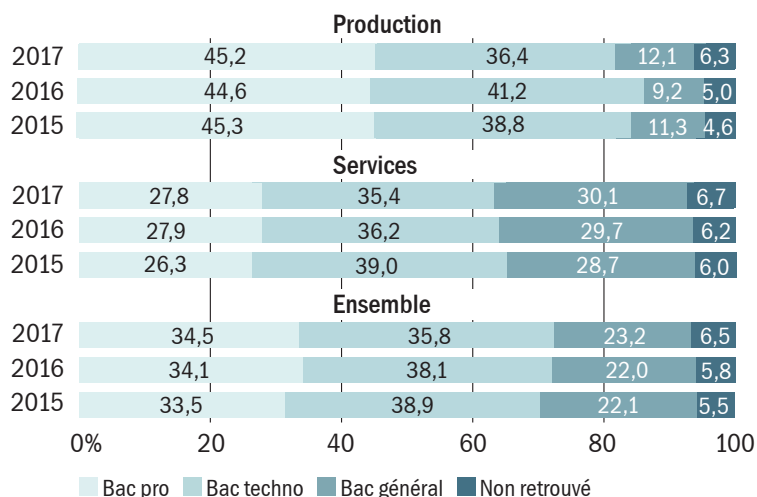
L'académie de Strasbourg accueille 8 978 étudiants en STS, soit 10,8% des effectifs du supérieur. Ce taux est plus élevé dans les deux autres académies du Grand-Est : 13,6% à Reims (6 019 jeunes) et 12,6% à Nancy-Metz (11 047 jeunes). Les effectifs baissent dans trois académies : Corse (-4,2%), Toulouse (-0,9%) et Lyon (-0,8%). L'académie de Bordeaux enregistre la plus forte progression (+5,0%). Contrairement à l'an dernier, les effectifs augmentent à Strasbourg (+0,6%) alors qu'ils restent stables à Nancy-Metz (+0,1%) et à Reims (+0,0%). Les apprentis représentent 24,2% des étudiants en STS dans l'académie (20,2% en métropole). Ce poids est de 21,1% à Nancy-Metz et de 15,4% à Reims.



<b>Nombre d'étudiants</b>	<b>Évolution 2016-2017</b>	<b>Statut</b>
22 858	-4,2 à 0,2%	scolaire
11 047	0,3 à 1,5%	apprenti
721	1,6 à 2,0%	
	2,1 à 5,0%	

## Graphique 2 Répartition des étudiants en 1<sup>re</sup> année de BTS<sup>1</sup> selon le domaine et le baccalauréat<sup>2</sup> (en %)

À la rentrée 2017, 35,8% des étudiants en 1<sup>re</sup> année de BTS sont titulaires d'un bac technologique : ils étaient 38,9% en 2015. Les bacheliers professionnels représentent 34,5% des étudiants de 1<sup>re</sup> année, soit 1 point de plus qu'en 2015. Ils sont plus de 45% dans le domaine de la production et seulement 27,8% dans les services. La part des étudiants issus d'un bac général progresse de 1,2 point.



<sup>1</sup> Hors formations assimilées et classes de mise à niveau, hors étudiants des établissements privés hors contrat.

<sup>2</sup> Quelle que soit l'année d'obtention du baccalauréat.

### Tableau 2 Effectifs d'étudiants par domaine\* et département

Domaine de spécialité	Bas-Rhin			Haut-Rhin			Académie		
	Effectifs 2017	Évol° 2016-17 (%)	Part des filles (%)	Effectifs 2017	Évol° 2016-17 (%)	Part des filles (%)	Effectifs 2017	Évol° 2016-17 (%)	Part des filles (%)
<b>Production</b>	<b>2 043</b>	<b>3,6</b>	<b>27,2</b>	<b>1 010</b>	<b>9,7</b>	<b>9,4</b>	<b>3 053</b>	<b>5,5</b>	<b>21,3</b>
Alimentation et agroalimentaire, transformation	192	-1,0	58,9	44	91,3**	27,3	236	8,8	53,0
Électricité, électronique	210	8,2	3,8	189	10,5	5,3	399	9,3	4,5
Énergie, chimie, métallurgie	249	21,5	23,7	172	4,2	21,5	421	13,8	22,8
Génie civil, construction, bois	370	3,6	23,5	20	25,0	5,0	390	4,6	22,6
Matériaux souples	93	0,0	93,5	0	-	-	93	0,0	93,5
Mécanique et structures métalliques	393	-0,5	9,4	309	1,0	3,9	702	0,1	7,0
Technologies industrielles	536	0,4	30,6	276	15,0	8,3	812	4,9	23,0
<b>Services</b>	<b>4 468</b>	<b>-2,0</b>	<b>62,1</b>	<b>1 457</b>	<b>-1,1</b>	<b>62,5</b>	<b>5 925</b>	<b>-1,8</b>	<b>62,2</b>
Coiffure esthétique	101	-1,0	100,0	0	-	-	101	-1,0	100,0
Commerce, vente	1 026	-1,7	48,5	419	-6,3	51,3	1 445	-3,1	49,3
Finances, comptabilité	1 318	0,0	58,7	550	0,7	61,8	1 868	0,2	59,6
Hôtellerie, restauration, tourisme	587	-10,7	69,3	75	2,7	44,0	662	-9,3	66,5
Secrétariat, communication et information	797	1,5	62,4	229	-1,3	66,4	1 026	1,0	63,3
Services à la collectivité (sécurité, nettoyage)	51	8,5	68,6	0	-	-	51	8,5	68,6
Services aux personnes (santé, social)	499	-3,9	88,4	184	5,1	92,9	683	-1,6	89,6
Transport, manutention, magasinage	89	3,5	25,8	0	-	-	89	2,3	25,8
<b>Ensemble</b>	<b>6 511</b>	<b>-0,3</b>	<b>51,2</b>	<b>2 467</b>	<b>3,0</b>	<b>40,8</b>	<b>8 978</b>	<b>0,6</b>	<b>48,3</b>

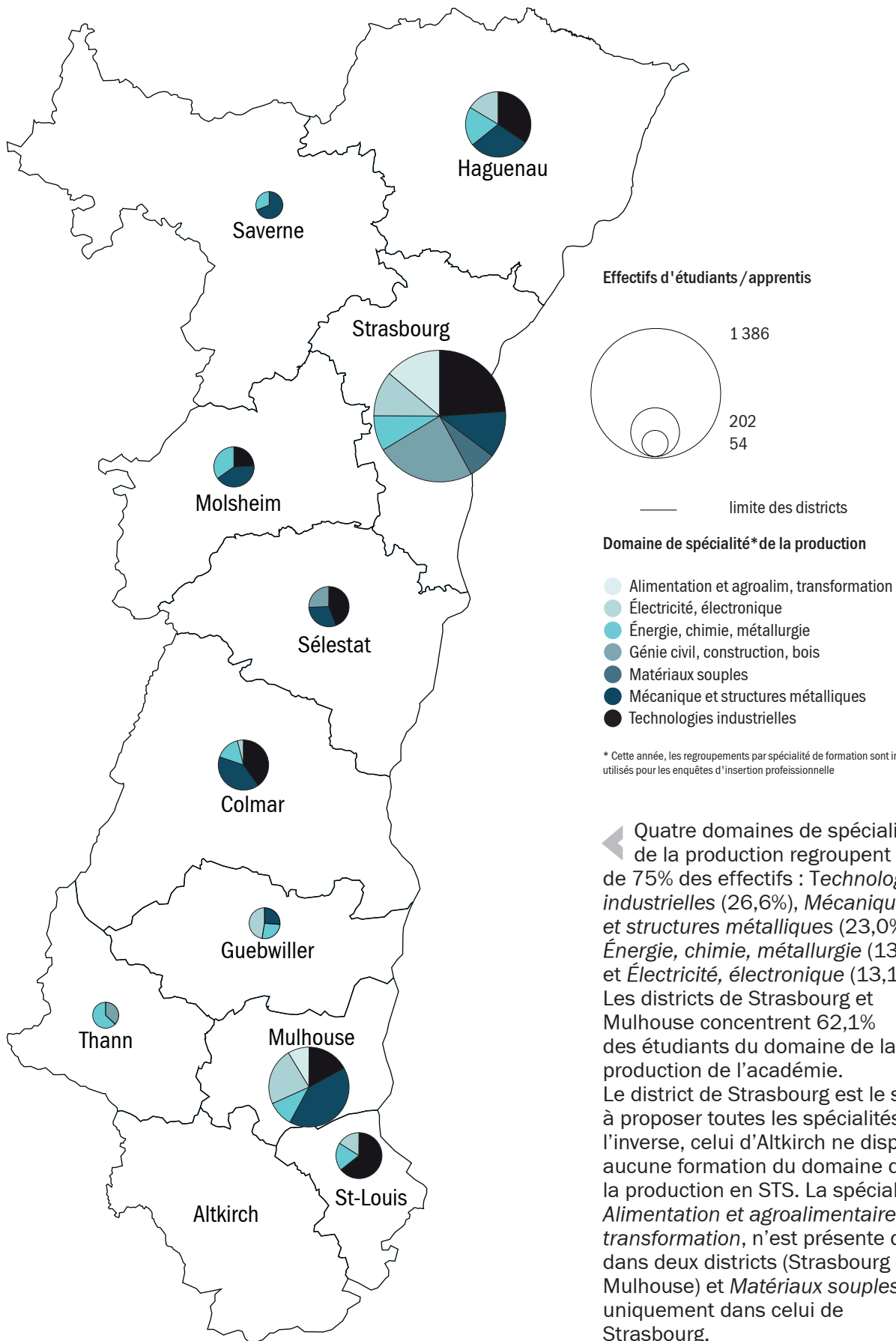
\* Cette année, les regroupements par spécialité de formation sont identiques à ceux utilisés pour les enquêtes d'insertion professionnelle.

\*\* Évolution à considérer avec prudence du fait des effectifs faibles.

Les effectifs progressent de 5,5% dans le domaine de la production, alors qu'ils avaient diminué de 2,4% l'an dernier. L'augmentation est particulièrement marquée en *Énergie, chimie, métallurgie* (+13,8%), en *Électricité, électronique* (+9,3%) et en *Alimentation et agroalimentaire, transformation* (+8,8%). Après une légère hausse de 0,4% en 2016, les effectifs baissent dans le domaine des services (-1,8%), notamment

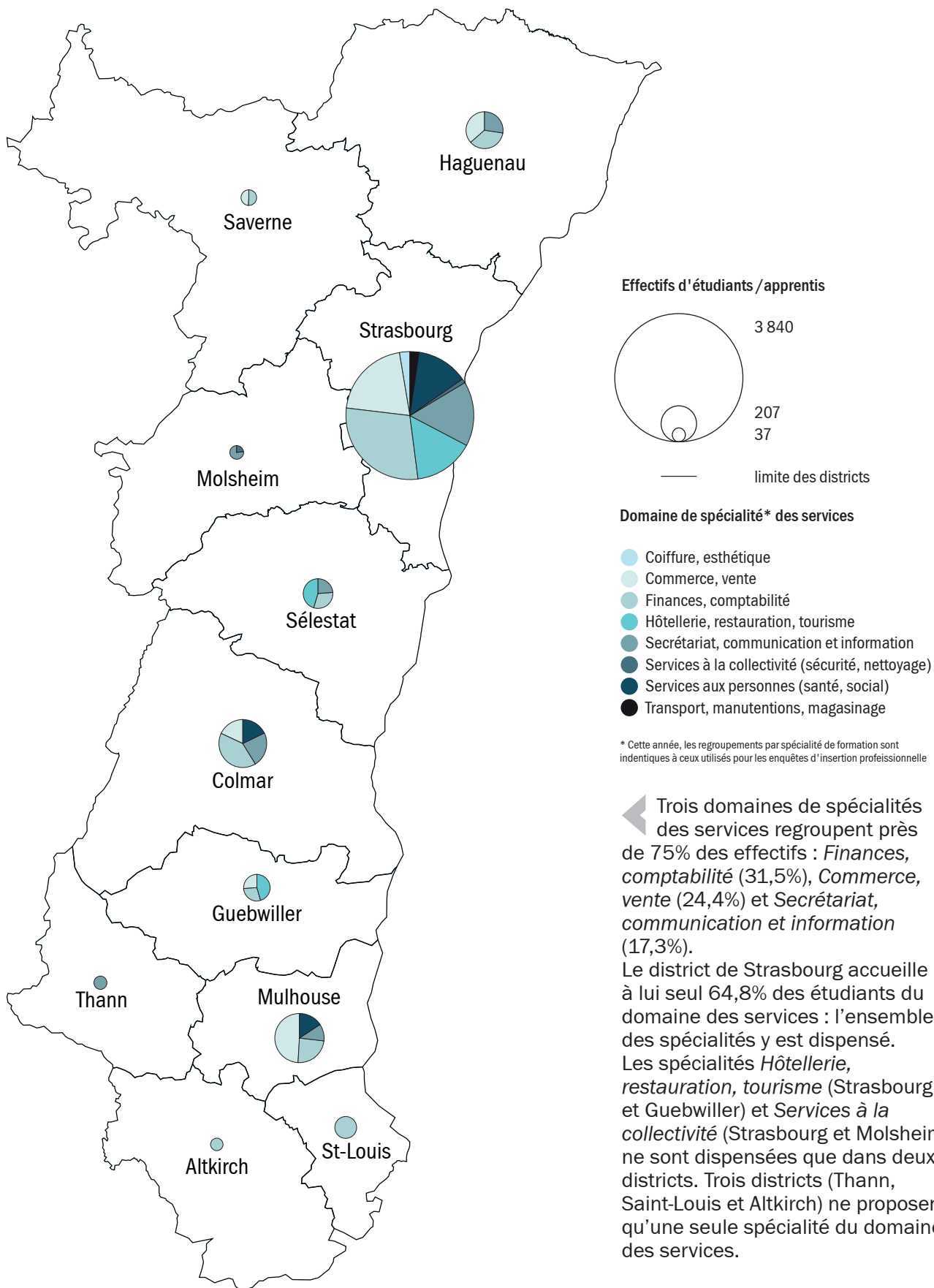
en *Hôtellerie, restauration, tourisme* (-9,3%). Le département du Bas-Rhin accueille plus de 72% des étudiants en STS de l'académie (66,9% de ceux de la production et 75,4% de ceux des services). Si globalement la répartition filles/garçons est équilibrée (48,3%) elle reste très inégale selon les domaines. Les filles sont majoritaires dans les services (62,2%) mais ne représentent que 21,3% des effectifs dans la production.

**Carte 2** Effectifs d'étudiants des spécialités de la production par district à la rentrée 2017



Quatre domaines de spécialités de la production regroupent plus de 75% des effectifs : *Technologies industrielles* (26,6%), *Mécanique et structures métalliques* (23,0%), *Énergie, chimie, métallurgie* (13,8%) et *Électricité, électronique* (13,1%). Les districts de Strasbourg et Mulhouse concentrent 62,1% des étudiants du domaine de la production de l'académie. Le district de Strasbourg est le seul à proposer toutes les spécialités. À l'inverse, celui d'Altkirch ne dispense aucune formation du domaine de la production en STS. La spécialité *Alimentation et agroalimentaire, transformation*, n'est présente que dans deux districts (Strasbourg et Mulhouse) et *Matériaux souples* uniquement dans celui de Strasbourg.

**Carte 3** Effectifs d'étudiants des spécialités des services par district à la rentrée 2017



**Tableau 3** Poursuite d'études en 2<sup>e</sup> année de BTS<sup>1</sup> selon le baccalauréat<sup>2</sup> (en %)

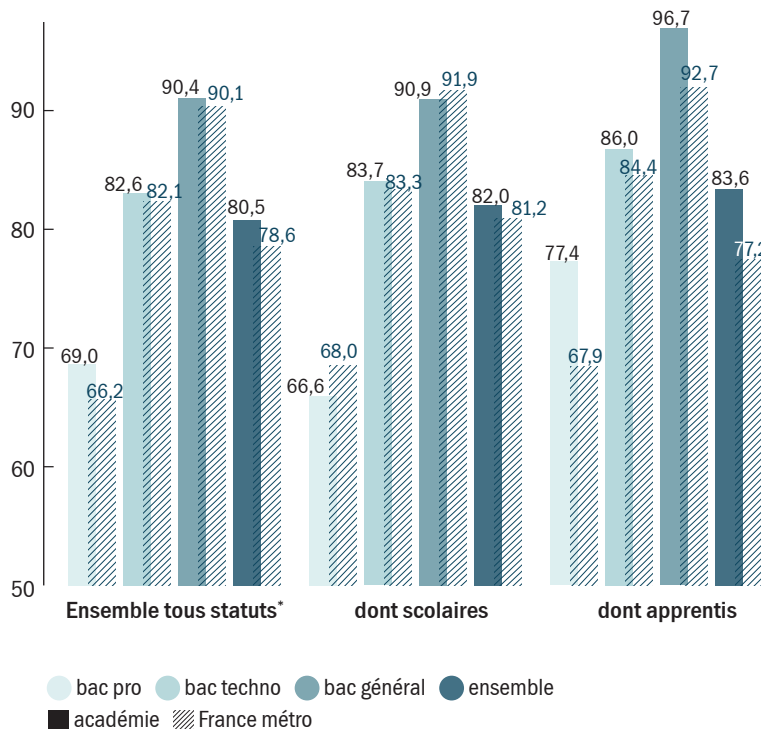
► Dans l'académie, 81,6% des étudiants en 1<sup>re</sup> année de BTS à la rentrée 2016 poursuivent en 2<sup>e</sup> année à la rentrée suivante (+1,4 point en un an). Les étudiants diplômés d'un baccalauréat général sont 89,3% (+0,3 point) à poursuivre en 2<sup>e</sup> année, soit 14,4 points de plus que ceux diplômés d'un bac professionnel (74,9%). Toutefois, la poursuite de ces derniers a nettement progressé : +3,9 points en un an. Les bacheliers technologiques sont 82,9% à poursuivre en 2<sup>e</sup> année (+0,8 point).

Baccalauréat d'origine	Poursuite en 2 <sup>e</sup> année (%)	Évol° 2016-2017 (points)
Bac professionnel	74,9	3,1
Bac technologique	82,9	0,8
Bac général	89,3	0,3
<b>Ensemble</b>	<b>81,6</b>	<b>1,4</b>

<sup>1</sup> Hors formations assimilées et classes de mise à niveau, hors étudiants des établissements privés hors contrat.

<sup>2</sup> Quelle que soit l'année d'obtention du baccalauréat

**Graphique 3** Taux de réussite au BTS selon le statut et le baccalauréat, à la session 2017 (en %)



Nota : ne sont pris en compte que les étudiants dont le dernier diplôme obtenu est le baccalauréat  
\* Enseignement à distance, formation continue, candidat individuel, scolaire et apprenti

◀ À la session 2017, le taux de réussite au BTS est de 80,5% dans l'académie (78,6% en France métropolitaine), en hausse de 1,2 point par rapport à 2016 (similaire au niveau national). Les bacheliers généraux réussissent le mieux avec un taux de 90,4% (-0,6 point). Le taux de réussite des bacheliers technologiques diminue de 0,3 point, pour s'établir à 82,6%. Celui des bacheliers professionnels (69,0%) augmente de 5,2 points par rapport à la session précédente et est supérieur de 2,8 points au résultat national. Dans l'académie, la réussite des étudiants inscrits par la voie de l'apprentissage (83,6%) est supérieure à celle des scolaires (82,0%), notamment pour ceux titulaires d'un baccalauréat professionnel (respectivement 77,4% contre 66,6%). Au niveau national, 81,2% des étudiants inscrits par la voie scolaire obtiennent leur diplôme contre 77,2% des apprentis.

#### ► Sources

Systèmes d'information Scolarité, Scolège et Sifa pour les effectifs d'étudiants en STS.  
Système de gestion Océan pour les résultats au BTS.

#### ► Champ

Étudiants en STS sous statut scolaire des lycées publics (36) et privés sous contrat (6) du ministère de l'Éducation nationale et de la jeunesse et des établissements privés hors contrat (17) et apprentis en STS des CFA publics (13) et privés (8) sous tutelle pédagogique du ministère de l'Éducation nationale et de la jeunesse.

#### ► Définition

Les sections de techniciens supérieurs (STS) préparent, après le baccalauréat, au brevet de technicien supérieur (BTS). Sont également pris en compte les préparations au diplôme de technicien supérieur (DTS), au diplôme de comptabilité et de gestion (DCG), au diplôme d'études comptables et financières (DECFC), au diplôme de conseiller en économie sociale et familiale (DCESF), au diplôme supérieur d'arts appliqués (DSAA), au diplôme des métiers d'art (DMA) et les classes de mise à niveau.