



Statistiques

Des écarts selon le secteur et le sexe en début de CP qui se réduisent à mi-CP



À la rentrée 2020, 7 élèves sur 10 maîtrisent les compétences et connaissances attendues à l'entrée en CP, en français comme en mathématiques. Quatre domaines enregistrent néanmoins des niveaux de maîtrise inférieurs. Des différences de niveaux s'observent selon le secteur de l'école et le sexe des élèves. Les résultats des élèves ont diminué entre septembre 2019 et 2020. Toutefois, en janvier 2021, à mi-CP, les écarts observés se réduisent et le niveau des élèves progresse.

90,1 % de maîtrise satisfaisante pour la lecture des nombres en début de CP

36,9 points d'écarts en compréhension des mots lus par l'enseignant entre public hors EP et REP+ en début de CP

+7,1 points de maîtrise satisfaisante pour les filles en compréhension des phrases lues par l'enseignant en début de CP

+1,5 point de maîtrise satisfaisante en écriture des nombres entiers entre REP et hors EP à mi-CP

+24,5 points de maîtrise satisfaisante en association d'un nombre à une position entre septembre et janvier

REPÈRES

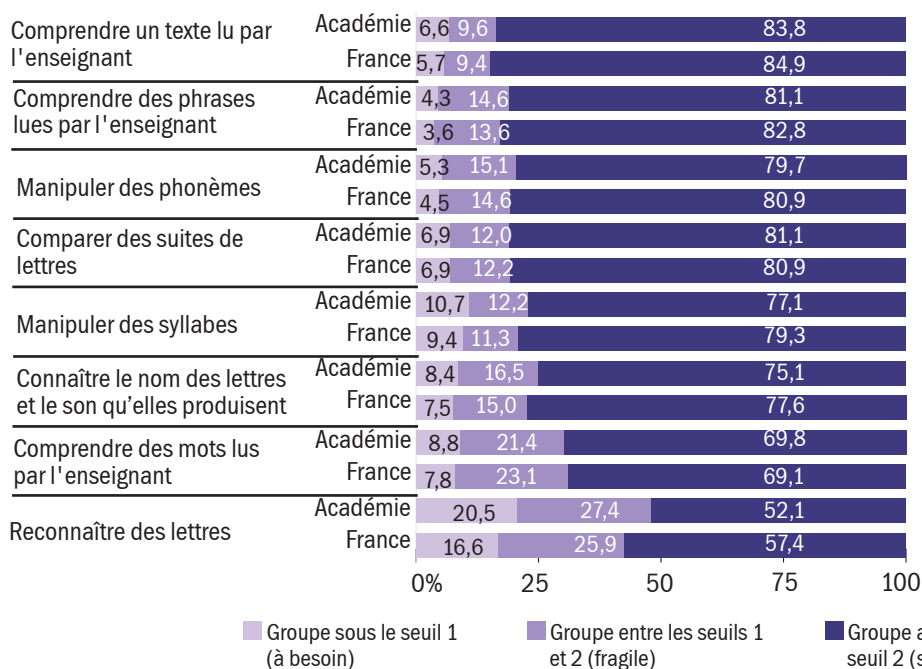
Tous les élèves des classes de CP des écoles publiques et privées sous contrat ont passé une évaluation standardisée sur support papier à la rentrée 2020 et en janvier 2021. Dans l'académie de Strasbourg, le dispositif a permis de recueillir les réponses de près de 22 000 élèves répartis dans 755 écoles publiques et 23 écoles privées sous contrat.



Évaluation des élèves en début de CP en septembre 2020

Plus de 7 élèves sur 10 maîtrisent les compétences évaluées en français en début de CP, hormis en *compréhension des mots lus par l'enseignant* et *reconnaissance des lettres*

Graphique 1 Répartition des élèves par niveaux de maîtrise selon le domaine évalué en français en début de CP dans l'académie et en France (en %)

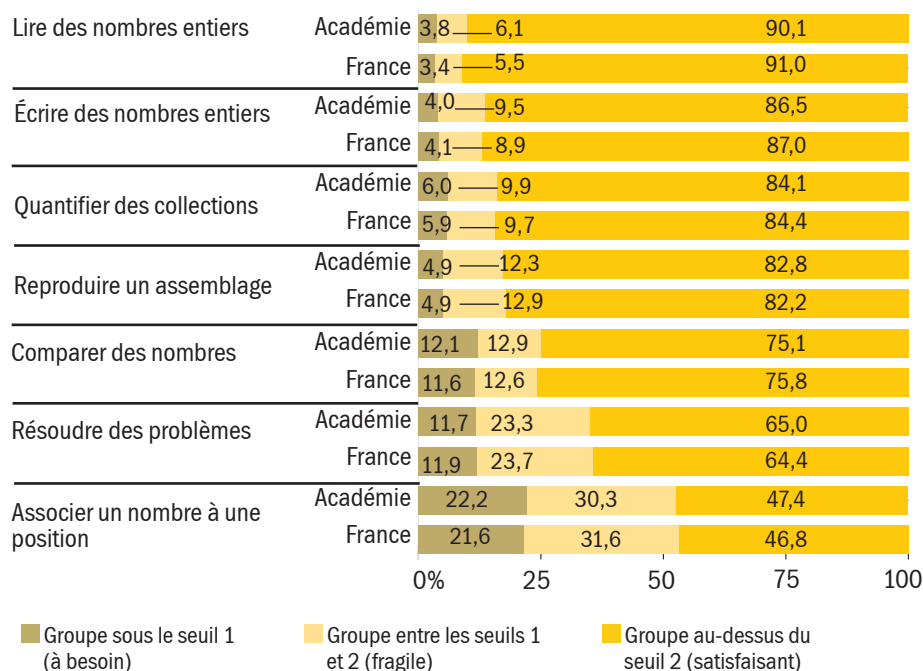


À la rentrée 2020, dans l'académie comme en France, les élèves ont une maîtrise satisfaisante (au-dessus du seuil 2) supérieure à 70 % dans l'ensemble des domaines évalués en français, à l'exception de la *compréhension des mots lus par l'enseignant* (69,8 % de maîtrise satisfaisante ; 69,1 % en France) et *reconnaître des lettres* (52,1 % ; 57,4 % au niveau national).

Plus de 7 élèves sur 10 maîtrisent les compétences évaluées en mathématiques en début de CP, hormis pour l'*association d'un nombre à une position* et la *résolution des problèmes*

Graphique 2 Répartition des élèves par niveaux de maîtrise selon le domaine évalué en mathématiques en début de CP dans l'académie et en France (en %)

Les élèves ont une maîtrise satisfaisante (au-dessus du seuil 2) supérieure à 70 % dans l'ensemble des domaines évalués en mathématiques, à l'exception de *résoudre des problèmes* (65,0 % de maîtrise satisfaisante ; 64,4 % en France) et *associer un nombre à une position* (47,4 % ; 46,8 % en France), dans l'académie comme au niveau national.



Des acquis plus faibles à l'entrée en CP dans les écoles relevant de l'éducation prioritaire

Tableau 1 Proportion d'élèves ayant une maîtrise satisfaisante (groupe au-dessus du seuil 2) en français en début de CP selon le secteur et le domaine évalué dans l'académie et en France (en %)

	Public hors EP		REP		REP+		Privé	
	Académie	France	Académie	France	Académie	France	Académie	France
Reconnaître des lettres	55,0	59,5	37,1	47,9	35,9	41,2	53,5	62,5
Comprendre des mots lus par l'enseignant	74,8	72,7	42,3	49,9	37,9	39,2	81,5	80,3
Connaître le nom des lettres et le son qu'elles produisent	76,7	78,7	60,9	69,2	63,9	63,5	85,5	85,4
Manipuler des syllabes	79,7	81,3	61,5	68,7	60,1	60,7	84,1	86,4
Comparer des suites de lettres	83,1	82,6	69,8	73,5	69,9	67,6	83,4	84,6
Manipuler des phonèmes	81,3	82,5	67,2	71,8	67,4	65,3	89,3	87,6
Comprendre des phrases lues par l'enseignant	84,2	85,2	63,9	71,1	61,9	61,9	87,2	89,5

▲ Les élèves entrant en CP dans une école relevant de l'éducation prioritaire ont une moins bonne maîtrise des domaines évalués en français que les autres élèves, notamment en *compréhension des mots lus par l'enseignant*. Ce domaine est maîtrisé par 74,8 % des élèves accueillis dans une école du secteur public hors éducation prioritaire. Ce taux est inférieur de 32,5 points pour ceux entrant dans une école REP et de 36,9 points pour ceux en REP+. Dans le secteur privé, seule la *reconnaissance des lettres* enregistre un taux inférieur comparé au secteur public hors éducation prioritaire (53,5 % contre 55,0 %).

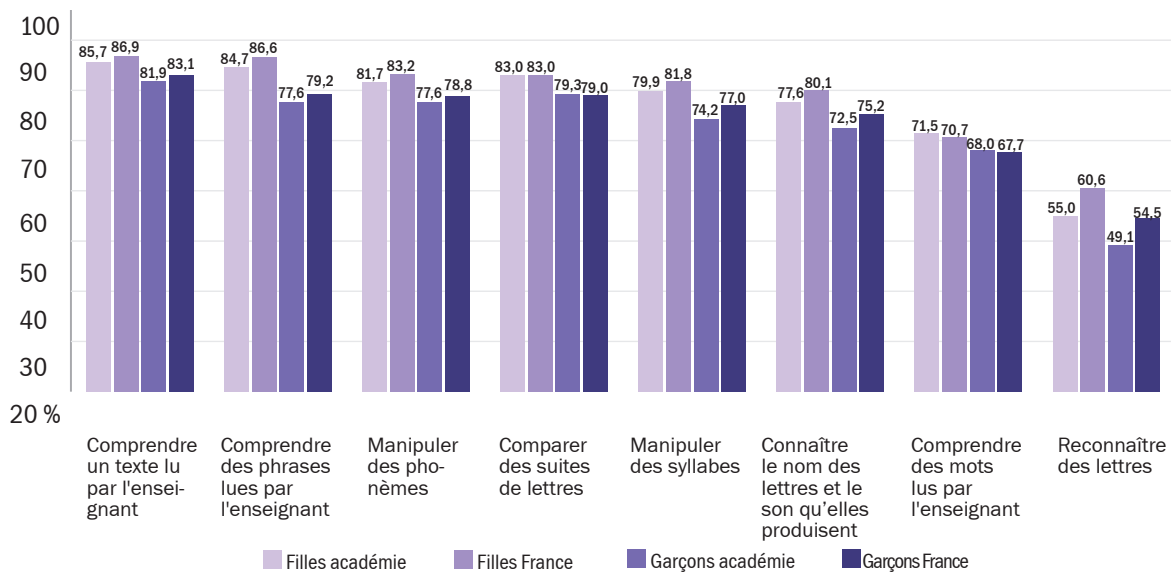
Tableau 2 Proportion d'élèves ayant une maîtrise satisfaisante (groupe au-dessus du seuil 2) en mathématiques en début de CP selon le secteur et le domaine évalué dans l'académie et en France (en %)

	Public hors EP		REP		REP+		Privé	
	Académie	France	Académie	France	Académie	France	Académie	France
Associer un nombre à une position	50,4	48,9	33,2	35,6	28,5	29,1	51,7	53,7
Résoudre des problèmes	68,0	67,0	46,3	50,2	45,0	41,5	74,0	73,5
Comparer des nombres	77,3	77,3	61,3	66,3	60,5	61,1	82,1	82,7
Reproduire un assemblage	84,5	83,5	74,0	75,8	71,8	70,8	86,7	86,2
Quantifier des collections	85,2	85,4	77,3	79,2	76,3	74,6	88,3	88,0
Écrire des nombres entiers	88,0	88,1	79,2	82,1	76,9	76,6	89,3	90,4
Lire des nombres entiers	91,1	91,8	85,4	87,3	84,3	82,9	91,3	94,2

▲ En mathématiques, les écarts les plus marqués sont constatés en *résolution des problèmes* avec 23,0 points de différence entre les élèves scolarisés en REP+ et ceux du secteur public hors EP (21,7 points d'écart pour les élèves en REP). Dans le secteur privé, les taux de maîtrise sont supérieurs à ceux du public hors éducation prioritaire. Toutefois, les niveaux de maîtrise sont proches pour l'*écriture des nombres entiers* (91,3 % et 91,1 %).

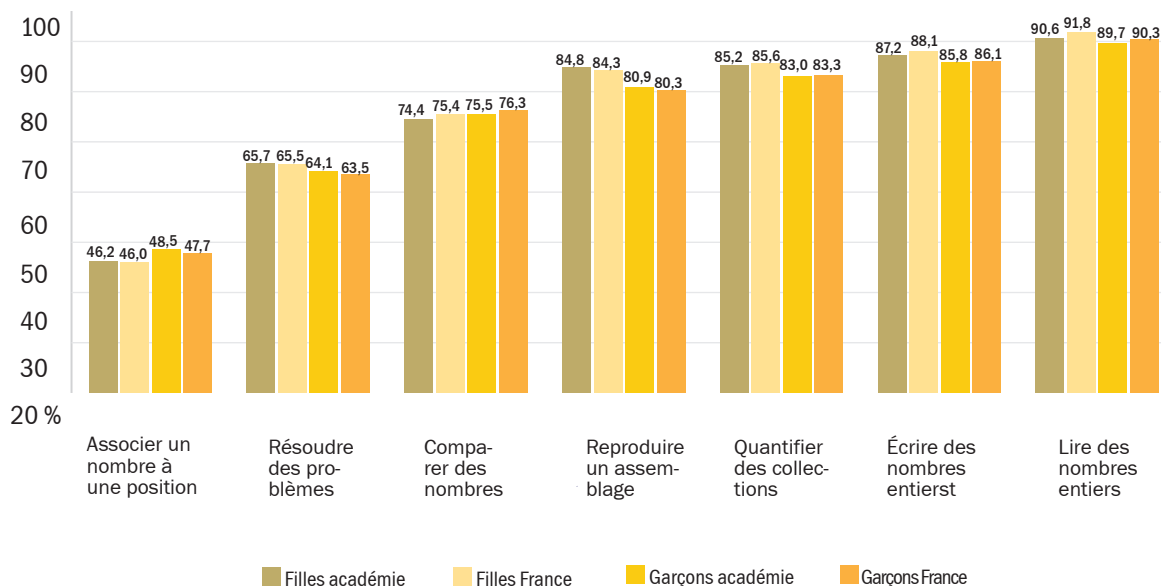
En début du CP, les filles maîtrisent mieux que les garçons les domaines évalués en français comme en mathématiques

Graphique 3 Proportion d'élèves présentant une maîtrise satisfaisante (groupe au-dessus du seuil 2) en français en début de CP selon le sexe et le domaine évalué dans l'académie et en France (en %)



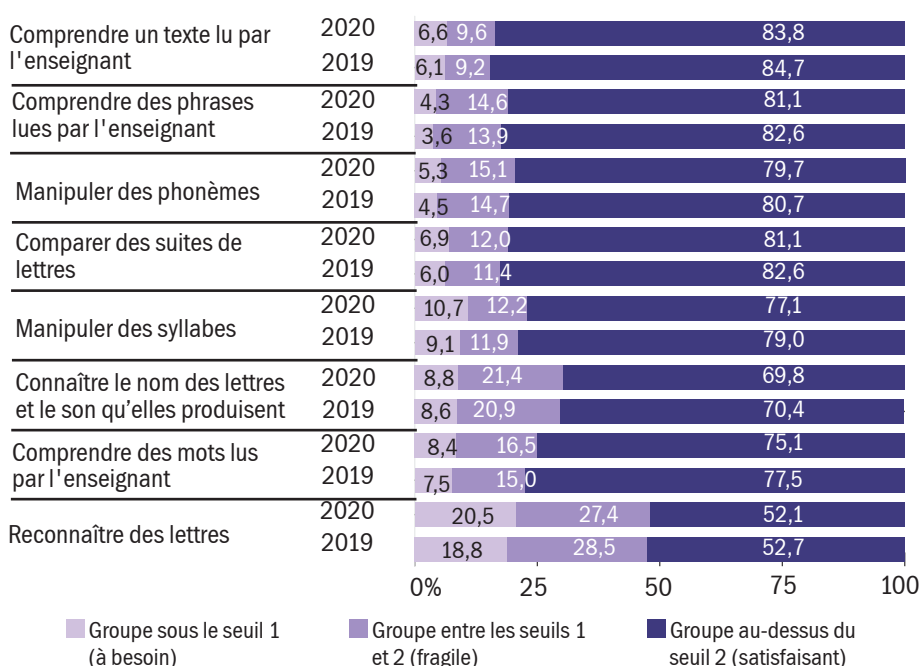
En début de CP, les filles présentent de meilleures performances en français que les garçons, dans l'académie comme en France. L'écart le plus important est observé en *compréhension des phrases lues par l'enseignant* : 7,1 points séparent les filles des garçons (7,4 points au niveau national).

Graphique 4 Proportion d'élèves présentant une maîtrise satisfaisante (groupe au-dessus du seuil 2) en mathématiques en début de CP selon le sexe et le domaine évalué dans l'académie et en France (en %)



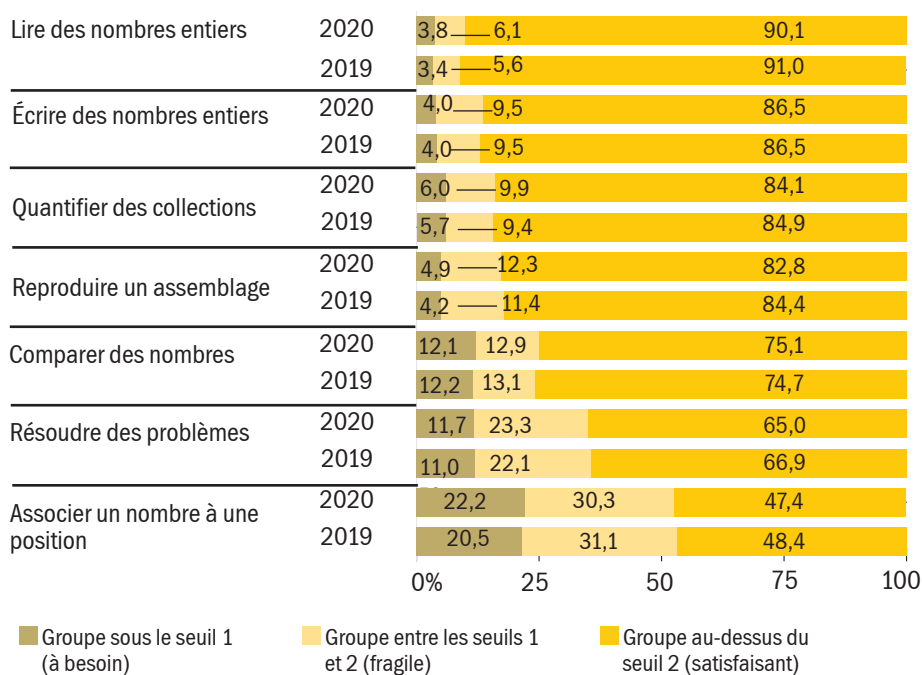
En mathématiques également, les filles obtiennent de meilleurs résultats que les garçons dans quasiment tous les domaines évalués sauf pour l'*association d'un nombre à une position* (écart de 2,3 points en faveur des garçons ; 1,7 en France) et la *comparaison des nombres* (écart de 1,1 point en faveur des garçons ; 0,9 point au niveau national).

Graphique 5 Répartition des élèves par niveaux de maîtrise selon les domaines comparables en français en début de CP en 2019 et 2020



En français, quel que soit le domaine évalué, les taux de maîtrise satisfaisante (au-dessus du seuil 2) ont reculé entre 2019 et 2020. Les domaines *manipuler des syllabes* et *comparer des suites de lettres* enregistrent les baisses les plus importantes (respectivement -1,9 point et -1,5 point en un an). Toutefois, à domaines comparables, entre 2018 et 2020, les taux de maîtrise ont progressé en *connaissance du nom des lettres et le son qu'elles produisent* (+2,7 points en 2 ans) et en *compréhension des phrases lues par l'enseignant* (+0,8 point depuis 2018).

Graphique 6 Répartition des élèves par niveaux de maîtrise selon les domaines comparables en mathématiques en début de CP en 2019 et 2020

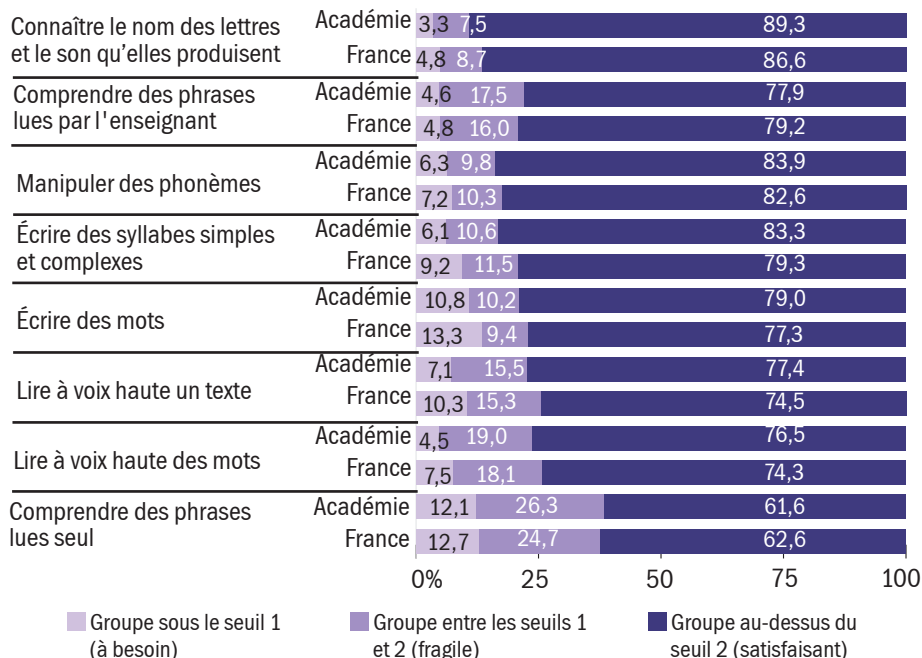


Comme en français, les mathématiques enregistrent une baisse des taux de maîtrise satisfaisante (au-dessus du seuil 2) entre 2019 et 2020. Seul le domaine *comparer des nombres* progresse légèrement en un an (+0,4 point) et *écrire des nombres entiers* reste stable (86,5 % de maîtrise satisfaisante en 2019 comme en 2020). Toutefois, à domaines comparables, entre 2018 et 2020, les taux de maîtrise ont progressé en *écriture des nombres* (+5,0 points en 2 ans) et en *association d'un nombre à une position* (+2,5 points depuis 2018).

Évaluation point d'étape des élèves à mi-CP en janvier 2021

De meilleurs résultats à mi-CP dans l'académie qu'en France aussi bien en français qu'en mathématiques

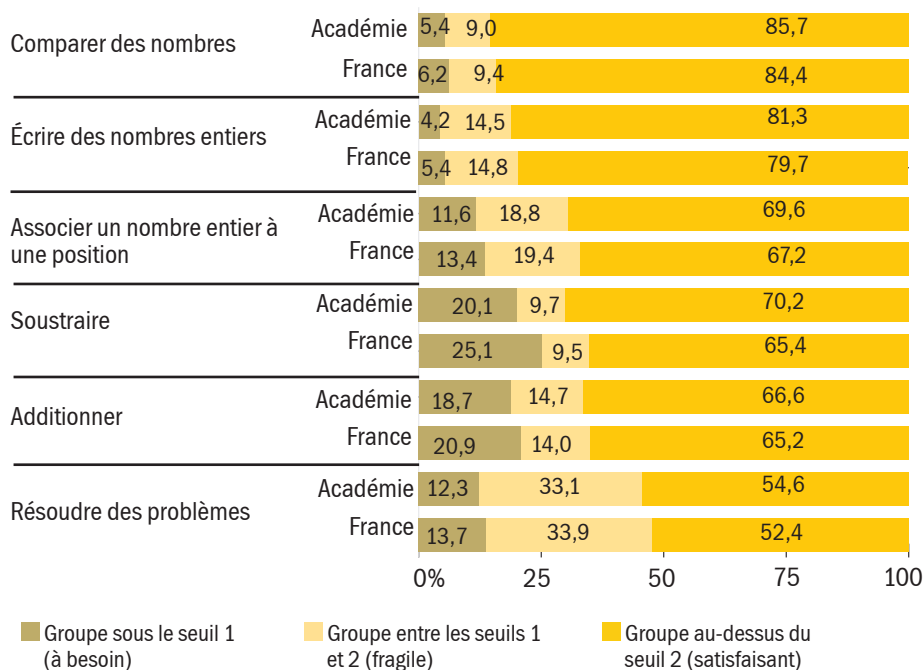
Graphique 7 Répartition des élèves par niveaux de maîtrise selon le domaine évalué en français à mi-CP dans l'académie et en France (en %)



À mi-CP en janvier 2021, les taux de maîtrise satisfaisante sont supérieurs dans l'académie comparés au niveau national (sauf pour la *compréhension des phrases lues par l'enseignant*), contrairement au début du CP. Les élèves ont une maîtrise satisfaisante proche ou supérieure à 80 % dans l'ensemble des domaines évalués en français, à l'exception de la *compréhension des phrases lues seul* (61,6 % de maîtrise satisfaisante ; 62,6 % en France).

Graphique 8 Répartition des élèves par niveaux de maîtrise selon le domaine évalué en mathématiques à mi-CP dans l'académie et en France (en %)

En mathématiques également les élèves de l'académie enregistrent de meilleurs résultats qu'au niveau national, notamment en *soustraction* où ils sont supérieurs de 4,8 points à ceux de la France. Le niveau des élèves varie selon le domaine évalué (de 54,6 à 85,7 %).



À mi-CP les écarts se réduisent entre les élèves de l'éducation prioritaire et ceux hors éducation prioritaire

Tableau 3 Proportion d'élèves ayant une maîtrise satisfaisante (groupe au-dessus du seuil 2) en français à mi-CP selon le secteur et le domaine évalué dans l'académie et en France (en %)

	Public hors EP		REP		REP+		Privé	
	Académie	France	Académie	France	Académie	France	Académie	France
Connaître le nom des lettres et le son qu'elles produisent	89,0	88,0	89,6	85,1	86,6	80,6	92,5	90,9
Comprendre des phrases lues par l'enseignant	85,2	85,7	64,8	71,4	63,3	62,3	90,2	90,3
Manipuler des phonèmes	85,6	85,4	79,5	79,0	79,7	73,6	88,9	89,3
Écrire des syllabes simples et complexes	83,0	81,2	81,9	76,9	79,8	70,6	89,7	86,8
Écrire des mots	79,8	79,6	76,4	74,4	74,1	68,1	85,1	84,7
Lire à voix haute un texte	77,9	77,0	73,0	71,0	72,4	63,0	86,6	84,3
Lire à voix haute des mots	76,6	76,7	72,7	71,1	71,8	63,4	85,7	83,6
Comprendre des phrases lues seul	65,1	66,5	51,9	56,3	49,7	49,1	76,6	74,3

À mi-CP, les élèves relevant de l'éducation prioritaire enregistrent toujours des résultats inférieurs à ceux hors éducation prioritaire mais les écarts se réduisent. En *connaissance des lettres et le son qu'elles produisent*, la part des élèves au-dessus du seuil 2 est même supérieure de 0,6 point en REP comparé à celle du public hors éducation prioritaire et n'est inférieure que de 2,4 points en REP+. Le secteur privé enregistre les taux les plus élevés, notamment en *compréhension des phrases lues seul*, où 11,5 points séparent leur maîtrise de celle des élèves du secteur public hors éducation prioritaire.

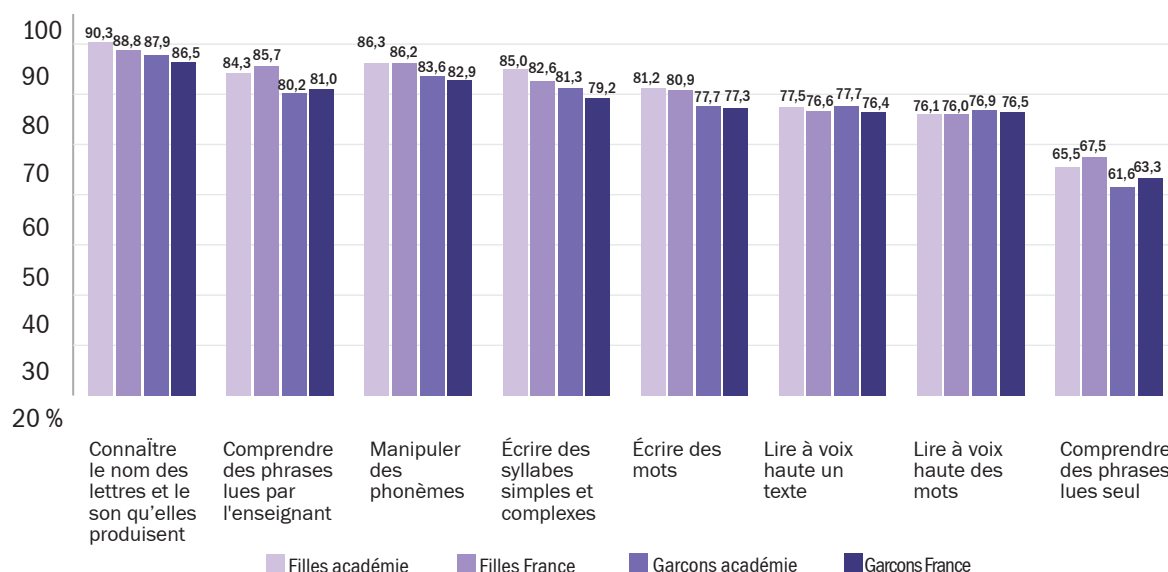
Tableau 4 Proportion d'élèves ayant une maîtrise satisfaisante (groupe au-dessus du seuil 2) en mathématiques à mi-CP selon le secteur et le domaine évalué dans l'académie et en France (en %)

	Public hors EP		REP		REP+		Privé	
	Académie	France	Académie	France	Académie	France	Académie	France
Comparer des nombres	87,6	87,0	80,6	80,9	82,0	77,6	90,3	89,4
Écrire des nombres entiers	80,8	81,1	82,3	79,0	79,3	73,7	84,0	83,5
Associer un nombre à une position	73,3	71,1	61,8	62,1	63,3	56,9	75,9	74,6
Soustraire	74,1	70,0	62,9	60,1	60,6	53,1	79,1	73,3
Additionner	68,2	68,0	62,4	61,6	60,1	56,2	74,3	72,1
Résoudre des problèmes	58,3	57,1	45,5	46,4	45,1	39,6	65,8	61,3

Comme en français, les écarts de maîtrise entre les élèves relevant de l'éducation prioritaire et hors éducation prioritaire diminuent. Les élèves des écoles en REP ont une meilleure maîtrise de *l'écriture des nombres entiers* que ceux scolarisés dans une école publique hors éducation prioritaire (82,3 % contre 80,8 %). En REP+, ils sont 79,3 %, soit 1,5 point de moins. Dans le secteur privé, les résultats restent supérieurs à ceux du secteur public, notamment en *résolution des problèmes* (65,8 % contre 58,3 %).

Les filles obtiennent toujours de meilleurs résultats en français à mi-CP

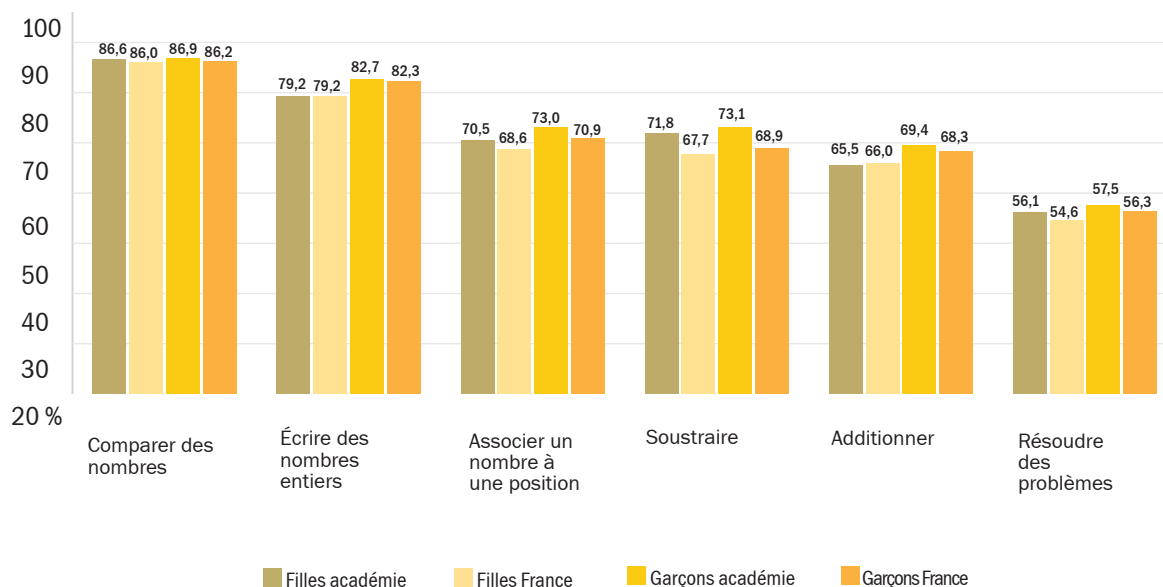
Graphique 9 Proportion d'élèves présentant une maîtrise satisfaisante (groupe au-dessus du seuil 2) en français à mi-CP selon le sexe et le domaine évalué dans l'académie et en France (en %)



À mi-CP, les filles affichent une meilleure maîtrise des domaines évalués en français, avec notamment une proportion de maîtrise satisfaisante supérieure de 4 points en *compréhension des phrases* (lues seul ou par l'enseignant). À l'inverse, les domaines de la lecture sont mieux maîtrisés par les garçons (0,8 point de plus pour les garçons en *lecture à voix haute des mots* et 0,2 point pour celle d'un texte). Les écarts filles-garçons observés dans l'académie sont proches de ceux du niveau national.

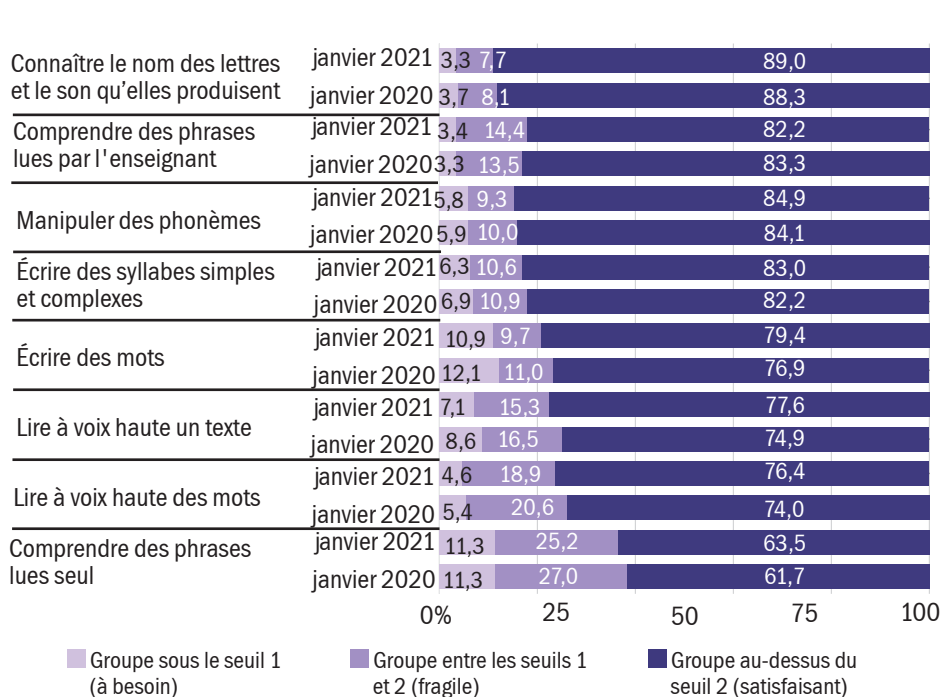
En mathématiques, la tendance s'inverse : les garçons réussissent mieux que les filles à mi-CP

Graphique 10 Proportion d'élèves présentant une maîtrise satisfaisante (groupe au-dessus du seuil 2) en mathématiques à mi-CP selon le sexe et le domaine évalué dans l'académie et en France (en %)



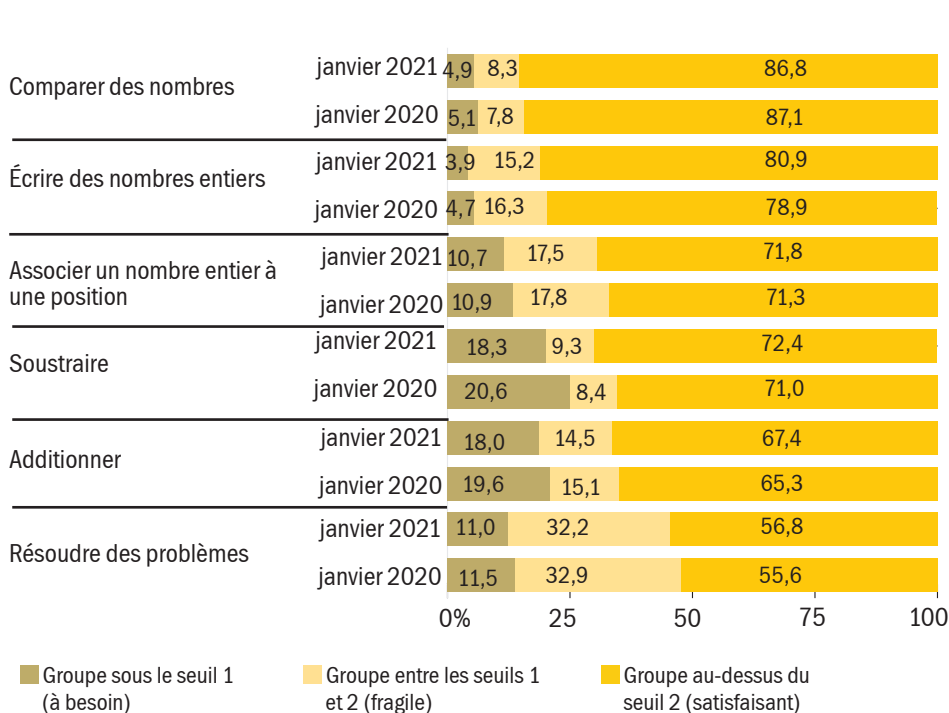
Les garçons obtiennent de meilleurs résultats que les filles en mathématiques dans l'académie comme en France. *Additionner* et *écrire des nombres entiers* connaissent les écarts de maîtrise les plus importants, avec respectivement 3,9 points et 3,5 points de plus pour les garçons. Les écarts filles-garçons sont similaires dans l'académie et en France, hormis en *addition*, où l'écart est plus élevé dans l'académie (3,9 points de plus pour les garçons) qu'en France (2,3 points).

Graphique 11 Répartition des élèves par niveaux de maîtrise selon les domaines comparables en français à mi-CP en janvier 2020 et 2021



En janvier 2021, les domaines évalués en français à mi-CP sont mieux maîtrisés qu'en janvier 2020 et 2019, notamment pour la *lecture à voix haute d'un texte* (+2,7 points en un an ; +4,5 points depuis janvier 2019) et *des mots* (+2,4 points depuis janvier 2020 ; +6,1 points en 2 ans) ainsi que pour l'*écriture des mots* (+2,5 points en un an ; +3,2 points en 2 ans). À l'inverse, la *compréhension des phrases lues par l'enseignant* recule de 1,1 point en un an (-1,2 point depuis janvier 2019).

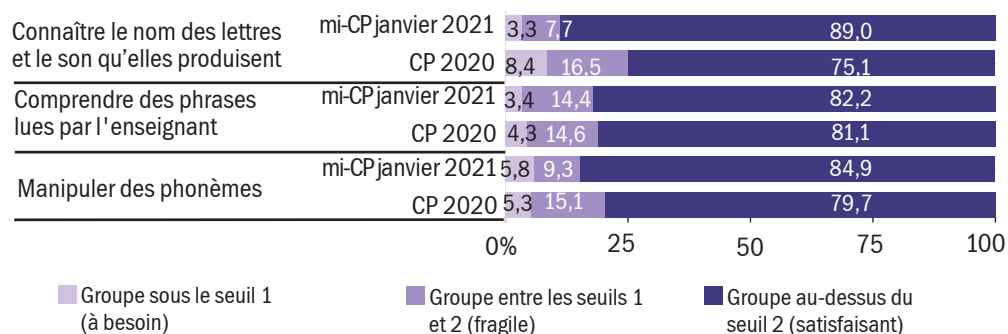
Graphique 12 Répartition des élèves par niveaux de maîtrise selon les domaines comparables en mathématiques à mi-CP en janvier 2020 et 2021



Comme en français, les domaines évalués en mathématiques à mi-CP enregistrent une hausse en un an. L'*addition* et l'*écriture des nombres* connaissent les progressions les plus importantes (respectivement +2,1 points et +2,0 points). Seule la maîtrise de la *comparaison des nombres* recule légèrement (-0,3 point en un an). Les trois domaines comparables de janvier 2019 à 2021, affichent tous une augmentation du taux de maîtrise satisfaisant sur la période : +6,1 points en *écriture des nombres*, +3,9 points en *association des nombres à une position* et +1,1 point en *résolution des problèmes*.

À domaines comparables, le niveau des élèves progresse entre l'entrée au CP et le mois de janvier en français

Graphique 13 Répartition des élèves par niveaux de maîtrise selon les domaines comparables⁽¹⁾ en français en début de CP en septembre 2020 et à mi-CP en janvier 2021

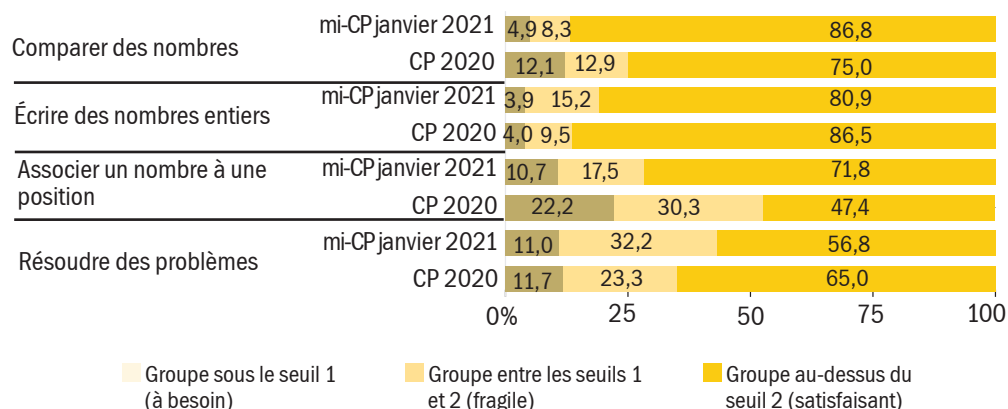


Entre les mois de septembre et de janvier, les élèves de CP acquièrent une maîtrise plus solide des connaissances et compétences en français qui sont évaluées à ces deux périodes de l'année scolaire. La *connaissance du nom des lettres et du son qu'elles produisent* affiche la hausse la plus importante : 13,9 points de plus pour la part d'élèves au-dessus du seuil 2 en 4 mois.

⁽¹⁾ Ces domaines sont comparables entre le mois de septembre et de janvier mais les attendus ne sont pas les mêmes

En mathématiques, l'évolution des niveaux de maîtrise est plus contrastée entre septembre et janvier

Graphique 14 Répartition des élèves par niveaux de maîtrise selon les domaines comparables⁽¹⁾ en mathématiques en début de CP en septembre 2020 et à mi-CP en janvier 2021



En mathématiques, deux domaines comparables sur quatre enregistrent une progression du niveau de maîtrise des élèves entre l'entrée au CP et le mois de janvier. Les domaines *associer un nombre à une position* et *comparer des nombres* affichent une forte augmentation sur cette période : +24,4 points et +11,8 points. À l'inverse, les domaines *résolution des problèmes* et *écrire des nombres entiers* connaissent un net recul en 4 mois : -8,2 points et -5,6 points.

➤ Sources

Résultats aux évaluations repères en français et en mathématiques en début de CP des rentrées 2019 et 2020, et résultats aux évaluations point d'étape à mi-CP en janvier 2020 et 2021.

➤ Champ

Évaluation exhaustive des élèves scolarisés en cours préparatoire (CP) dans les écoles publiques et privées sous contrat.

Les résultats France s'entendent France métropolitaine, DROM, Polynésie française et Saint-Pierre et Miquelon.

➤ Définitions

Pour chaque série d'exercices, deux seuils de réussite ont été déterminés permettant la répartition des élèves en trois groupes. Lorsque les résultats de l'élève se situent :

- **en dessous du seuil 1**, il est considéré en difficultés et un besoin d'accompagnement est identifié,
- **entre les seuils 1 et 2**, les acquis semblent fragiles,
- **au-dessus du seuil 2**, l'élève a une maîtrise satisfaisante.

Pour en savoir plus :

Publication nationale évaluations en début de CP et de CE1 :

[Note d'information n°21.02 de la DEPP-MENJS](#)

Publication nationale évaluations point d'étape à mi-CP :

[Note d'information n°XX.XX de la DEPP-MENJS](#)

Publication académique sur les résultats aux évaluations en début de CE1 :

[En début de CE1, les niveaux de maîtrise reculent entre 2019 et 2020](#)

[Portail éducol : Utiliser les évaluations CP pour faire progresser les élèves](#)

[Évaluer en milieu d'année en CP un point d'étape vers la réussite](#)