

Présentation des programmes de Terminale Voie générale

Académie de Strasbourg

Dans la continuité des années de collège et de lycée, l'enseignement de Histoire et la Géographie en Terminale vise:

à faire acquérir des connaissances

à construire capacités et méthodes spécifiques ou transversales

L'enseignement d'histoire-géographie **développe des connaissances** et construit des **capacités et méthodes spécifiques** qui complètent les savoirs acquis dans les autres enseignements communs (notamment l'enseignement moral et civique) et dans les enseignements de spécialité (en particulier l'enseignement de spécialité d'histoire-géographie, géopolitique et sciences politiques).

Dans la continuité des compétences travaillées en histoire et en géographie au collège, les capacités et méthodes figurant ci-dessous doivent être consolidées au lycée. Leur apprentissage, organisé de manière progressive, est indissociable de l'acquisition des connaissances.

Extrait du préambule, BOEN spécial N°8, 25 juillet 2019

Aboutissement de l'enseignement spiralaire des thématiques

- Rendre l'élève autonome:** avoir une écoute active et critique, prendre des notes, développer une pensée personnelle et argumentée, faire preuve de curiosité intellectuelle
- se documenter:** identifier les sources, sélectionner les informations, analyser un document, exercer un esprit critique
- avoir un usage responsable du numérique:** s'appuyer sur différentes ressources, avoir une approche critique des sources, publier de manière responsable
- exprimer sa pensée:** produire un écrit et un oral construit et argumenté, participer à un débat en respectant autrui

Les classes de première et terminale offrent l'accès à des thématiques plus ouvertes ; elles permettent ainsi de renforcer les capacités d'analyse et de réflexion des élèves. L'objectif est d'aider ceux-ci à réussir les études supérieures qu'ils auront choisies et à devenir des citoyens éclairés et actifs, sachant faire preuve d'esprit critique.

Extrait du préambule, BOEN spécial N°8, 25 juillet 2019

Esprit d'un Tronc commun

L'ESPRIT D'UN TRONC COMMUN

Esprit	Objectif
Donner une <i>culture générale commune</i> reposant sur l'acquisition et la mémorisation de <i>connaissances fondamentales</i> et de <i>méthodes communes pour tous</i> les élèves de la voie GT.	Contribuer à <i>la formation générale</i> du <i>futur étudiant</i> et du <i>futur citoyen</i> .

Ce qui implique en matière de mise en œuvre et d'évaluation ...

Une vision ***exigeante mais large des contenus*** disciplinaires,

une ***gestion accrue de l'hétérogénéité***

Des ***attendus en terme d'évaluation adaptés à cette hétérogénéité accrue***

Une épreuve de CC, avec une dimension formative forte

Quels sont les enjeux du programme de tronc commun d'histoire et de géographie en Terminale?

Donner à l'élève des clefs pour réussir dans le supérieur

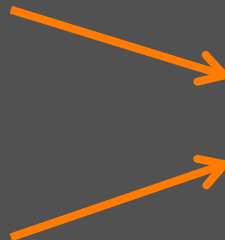
Quelle peut-être la contribution de l'histoire et de la géographie enseignée au lycée GT à la réussite dans le supérieur ?

- Savoir recevoir et assimiler des connaissances



- Savoir construire une réflexion autonome

- Construire avec les élèves une culture commune.
- *Former des citoyens capables d'analyser le monde dans lequel ils vivent et capables d'en être des acteurs éclairés*



Point de vigilance

Des disciplines complémentaires

L'histoire et la géographie contribuent de manière complémentaire à la formation intellectuelle des élèves, à leur formation civique et à la construction d'une culture commune.
Aussi ces deux disciplines disposent-elles du même volume horaire annuel et du même nombre de thèmes, spécifiquement choisis pour atteindre ces finalités.

Extrait du préambule, BOEN spécial N°8, 25 juillet 2019

**Présentation des programmes de
Terminale
Voie générale**

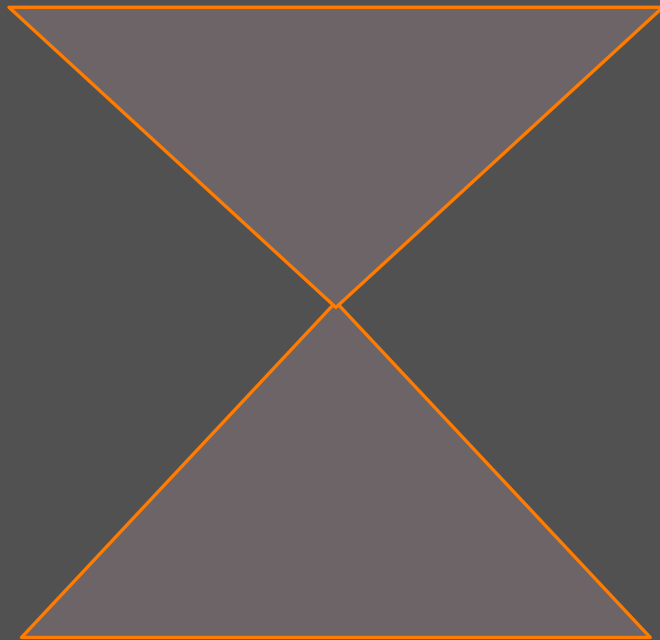
HISTOIRE

Quelques clefs de lecture des programmes

Des programmes chronologiques

Seconde:

Les grandes étapes de la formation du monde moderne
(V^e av JC / XVIII^eS)



Première:

Nations, empires, nationalités
(de 1789 aux lendemains de la Première
Guerre mondiale)

Terminale:

élargissement à la dimension internationale à
partir des années 1930

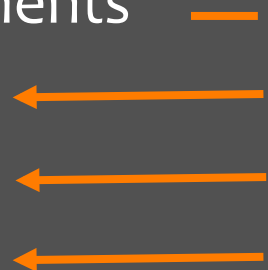
Programme d'Histoire Terminale

Les relations entre les puissances et l'opposition des modèles politiques, des années 1930 à nos jours

- Thème 1 – Fragilités des démocraties, totalitarismes et Seconde Guerre mondiale (1929-1945)
- Thème 2 – La multiplication des acteurs internationaux dans un monde bipolaire (de 1945 au début des années 1970)
- Thème 3 - Les remises en cause économiques, politiques et sociales des années 1970 à 1991
- Thème 4 - Le monde, l'Europe et la France depuis les années 1990, entre coopérations et conflits

Quelles sont les notions clefs à travailler?

- conflits/guerres/affrontements
- Modèles politiques
- Idéologie
- Puissance
- Transformations économiques
- Transformations sociales



Un programme largement géopolitique

Des approches économiques

Une étude de l'évolution des sociétés



Entrainant des bouleversements, des évolutions sur une période donnée

Quelle problématique peut on en déduire pour guider l'année de Terminale ?

Comment le monde a-t-il été profondément remodelé en moins d'un siècle par les relations entre les puissances et l'affrontement des modèles politiques?

Questions Clefs à se poser pour traiter le programme...

... à l'échelle d'un thème

Quelle est la situation à l'époque où débute le thème?

Questions Clefs à se poser pour traiter le programme...

... à l'échelle d'un thème

Quelle est la situation à l'époque où débute le thème ?

Quelles sont les forces à l'œuvre qui remettent en cause ce nouvel ordre mondial ?

Quelles sont les forces à l'œuvre qui remettent en cause ce nouvel ordre mondial ?

- Thème 1 – Fragilités des démocraties, totalitarismes et
 - Seconde Guerre mondiale (1929-1945)

Facteurs économiques

Chapitre 1
L'impact de la crise de 1929: déséquilibres économiques et sociaux

Impact, mais une cause parmi d'autres pour expliquer la montée des totalitarismes

Facteurs politiques

Chapitre 2
Les régimes totalitaires

Des explications à la marche à la guerre

Chapitre 3
La Seconde Guerre mondiale



Questions Clefs à se poser pour traiter le programme

... A l'échelle de chaque chapitre

Des questions récurrentes sont à se poser pour traiter les chapitres... :

- Quelles sont les puissances en présence?
- Quels sont les acteurs?
- Quels sont les affrontements?
- Quelles idéologies mènent à ces affrontements?
- Quelles sont les évolutions sociales dans la période concernée?

Questions Clefs à se poser pour traiter le programme...

... à l'échelle d'un thème

Quelle est la situation à l'époque où débute le thème ?

Quelles sont les forces à l'œuvre qui remettent en cause ce nouvel ordre mondial ?

... pour aboutir à une question finale qui permet de conclure le thème et d'enchaîner avec la problématique de la période suivante :

Quelle est la situation à la fin de la période étudiée ?

Les points de passage et d'ouverture

Les points de passage et d'ouverture

- Il y en a 31 en Terminale
- De 2 à 5 par chapitre: ils visent à donner au traitement d'une question sa « dimension concrète »
- Ils sont tous à aborder et constituent des repères, des éléments de la culture commune

➤ Leur degré d'approfondissement relève du choix du professeur, en fonction des choix opérés pour traiter le chapitre:

- une étude de cas pour démarrer un chapitre
- un exemple pour illustrer un récit
- un exemple filé
- un objet conclusif...

Ex: Année 68 dans le monde (Thème 2)

Année 1989 dans le monde (Thème 3)

.... Permettent de répondre à la question à se poser à la fin de chaque thème « Quelle est la situation à la fin de ma période étudiée »

Les points de passage et d'ouverture

- Un moment privilégié pour mettre en œuvre la démarche historique
- Un moment privilégié pour s'exercer à l'étude critique des documents
 - Ils peuvent être un moment propice à :
 - l'écoute active
 - un temps de travail personnel réalisé par les élèves selon des modalités variées :
 - dans ou hors la classe
 - sous forme de travail sur document(s), notamment d'étude critique
 - sous forme d'exposé pour poser un raisonnement
 - restitutions orales ou écrites

Les points de passage et d'ouverture

Entrée par les personnages

Des individus à étudier pour leur parcours personnel, comme reflet de la société de l'époque ou comme acteur de la contestation et/ou du changement, sur un temps plus ou moins long.

Contexte général d'une époque

Entrée par un évènement /texte

Etude du rôle d'un acteur ou des acteurs dans un évènement précis, qui est l'aboutissement de tensions et le point de départ d'un changement majeur. L'évènement et sa signification priment dans l'étude.

Moment-charnière

Entrée par un lieu

Etude de lieux où s'opèrent des changements majeurs dans les périodes étudiées et/ou siège de tensions, de nouvelles idées, de nouvelles organisations ... sur un temps plus ou moins long.

Contexte général d'une époque

Entrée par une date

Réflexion sur ce qui fait d'une date un évènement historique mondial

Moment- charnière

**Présentation des programmes de
Terminale
Voie générale**

GEOGRAPHIE

Quelques clefs de lecture des programmes

Des programmes avec des processus comme clé de lecture du monde d'aujourd'hui

Seconde :

Transition

Première

Recomposition

Terminale

Mondialisation

Des thématiques complémentaires

- La **transition**, prolonge l'étude du développement durable en insistant sur les grandes mutations en cours et les défis qu'elle représente pour les acteurs et les sociétés.
- La **recomposition**, centrée sur l'étude des restructurations spatiales liées à ces grandes mutations.
- La **mondialisation**, envisagée comme une affirmation du monde, comme espace et échelle de référence, mais également comme révélateur d'inégalités territoriales. Inégalités induites notamment par les mutations et les recompositions étudiées précédemment.

Programme de Géographie Terminale

Les territoires dans la mondialisation : entre intégrations et rivalités

Thème 1 – Mers et océans : au cœur de la mondialisation

Thème 2 – Dynamiques territoriales, coopérations et tensions dans la mondialisation

Thème 3 – L'Union européenne dans la mondialisation : des dynamiques complexes

Thème conclusif – La France et ses régions dans l'Union européenne et dans la mondialisation : lignes de force et recompositions

Des programmes de lycée qui s'articulent autour des mêmes objets:

- Acteurs - Aménagements - Territoires -

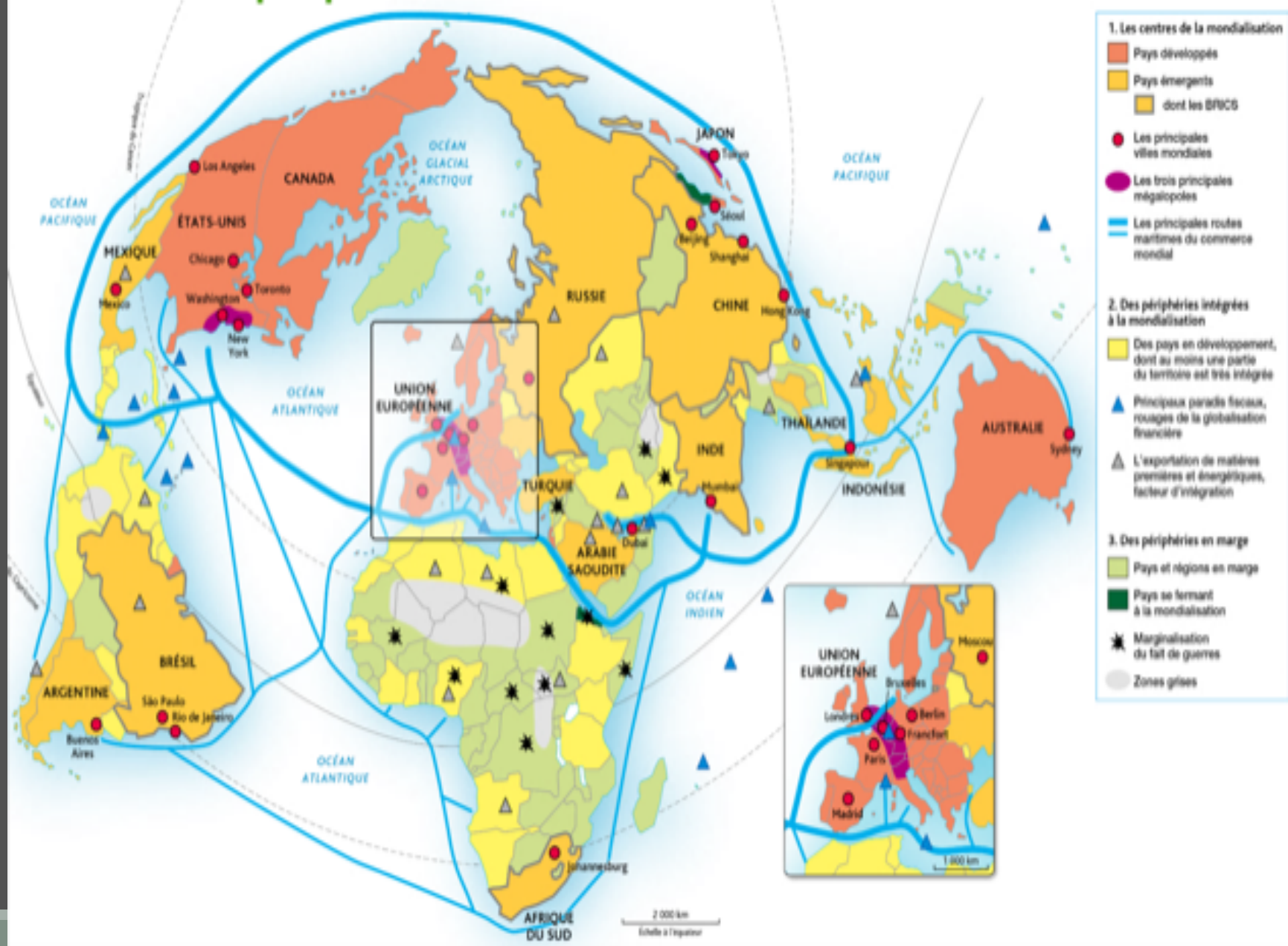
Programme de Terminale: l'entrée est explicitement centrée sur les Territoires...

... et ce quelle que soit l'échelle (Monde, Union européenne, France) retenue pour aborder le thème



Ce qui amène à interroger, au travers de l'étude des territoires, les interactions avec les acteurs et les aménagements

Centres et périphéries de la mondialisation



**Quelle problématique peut on en déduire pour guider
l'année de Terminale ?**

**Quelles conséquences a le processus de
mondialisation sur les territoires?
(Intégration, rivalités, acteurs, puissance...)**

Thème 1 – Mers et océans : au cœur de la mondialisation

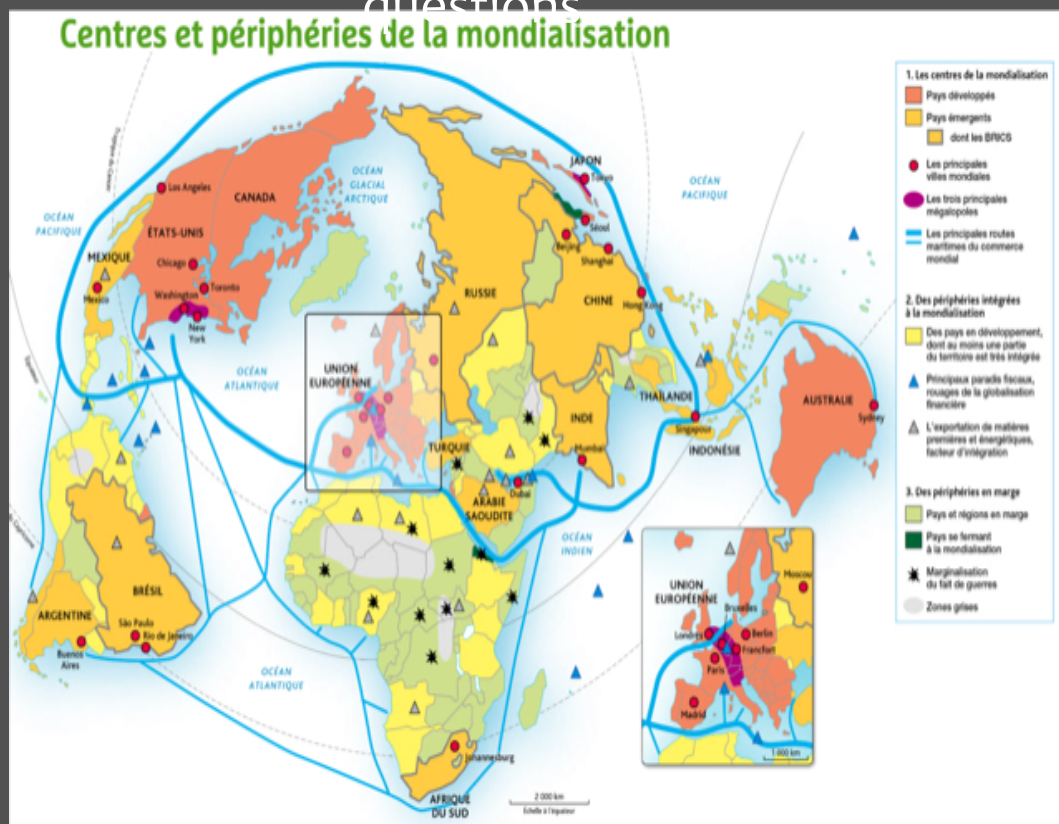
Quelles questions peuvent guider le traitement de ce thème?

- En quoi mers et océans sont-ils des espaces stratégiques pour les acteurs de la mondialisation?
- Comment aménager ces territoires stratégiques?

Thème 2 – Dynamiques territoriales, coopérations et tensions dans la mondialisation

Le planisphère peut être un document
fil rouge pour répondre aux différentes

questions



Quelles questions peuvent guider le traitement de ce thème?

Première question du thème:

- Constater les inégalités
- Quels sont les territoires intégrés? Quels sont ceux qui sont en périphérie?

Deuxième question du thème:

- Pourquoi ces inégalités?
- Comment essaye t-on de réduire ces inégalités?

(notamment à l'échelle régionale)

Question spécifique sur la France

Quelles questions peuvent guider le traitement de ce thème?

- Comment caractériser la puissance de la France dans la mondialisation?
- Quelles sont les forces de la France dans la mondialisation?

Thème 3 – L'Union européenne dans la mondialisation : des dynamiques complexes

Quelles questions peuvent guider le traitement de ce thème?

- Quelle est la place de l'Union européenne dans la mondialisation?
- Une inégale intégration des territoires de l'Union européenne?
- Comment réduire l'inégale intégration des territoires de l'Union européenne dans la mondialisation?

Une place spécifique pour la France

Questions sur la France dans les différents thèmes du programme 2^{nde}/1^{ère}/ Terminale

Seconde TRANSITION

- Thème 1 : La France : des milieux métropolitains et ultramarins entre valorisation et protection.
- Thème 2 : La France : dynamiques démographiques, inégalités socio-économiques.
- Thème 3 : La France : mobilités, transports et enjeux d'aménagement.

Première RECOMPOSITION

- Thème 1 : La France : la métropolisation et ses effets.
- Thème 2 : La France : les systèmes productifs entre valorisation locale et intégration européenne et mondiale.
- Thème 3 : La France : des espaces ruraux multifonctionnels, entre initiatives locales et politiques européennes.

Terminale MONDIALISATION

- Thème 1 : La France : une puissance maritime ?
- Thème 2 : La France : un rayonnement international différencié et une inégale attractivité dans la mondialisation.
- Thème 3 : La France : les dynamiques différenciées des territoires transfrontaliers.
- **Thème 4 conclusif : La France et ses régions dans l'Union européenne et dans la mondialisation : lignes de force et recompositions**

Une place spécifique pour la France

Questions sur la France dans les différents thèmes du programme 2^{nde}/1^{ère}/Terminale

Seconde TRANSITION

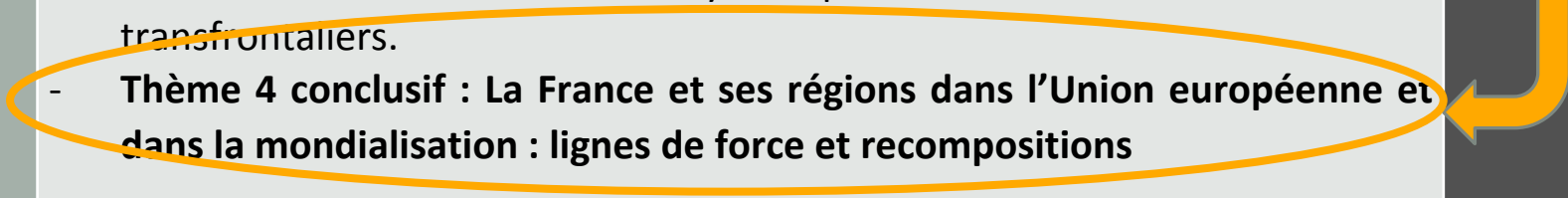
- Thème 1 : La France : des milieux métropolitains et ultramarins entre valorisation et protection.
- Thème 2 : La France : dynamiques démographiques, inégalités socio-économiques.
- Thème 3 : La France : mobilités, transports et enjeux d'aménagement.

Première RECOMPOSITION

- Thème 1 : La France : la métropolisation et ses effets.
- Thème 2 : La France : les systèmes productifs entre valorisation locale et intégration européenne et mondiale.
- Thème 3 : La France : des espaces ruraux multifonctionnels, entre initiatives locales et politiques européennes.

Terminale MONDIALISATION

- Thème 1 : La France : une puissance maritime ?
- Thème 2 : La France : un rayonnement international différencié et une inégale attractivité dans la mondialisation.
- Thème 3 : La France : les dynamiques différenciées des territoires transfrontaliers.
- **Thème 4 conclusif : La France et ses régions dans l'Union européenne et dans la mondialisation : lignes de force et recompositions**



Thème conclusif – La France et ses régions dans l'Union européenne et dans la mondialisation : lignes de force et recompositions

- **Thème conclusif – La France et ses régions dans l'Union européenne et dans la mondialisation : lignes de force et recompositions (6-8 heures)**

Questions	Commentaire
<ul style="list-style-type: none">- Les lignes de force du territoire français.- Des recompositions territoriales à toutes les échelles, entre attractivité, concurrence et inégalités.	<p>L'étude de la France et de ses régions vise à interroger le rôle des acteurs, à différentes échelles, dans l'intégration européenne et mondiale, et les effets territoriaux différenciés de cette intégration.</p> <p>L'étude de la région du lycée permet de mobiliser les connaissances acquises sur la France pour les appliquer à une autre échelle d'analyse. Il s'agit d'envisager avec les élèves les territoires de proximité et les divers aspects de leur attractivité. Cette approche leur fournit des clés de lecture pour comprendre leur territoire de proximité.</p>

Des liens à établir entre Programme de géographie et programme d'histoire

Géographie

- Thème 2 – Dynamiques territoriales, coopérations et tensions dans la mondialisation
- Question spécifique: La France : un rayonnement international différencié et une inégale attractivité dans la mondialisation.

Etude de la situation aujourd'hui

Histoire

- Thème 2 – La multiplication des acteurs internationaux dans un monde bipolaire (de 1945 au début des années 1970)
 - Chapitre 3: La France, une nouvelle place dans le monde
- Approche Géopolitique qui permet de découvrir l'évolution de la place de la France entre 1945 et 1970**



Des liens à établir entre Programme de géographie et programme d'histoire

Géographie

- Thème 3 – L'Union européenne dans la mondialisation : des dynamiques complexes

Histoire

- Thème 4 - Le monde, l'Europe et la France depuis les années 1990, entre coopérations et conflits
Chapitre 2. La construction européenne entre élargissement, approfondissement et remises en question

UE, un territoire de la mondialisation



UE un acteur en construction