


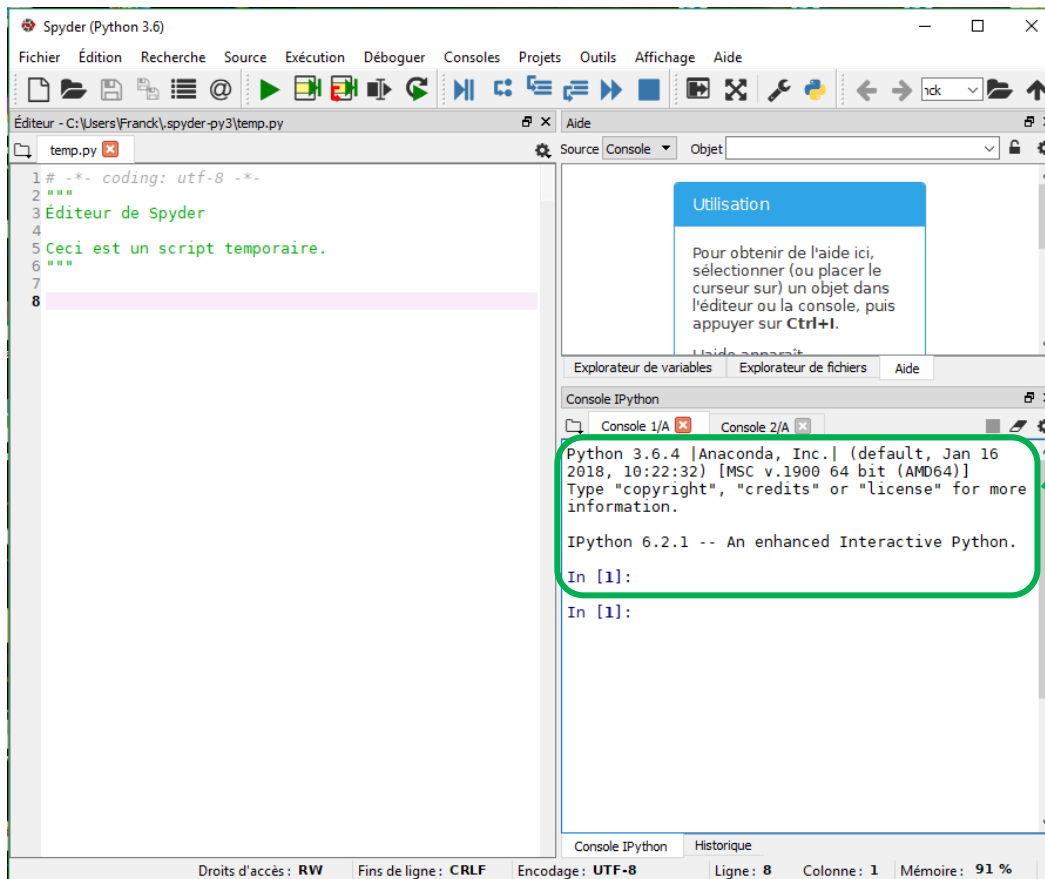


FICHE 1 ///

Configuration de **Spyder** pour **Anaconda/Python**



- ▶ Installer le pack  **Anaconda** depuis <https://www.anaconda.com/download/#windows>
- ▶ Accéder ensuite à  **Anaconda Navigator** (raccourci créé automatiquement)

Depuis cette plateforme, exécuter  **Spyder**.



Cet affichage permet de s'assurer que la console est correctement configurée.

Pyzo est une plateforme qui nécessite l'installation d'une version de Python. On peut installer en réseau les logiciels suivants :

- ▶ Installer  **Python** **Version 3.6 au maximum** (Python 3.7 ou ultérieur non compatible avec Pyzo) depuis <https://www.python.org/downloads/>
- ▶ Installer  **Pyzo** depuis <http://www.pyzo.org/start.html#step-1-install-the-pyzo-ide> (étape 1).

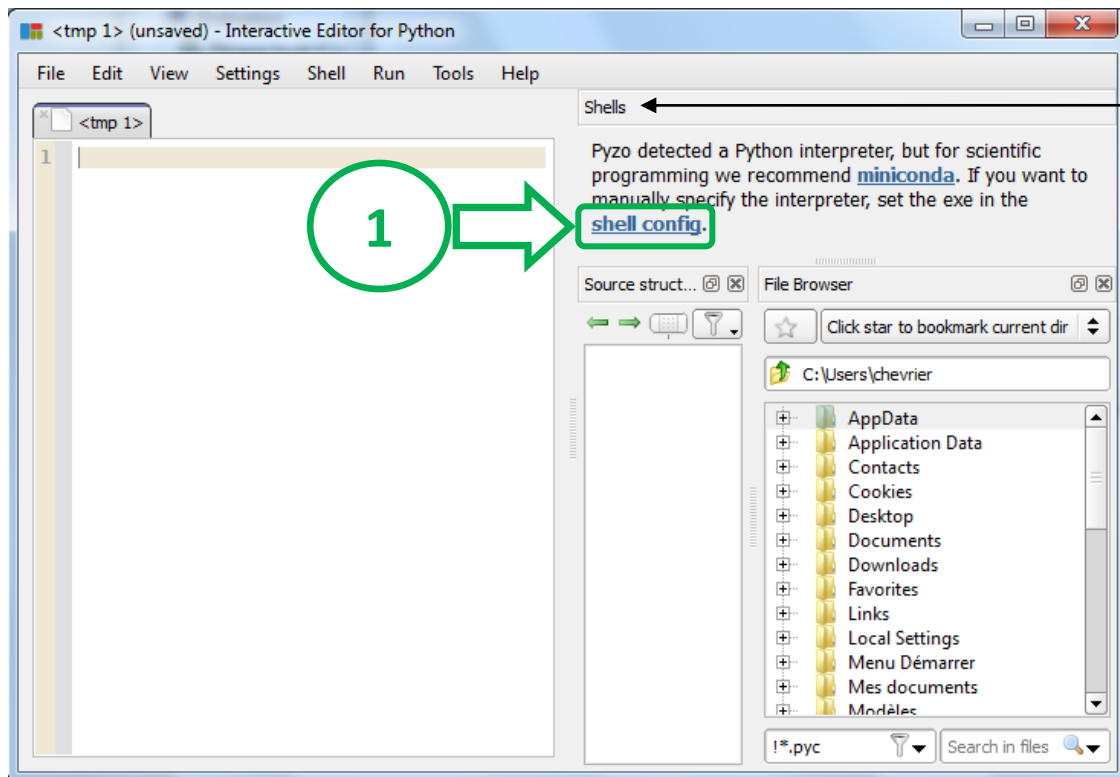
NB : Théoriquement, Pyzo est fait pour fonctionner avec Miniconda (version de Python spécifique) mais on peut rencontrer des bugs lors des installations réseaux de certains modules. Il est donc préférable d'utiliser le Python « classique » qui est parfaitement compatible avec Pyzo.

Pyzo est installé et il faut maintenant le configurer.

Si Python est installé sur réseau, Pyzo ne le détectera pas automatiquement ; il faut donc configurer le chemin d'accès.

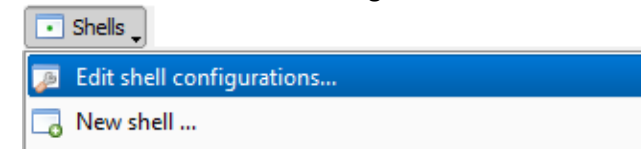
Théoriquement, cette manipulation ne sera à effectuer qu'une seule fois par utilisateur et par poste :

1. A l'ouverture de Pyzo, sélectionner Shell config.

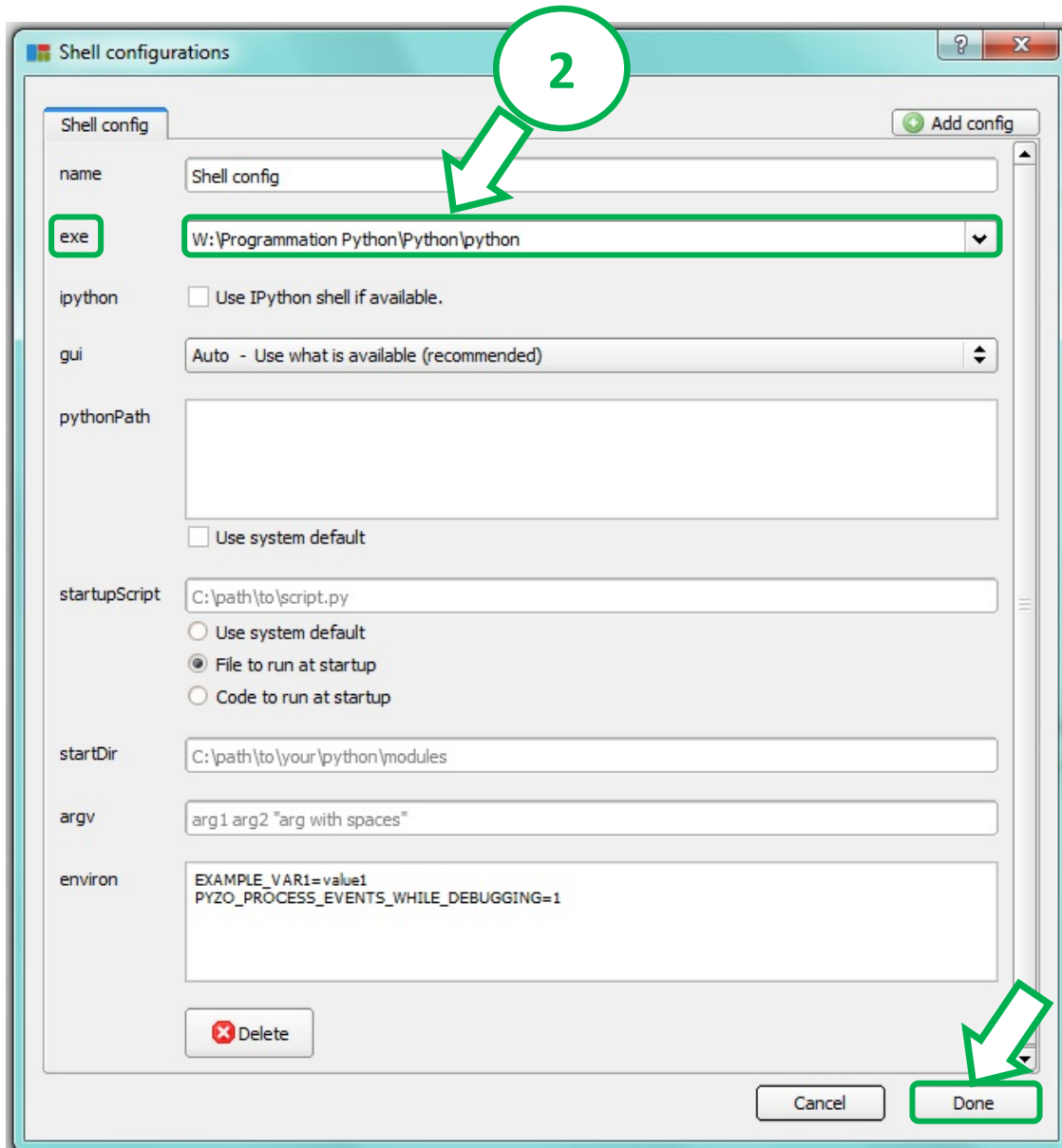


NB :

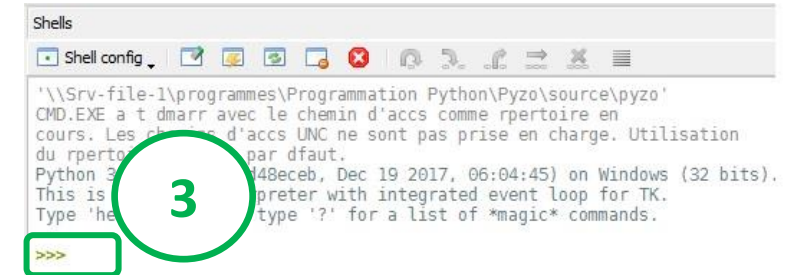
Si le raccourci « shell config » n'apparaît pas directement, ouvrir le menu « Shells » et sélectionner « Edit shell configurations... »



2. Dans la zone **exe**, saisir l'adresse complète menant à votre exécutable Python, puis cliquer sur **Done**.
 NB1 : Attention à bien respecter la casse : Majuscules, minuscules, espaces... et séparations de répertoires avec « \ ».
 NB2 : Ne pas valider à l'aide de la touche entrée, car par défaut il n'enregistrerait pas la modification.



3. Si vous obtenez un affichage de ce type... avec `>>> ...`
 Vous pouvez maintenant coder...



NB : Si vous obtenez cet affichage...

```
The process failed to start (invalid command?).
(1)
```

Réaccédez au **Shell config** et vérifiez que vous avez saisi la bonne adresse avec la bonne casse.

4. Pour installer facilement de nouveaux modules :
Depuis la session administrateur, exécuter Pyzo.
 Dans le Shell, vous pouvez installer les modules souhaités avec l'instruction :

pip install nomdumodule1 nomdumodule2 ...

