

Séquence Ressource de Proximité 5em : Eglise Saint Georges de Sélestat

A. Synthèse des éléments de la séquence

1. -Utiliser quelques techniques du dessin (schéma, esquisses, croquis).
-Créer une image à partir d'éléments d'origine diverses en sachant choisir les instruments, outils, matériaux.
-Organiser des images en utilisant le cadrage et l'échelle des plans dans une intention narrative.
2. Dessin et collage: crayons de couleurs, craies grasses, pastels, rhodoïds de couleurs variés, ciseaux, colle, fines baguettes de bois/balsa.
3. -Mettre l'élève en situation de représenter par le dessin.
-L'élève a su assembler des éléments iconiques variés en vue d'une intention expressive.
-L'élève a su utiliser les cadrages en vue d'une intention.
4. Vitraux, Cadrage, Narration, Icône, emblématique.
5. Références :

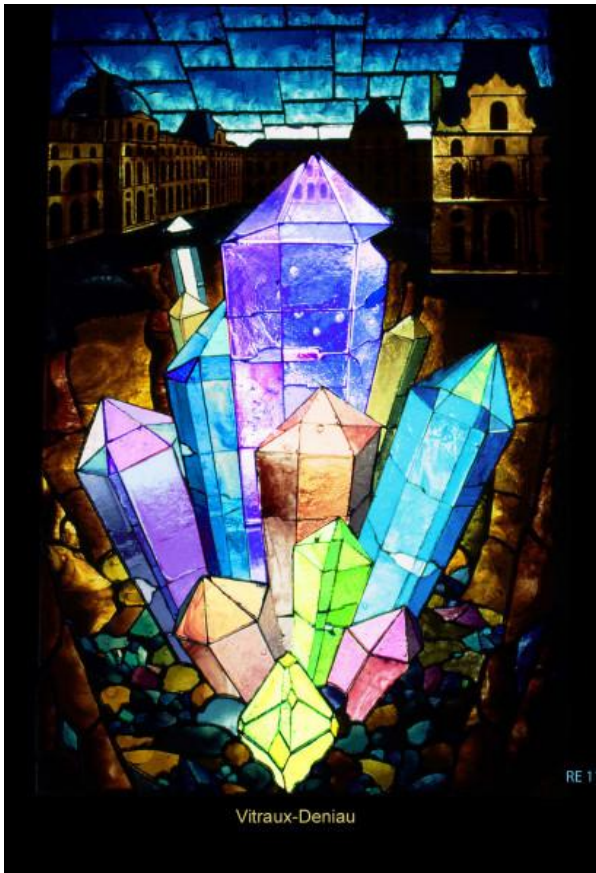
Tom Fruin, *Kolonihavehus, techniques mixtes, 2013.*



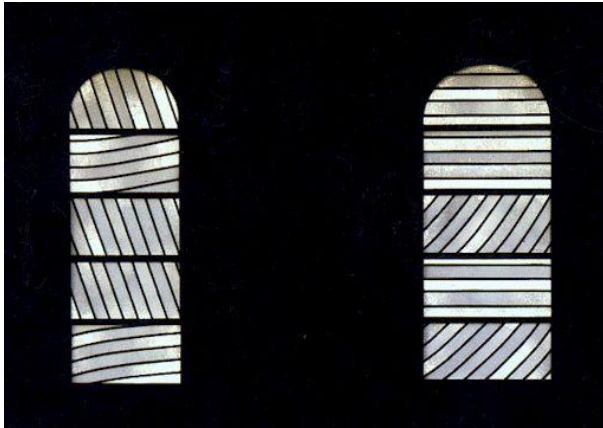
Grégoire Duchamp, Vitraux montés au plomb, verres peints à la grisaille, émail bleu, rouge de cuivre et jaune d'argent, 2010.



Victor-Lou Deniau, *Les Racines du Grand Louvre*, verreries, plombs, 1988.



Pierre Soulages, Vitraux de l'abbatiale Sainte-Foy de Conques, 1987.



B. Scénario de la séquence

1. « Les historiens se sont intéressés aux vitraux du Moyen-âge réalisés il ya plus de 1000ans. Dans 1000ans les historiens étudieront la vie en 2014 : Imaginez un vitrail qui intègre des éléments de la vie de tous les jours, qui d'après vous sont représentatifs de l'époque où nous vivons. »

Les élèves vont effectuer une sortie encadrée à l'église St Georges de Sélestat. L'objet de la sortie aura pour but de leur faire réaliser en classe un vitrail intégrant des éléments de leur vie quotidienne, et qu'ils estiment emblématiques de la vie en 2014.

2. • Les élèves effectuent une sortie à l'église St Georges de Sélestat. En amont de cette sortie, ils leur sont présentés et expliqués les modes de fabrication, et la fonction des vitraux dans les édifices religieux à l'époque du Moyen-âge :

- Le **vitrail** est une composition décorative formée de pièces de verre. Celles-ci peuvent être blanches ou colorées et peuvent recevoir un décor.

Les vitraux sont censés être édifiants pour les fidèles et représentent bien souvent des scènes bibliques, la vie des saints ou parfois même la vie quotidienne au Moyen Âge, constituant une véritable « Bible du pauvre ». Ils sont considérés comme de véritables supports imagés, à la façon d'une bande dessinée, pour le catéchisme des fidèles supposés n'avoir alors qu'à lever les yeux. Mais les vitraux existent comme œuvres d'art par elles-mêmes car certaines verrières étaient trop hautes¹⁵ pour être lisibles, leurs scènes bien souvent trop petites et beaucoup situées à hauteur d'œil n'étaient pas interprétables (à l'exception des grands classiques qu'étaient la Nativité, l'Assomption, etc.) Mais au-delà de la représentation iconographique, c'est aussi pour toute la symbolique de la lumière que l'on avait recours aux vitraux durant le Moyen Âge, et plus particulièrement pendant la période dite gothique. Selon Vitellion, intellectuel du XIII^e siècle, on distingue deux sortes de lumières : la lumière divine (Dieu) et la lumière physique (la manifestation de Dieu). Les vitraux étaient alors chargés de transformer la lumière physique en lumière divine, autrement dit de faire entrer la

présence divine dans la cathédrale. En outre, la lumière provenant des vitraux a pour but de délimiter un microcosme céleste au cœur de l'église.

• Sur place, Les élèves ont à effectuer sur formats A4 et avec des outils graphiques colorés plusieurs croquis simplifiés d'un vitrail de leur choix :

- Le vitrail dans sa globalité
- Quelques détails dudit vitrail
- Une petite vue en perspective schématique indiquant la place le vitrail dans l'église.

• De retour en Classe les élèves vont s'inspirer des croquis qu'ils auront réalisés sur place pour élaborer leur propres vitraux.

Le verre sera remplacé par des papiers rhodoïds de couleurs variés. Dans ces rhodoïds ils découperont les formes des objets/ personnages qu'ils estimeront caractéristiques de la vie moderne. Puis ils assembleront le tout sur des baguettes de balsa pour que le vitrail debout.

L'ensemble des réalisations de la classe pourra alors être accroché sur les baies vitrées de l'établissement et appréciés par l'ensemble des élèves du collège.

3. Les élèves auront su assembler des éléments iconiques variés en vue d'une intention expressive. De plus, ils auront créé une fiction orientée sur un futur hypothétique à partir d'une référence issue du patrimoine local.